

# RAPORT O STANIE GMINY LUBRZA W ROKU 2023



GMINA LUBRZA  
OSIEDLE SZKOLNE 13  
66-218 LUBRZA  
[www.lubrza.pl](http://www.lubrza.pl)

Maj 2024



## Spis treści

<b>WSTĘP</b> .....	<b>3</b>
<b>1. Charakterystyka gminy</b> .....	<b>4</b>
<b>2. Sytuacja finansowa gminy</b> .....	<b>14</b>
<b>3. Inwestycje zrealizowane w 2023 roku</b> .....	<b>16</b>
<b>4. Infrastruktura techniczna</b> .....	<b>32</b>
<b>5. Gospodarka odpadami</b> .....	<b>35</b>
<b>6. Ochrona środowiska</b> .....	<b>38</b>
<b>7. Rolnictwo</b> .....	<b>43</b>
<b>8. Sprawy obywatelskie</b> .....	<b>44</b>
<b>9. Realizacja uchwał Rady Gminy Lubrza</b> .....	<b>45</b>
<b>10. Oświata</b> .....	<b>52</b>
<b>11. Wydarzenia kulturalne i promocja gminy</b> .....	<b>57</b>
<b>12. Współpraca z Organizacjami Pożytku Publicznego</b> .....	<b>72</b>
<b>13. Ochotnicza Straż Pożarna</b> .....	<b>74</b>
<b>14. Pomoc społeczna</b> .....	<b>75</b>
<b>15. Komisja Rozwiązywania Problemów Alkoholowych</b> .....	<b>78</b>
<b>16. Przedsiębiorcy w Gminie Lubrza</b> .....	<b>80</b>
<b>17. Cele gminy na kolejne lata</b> .....	<b>81</b>

### Spis rysunków

Rysunek 1. Położenie Gminy Lubrza w województwie lubuskim i powiecie świebodzińskim.....	4
Rysunek 2. Struktura organizacyjna Urzędu Gminy Lubrza.....	9
Rysunek 3. Podział Gminy Lubrza na sołectwa.....	11

### Spis wykresów

Wykres 1. Rodzaje gruntów w gminie Lubrza, w ujęciu graficznym.....	6
Wykres 2. Powierzchnia sołectw w ujęciu graficznym.....	11
Wykres 3. Liczba mieszkańców sołectw, w ujęciu graficznym.....	13
Wykres 4. Wartość wpłaconych podatków w ujęciu graficznym.....	15



## Wstęp

Na podstawie art. 28aa ust. 1 ustawy z dnia 8 marca 1990 r. o samorządzie gminnym Wójt Gminy Lubrza przedstawia niniejszym raport o stanie Gminy Lubrza w roku 2023.

Raport obejmuje podsumowanie działalności Wójta w roku poprzednim.

Opracowanie zawiera analizę następujących obszarów działalności gminy:

- Demografia,
- Finanse gminy,
- Inwestycje gminne, zrealizowane i planowane,
- Zadania remontowe w sołectwach, zrealizowane i planowane,
- Cele gminy na kolejne lata,
- Warunki życia mieszkańców (infrastruktura techniczna: wodociągi, kanalizacja, drogi; gospodarka odpadami),
- Gospodarka odpadami komunalnymi,
- Oświata,
- Promocja gminy,
- Opieka społeczna.

Raport jest źródłem informacji o stanie naszej gminy zebranych od pracowników merytorycznych Urzędu Gminy Lubrza, jednostek organizacyjnych, danych udostępnionych przez instytucje zewnętrzne, jak również informacji pozyskanych ze stron internetowych.



# 1. Charakterystyka gminy

## 1.1. Położenie i powierzchnia gminy

Gmina Lubrza leży w centralnej części woj. lubuskiego. Od wschodu graniczy z gminą Świebodzin, od zachodu z gminą Łagów, a od południa z gminą Skąpe. Jej północne krańce wyznacza granica z sąsiednimi gminami Międzyrzecz oraz Sulęcín. Przez gminę przebiega autostrada A2 Berlin - Warszawa, w odległości ok. 70 km od granicy z Niemcami. Rozciąga się na ok. 17 km z północy na południe oraz ok. 8 km ze wschodu na zachód.



Rysunek 1. Położenie Gminy Lubrza w województwie lubuskim i powiecie świebodzińskim.

Źródło: [www.gminy.pl](http://www.gminy.pl)





Siedzibą gminy jest miejscowość **Lubrza**.

Powierzchnia gminy wynosi 12.193,9663 ha. Ludność gminy w liczbie 3.614 osób (stan na 31 grudnia 2023 roku) skupia się w 21 osadach, wśród których największą jest wieś Lubrza licząca 1.091 mieszkańców (stan na 31 grudnia 2023 r.).

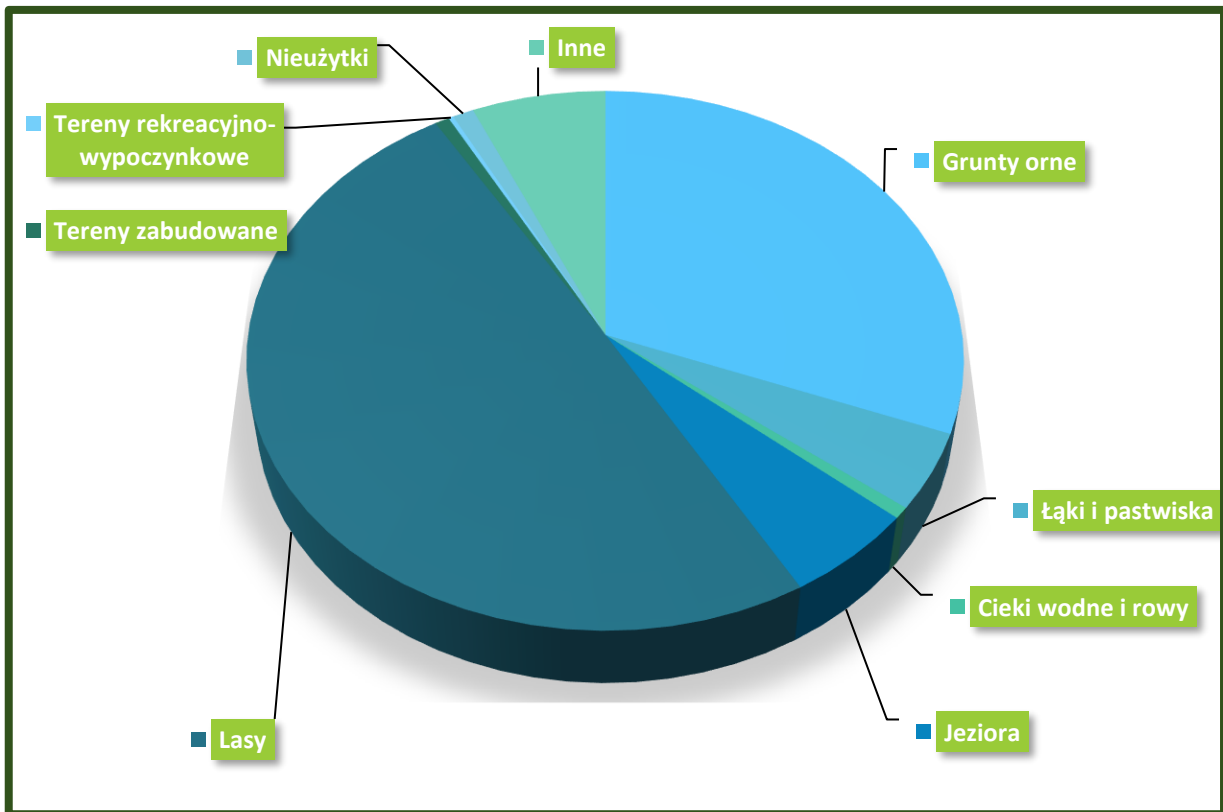
## 1.2. Stan mienia komunalnego

### Grunty

Powierzchnia gminy:	122,3, km <sup>2</sup>
<i>w tym:</i>	
<u>1. Oddane w użytkowanie wieczyste:</u>	2,8684 ha
<u>2. W zasobie mienia komunalnego:</u>	282,4925 ha
- orne:	8,3379 ha
- łąki:	1,7861 ha
- pastwiska:	3,3274 ha
- ciek wodne i rowy:	16,1170 ha
- lasy	1,4139 ha
- tereny mieszkaniowe	5,5191 ha
- inne tereny zabudowane	5,0557 ha
- tereny rekreacyjno-wypoczynkowe	15,1524 ha
- tereny przemysłowe	1,3053 ha
- nieużytki	2,1388 ha



## Rodzaje gruntów w gminie Lubrza



Wykres 1. Rodzaje gruntów w gminie Lubrza, w ujęciu graficznym.

### Nieruchomości

- działki – 741,
- budynki / obiekty – 122 / 7.

Wpłaty z tytułu dochodu z najmu i dzierżawy: 106.378,51 zł., dochód ze sprzedaży nieruchomości: 105.206,75 z. Liczba sprzedanych działek w roku 2023 wyniosła 2.

Liczba lokali mieszkań socjalnych wyniosła 13, komunalnych również 13. Liczba rodzin na nie oczekujących wynosiła 9. Łącznie w zasobie gminy znajdowało się w 2023 roku, 26 mieszkań.



## **Obiekty sportowe**

### 1) boiska:

- 2 Kompleksy Rekreacyjno- Sportowe ORLIK – Lubrza i Buczyna
- 3 boiska sportowe do piłki nożnej – w zarządzaniu Klubów Sportowych „Zjednoczeni” Lubrza, „Radość” w Staropolu, „Zorza” w Mostkach
- 4 boiska sportowe – Bucze, Boryszyn, Przełazy, Buczyna
- 2 boiska do siatkówki – plaża Goszcza, plaża Przełazy;

### 2) siłownie:

- 13 zewnętrznych siłowni plenerowych: Lubrza – plaża Goszcza oraz plaża Przylep, Przełazy, Laski, Tyczyno, Mostki, Nowa Wioska, Staropole, Boryszyn, Buczyna, Zagaje, Bucze, Zagórze.

### 3) inne:

- plac rekreacyjny w parku przy kościele w Lubrzy.

## **Place zabaw**

- 3 place zabaw w Lubrzy (Plaża Goszcza, plac za przedszkolem, os. Brzozowe, Plac Wdzięczności),
- Nowa Wioska
- Staropole,
- Mostki,
- 2 place zabaw w miejscowości Przełazy (plac przy boisku, plac na plaży),
- Laski,
- Zagórze,
- Boryszyn,
- Bucze
- Buczyna.

Na terenie gminy Lubrza mieści się 14 placów zabaw, wyposażonych głównie w huśtawki dla dzieci starszych oraz małych do lat 3, huśtawki wagowe, karuzele, boisko do siatkówki, bujaki na sprężynie, piaskownice, urządzenia wielofunkcyjne (wieże, tory przeszkód, zjeżdżalnie - w Lubrzy na plaży Goszcza i placu za przedszkolem oraz w Mostkach).



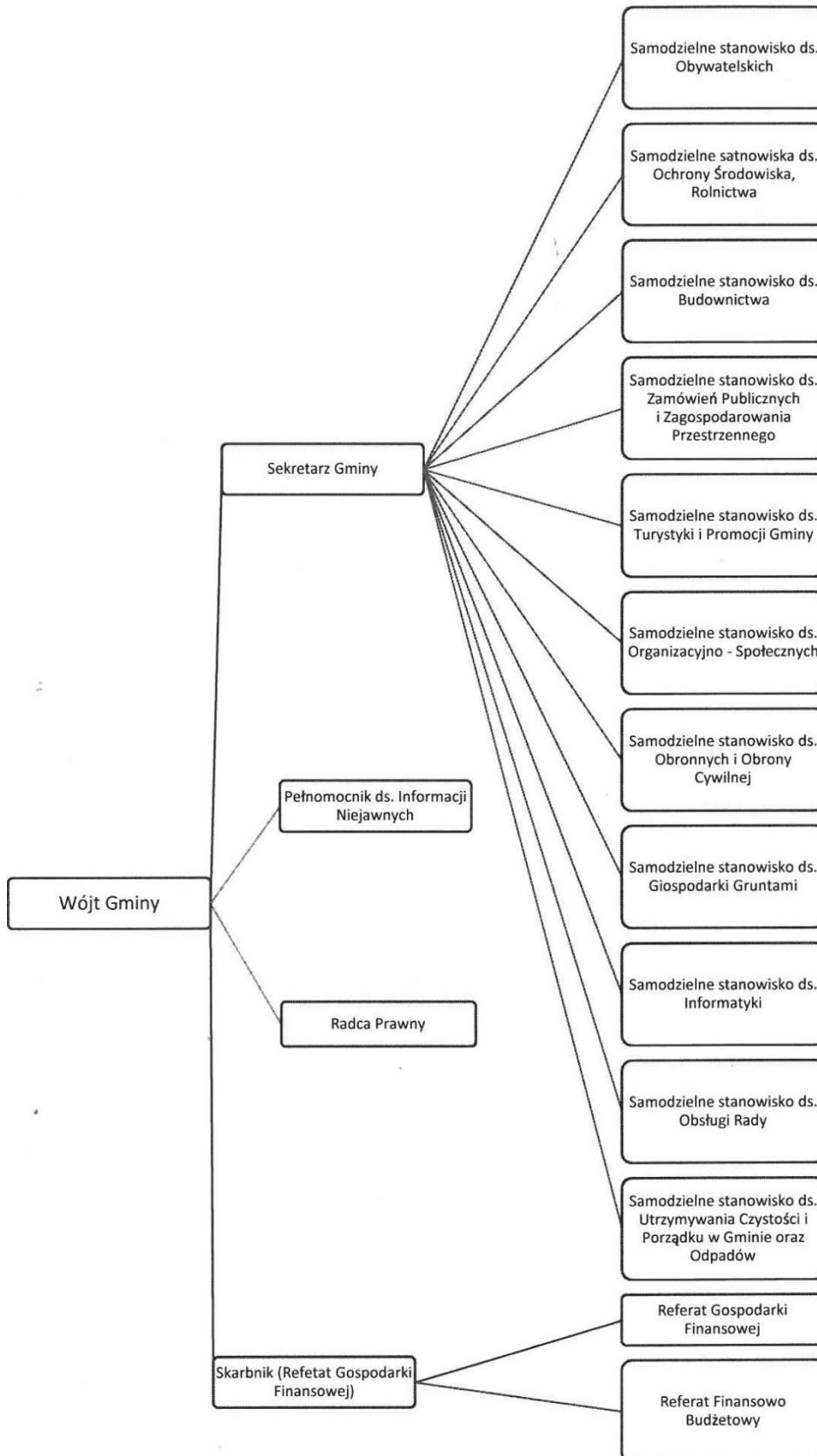
## **Placówki ochrony zdrowia**

Na terenie gminy Lubrza funkcjonują dwa ośrodki zdrowia w miejscowościach Lubrza oraz Mostki. W placówce w Mostkach jest prowadzona praktyka dwojga lekarzy, którzy przyjmują głównie pacjentów z miejscowości: Mostki, Przełazy, Tyczyno, Laski, Zagórze. Natomiast w Lubrzy jest prowadzona jednoosobowa praktyka przez Zasłużonego dla gminy, lekarza specjalistę z wieloletnim stażem pracy, który obejmuje głównie obszar pacjentów z miejscowości: Lubrza, Nowa Wioska, Staropole, Boryszyn, Bucze, Buczyna i Zagaje.



### 1.3. Władze gminne oraz gminne jednostki organizacyjne

Struktura organizacyjna Urzędu Gminy Lubrza kształtuje się następująco:



Rysunek 2. Struktura organizacyjna Urzędu Gminy Lubrza.



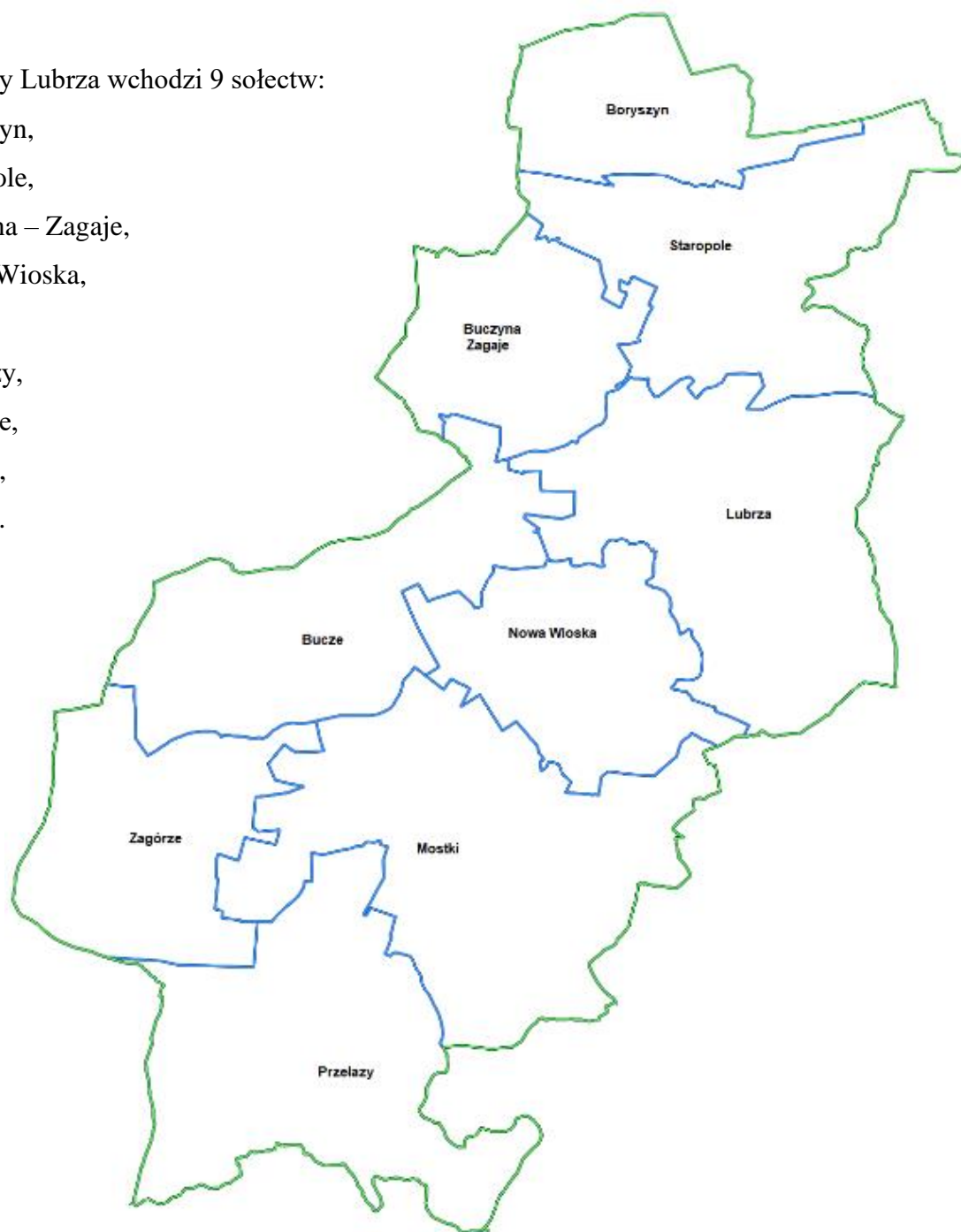
#### 1.4. Gminne jednostki organizacyjne:

- 1) Urząd Gminy w Lubrzy,
- 2) Gminny Ośrodek Pomocy Społecznej w Lubrzy,
- 3) Samorządowy Zakład Budżetowy w Lubrzy,
- 4) Publiczna Szkoła Podstawowa w Lubrzy.

#### 1.5. Sołectwa

W skład Gminy Lubrza wchodzi 9 sołectw:

- 1) Boryszyn,
- 2) Staropole,
- 3) Buczyna – Zagaje,
- 4) Nowa Wioska,
- 5) Bucze,
- 6) Przelazy,
- 7) Zagórze,
- 8) Mostki,
- 9) Lubrza.



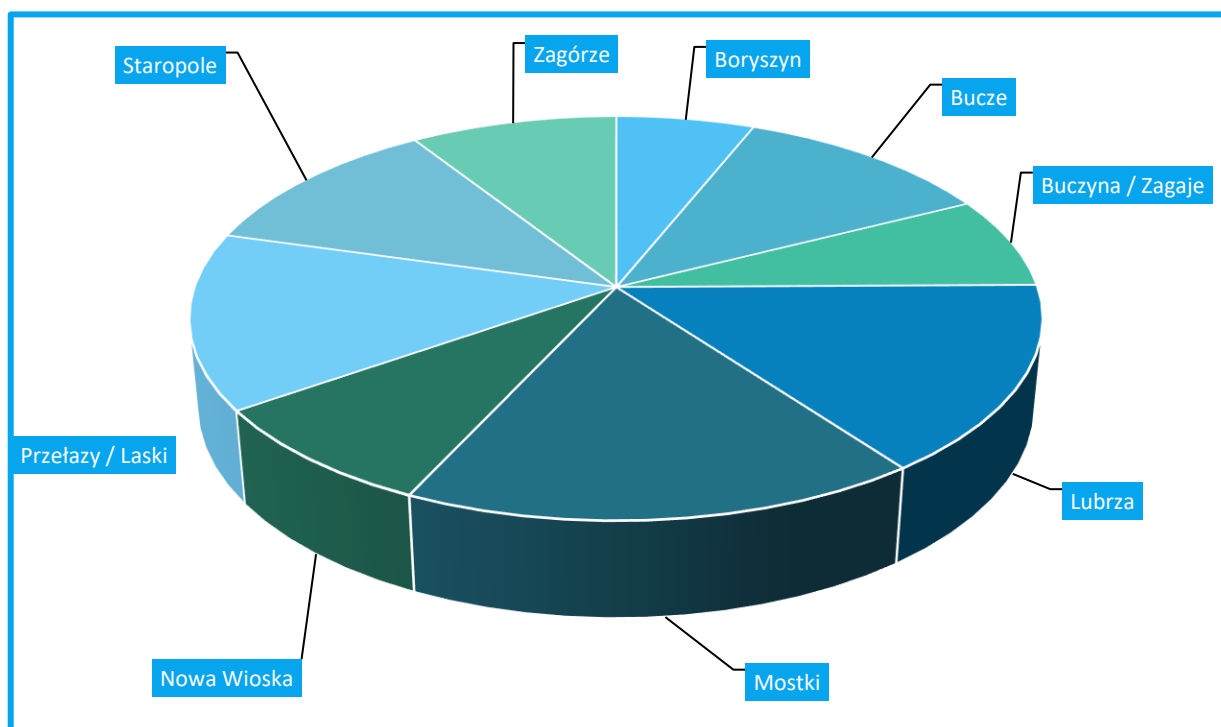
Rysunek 3. Podział Gminy Lubrza na sołectwa.



Powierzchnia poszczególnych sołectw kształtuje się następująco:

Sołectwo	Powierzchnia [w ha]
Boryszyn	740,6773
Staropole	1.405,2584
Buczyna - Zagaje	889,0519
Nowa Wioska	1.020,6073
Bucze	1.396,9258
Przełazy	1.719,0125
Zagórze	1.106,7268
Mostki	2.083,3124
Lubrza	1.832,3939

Powierzchnia sołectw w ujęciu graficznym



Wykres 2. Powierzchnia sołectw w ujęciu graficznym.



## 1.6. Ludność

W 2023 r. narodziło się w gminie 26 dzieci, w tym 17 dziewczynek i 9 chłopców, a zmarły 52 osoby, w tym 22 kobiety i 30 mężczyzn.

Natomiast w 2022 r. narodziło się w gminie 27 dzieci, w tym 11 dziewczynek i 16 chłopców, a zmarło 36 osób, w tym 16 kobiet i 20 mężczyzn.

Liczba mieszkańców wg poszczególnych miejscowości w Gminie Lubrza w roku 2022 i 2023

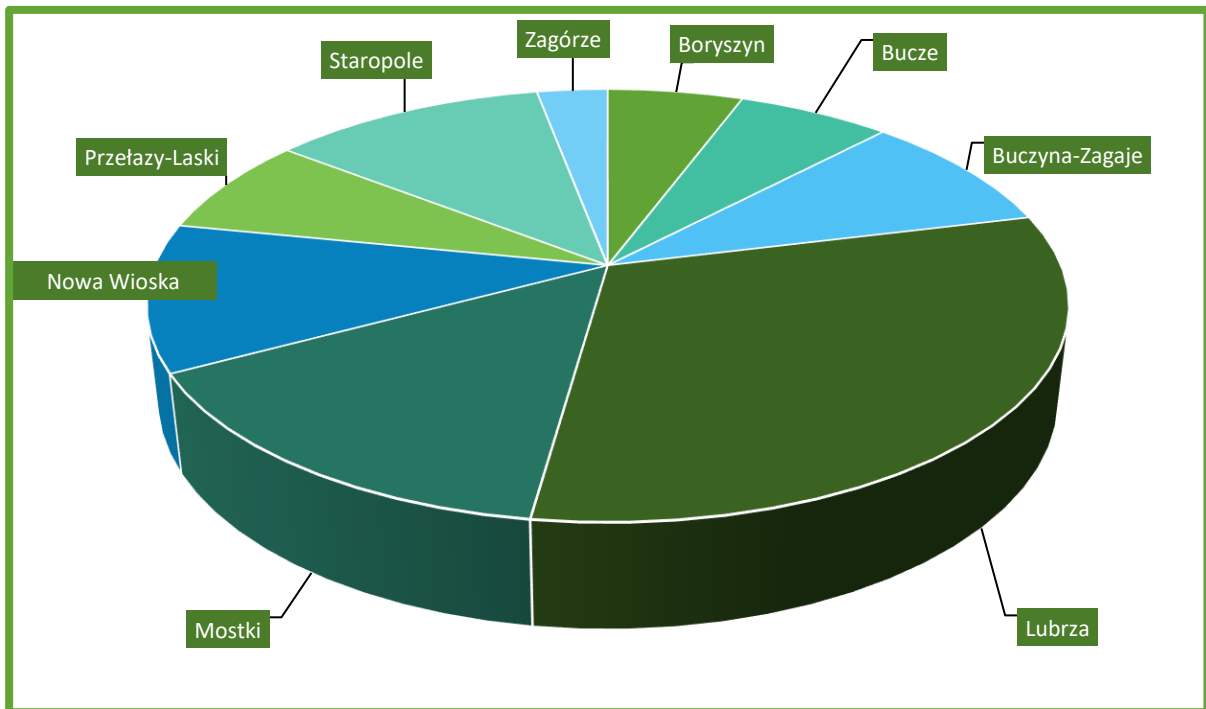
Miejscowość	Rok 2022	Rok 2023
Boryszyn	201	190
Bucze	228	229
Buczyna	248	245
Chałupczyn	9	9
Dolisko	17	23
Laski	52	47
Lubrza	1091	1102
Mostki	516	576
Nowa Wioska	422	422
Przełazy	218	214
Romanówek	44	42
Staropole	400	380
Tyczyno	2	2
Zagaje	69	74
Zagórze	97	95
<b>Razem</b>	<b>3614</b>	<b>3650</b>

W okresie od początku do końca 2023 r. liczba mieszkanek i mieszkańców wzrosła o 36 osób, przez co na dzień 31 grudnia 2023 r. wynosiła 3650 osób, w tym 1762 kobiety i 1888 mężczyzn.





Liczba mieszkańców w poszczególnych sołectwach kształtuje się następująco:



Wykres 3. Liczba mieszkańców sołectw, w ujęciu graficznym.

### 1.7. Gospodarstwa rolne

Ilość gospodarstw rolnych na terenie gminy, stan na 31 grudnia 2023 r.:

1. Aktywnych gospodarstw rolnych jest 106 (złożyli wnioski o płatności bezpośrednie)
2. Zarejestrowanych jest 239 gospodarstw

(przyjmując kryterium powierzchni gruntu rolnego o powyżej 1 hektara użytków rolnych).



## 2. Sytuacja finansowa gminy

### 2.1. Wysokość budżetu

#### Dochody i wydatki w roku 2023

<b><u>Wysokość budżetu</u></b>	
Dochody w 2023 r.	29 785 954,73
Dochody w przeliczeniu na 1 mieszkańca wyniosły	8 437,95
Wydatki w 2023 r.	27 331 633,30
Wydatki w przeliczeniu na 1 mieszkańca wyniosły	7 742,67
Nadwyżka	2 454 321,43
Poziom zadłużenia	2 000 000,00
<b><i>Zobowiązania finansowe</i></b>	
Zaległości podatkowe - osoby fizyczne	196 414,41
Zaległości podatkowe - osoby prawne	3 020 989,97
Zaległości z tytułu opłat za gospodarowanie odpadami	101 376,83
<b><u>Dochody i wydatki jednostek organizacyjnych:</u></b>	
<b>Gminny Ośrodek Pomocy Społecznej</b>	
Dochody	22 541,63
wydatki	2 879 014,24
<b>Publiczna Szkoła Podstawowa w Lubrzy</b>	
Dochody	215 163,02
wydatki	4 671 125,96
<b>Samorządowy Zakład Budżetowy</b>	
przychody	<b>3 014 326,54</b>
koszty	<b>2 876 305,71</b>
<b><i>Zobowiązania finansowe</i></b>	
Zaległości z tytułu sprzedaży wody oraz odbioru ścieków	<b>32 906,81</b>
Zaległości z tytułu nieopłaconych czynszów	<b>20 411,25</b>

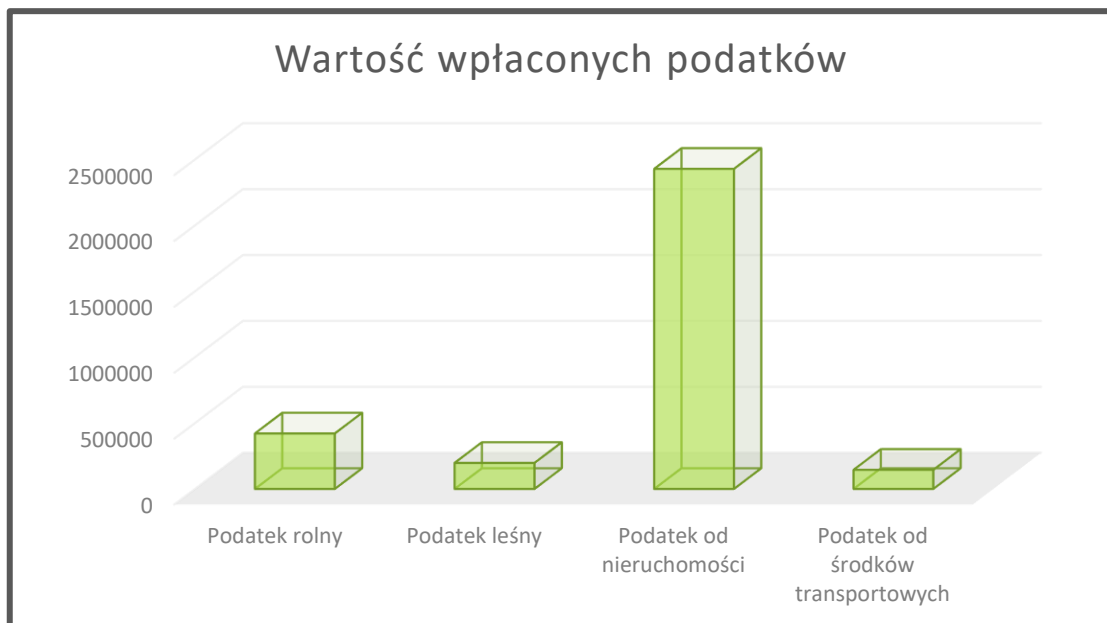


## 2.2. Podatki

Wartość wpłaconych podatków w roku 2023 w zależności od rodzaju podatku:

Rodzaj podatku	Wartość
Rolny	499.149,20
Leśny	324.600,83
Od nieruchomości	3.802.175,49
Od środków transportowych	200.923,47
<b>Wartość wpłaconego podatku ogółem</b>	<b>4.826.848,99</b>

Zaległości podatkowe osób fizycznych wyniosły 185.233,25 zł, natomiast osób prawnych 3.308.430,97 zł.



Wykres 4. Wartość wpłaconych podatków w ujęciu graficznym.

### 3. Inwestycje zrealizowane w 2023 roku

#### 2.3. Zadania inwestycyjne wykonane w 2023 roku

Treść	Wydatki wykonane 2023 r.	UWAGI	
Rozbudowa sieci wod. - kan. Nowa Wioska nad jeziorem Lubie	25 046,28	Inwestycja w trakcie realizacji Środki własne	
Przejęcie sieci wodociągowej w Nowej Wiosce	197,80	Zakup inwestycyjny zakończony	
Modernizacja i uszczelnienie studni w m. Buczyzna	8 940,99	Inwestycja w trakcie realizacji Środki własne	Realizacja: Samorządowy Zakład
Przebudowa dr. powiat. - Romanówek dr. dla pieszych, przystanek na żądanie	15 375,00	Inwestycja w trakcie realizacji Środki własne	
Budowa zjazdów do posesji na drodze Buczyzna-Zagaje	17 846,80	Inwestycja w trakcie realizacji Środki własne	
przebudowa drogi gminnej Przełazy	398 792,20	Inwestycja zakończona Środki własne	
Przebudowa drogi gminnej w m. Nowa Wioska	4 575,85	Inwestycja w trakcie realizacji Środki własne Poniesione koszty napr. studzienek	Całość inwestycji dofinansowana z programu Polski Ład (real. w 2024 r.)
przebudowa drogi gminnej w zakresie budowy drogi dla rowerów wraz ze zmianą organizacji ruchu _Chałupczyn-Lubrza	16 102,90	Inwestycja w trakcie realizacji Środki własne Poniesione koszty dokumentacji	
Przebudowa dróg gminnych w miejscowościach Mostki, Przełazy	21 586,50	Inwestycja w trakcie realizacji Środki własne Poniesione koszty dokumentacji	
Przebudowa ul. Leśnej w Lubrzy środki własne	246,00	Inwestycja w trakcie realizacji Środki własne Poniesione koszty dokumentacji	



Przebudowa ul. Zamkowej w Lubrzy	246,00	<b>Inwestycja w trakcie realizacji</b> <b>Środki własne</b> Poniesione koszty dokumentacji	
Remont nawierzchni drogowych na drogach gminnych na odcinku Buczyna - Zagaje	262 744,45	<b>Inwestycja zakończona</b> <b>Środki własne</b>	
Przebudowa drogi gminnej w m. Boryszyn_II etap_RFID Covid 19	66 737,25	<b>Inwestycja zakończona</b> <b>Środki z Funduszu Przeciwdziałania COVID</b>	
przebudowa drogi gminnej Przelazy_ Rządowy Fundusz InwestycjiDrogowychCOVID-19	695 000,00	<b>Inwestycja zakończona</b> <b>Środki z Funduszu Przeciwdziałania COVID</b>	<b>Calkowity koszt inwestycji</b> <b>1 093 792,20 zł</b>
Przebudowa drogi gminnej w m. Boryszyn_II etap_Polski Ład	1 228 933,03	<b>Inwestycja zakończona</b> <b>Kwota pozyskana z funduszu POLSKI ŁAD</b>	<b>Calkowity koszt inwestycji</b> <b>1 295 670,28 zł</b>
Remont nawierzchni drogowych na drogach gminnych na odcinku Buczyna - Zagaje_Polski Ład	4 701 534,03	<b>Inwestycja zakończona</b> <b>Kwota pozyskana z funduszu POLSKI ŁAD</b>	<b>Calkowity koszt inwestycji</b> <b>4 983 178,48 zł</b>
Wiaty przystankowe	89 861,04	<b>Inwestycja zakończona</b> <b>Środki własne</b>	
Niszczarka do dokumentów	13 315,00	<b>Zakup inwestycyjny zakończony</b>	
Modernizacja monitoringu oraz sieci WiFi i LAN w PSP Lubrza	103 343,37	<b>Inwestycja zakończona</b> <b>Środki własne</b>	
Przyłącze gazowe, kocioł c.o., wymiana instalacji c.o. do lokali mieszkalnych w budynku PSP w Lubrzy	74 770,70	<b>Inwestycja zakończona</b> <b>Środki własne</b>	
Wymiana pieca c. o. w budynku szkoły w Mostkach	29 999,00	<b>Inwestycja zakończona</b> <b>Środki własne</b>	
Wymiana podłóg w budynku PSP Lubrza	33 908,95	<b>Inwestycja zakończona</b> <b>Środki własne</b>	



Wymiana pieca c.o. w bud. przedszkola w Lubrzy	48 238,14	<b>Inwestycja zakończona Środki własne</b>	
Wymiana podłóg i drzwi w budynku przedszkola w Lubrzy	25 473,20	<b>Inwestycja zakończona Środki własne</b>	
Piece konwekcyjno - parowe 2 szt.	60 351,39	<b>Zakup inwestycyjny zakończony</b>	
Place zabaw	16 051,50	<b>Zakup inwestycyjny zakończony</b>	Plac zabaw m. Boryszyn
Pompy ściekowe - dotacja zakup z-d budżetowy	87 450,00	<b>Zakup inwestycyjny zakończony</b>	Wykorzystane 71 258,90
Kosiarka - dotacja zakup Zakład Budżetowy	30 000,00	<b>Zakup inwestycyjny zakończony</b>	Wykorzystane 27 405,72
Zakup sprzętu dla z-du budżetowego	30 804,12	<b>Inwestycja zakończona Środki własne</b>	
Zakup sprzętu dla z-du budżetowego_Polski Ład	1 509 401,88	<b>Inwestycja zakończona Kwota pozyskana z funduszu POLSKI ŁAD</b>	<b>Całkowity koszt inwestycji 1 540 206,00 zł</b>
Budowa świetlicy wiejskiej w m. Staropole	1 485,17	<b>Inwestycja w trakcie realizacji Środki własne</b>	
Budowa miejsc rekreacyjno-informacyjnych na terenie Gminy Lubrzy	32 503,38	<b>Inwestycja zakończona Środki własne</b>	
Trybuny -_boisko sportowe w Lubrzy	71 646,00	<b>Inwestycja zakończona Środki własne</b>	
Budowa miejsc rekreacyjno-informacyjnych na terenie Gminy Lubrzy	45 029,72	<b>Inwestycja zakończona Środki Urząd Marszałkowski Woj. Lub.</b>	<b>Całkowity koszt inwestycji 77 533,10 zł</b>
<b>Razem:</b>	<b>9 767 537,64</b>		





## Zdjęcia przykładowych inwestycji zrealizowanych w 2023 roku

- Trybuna sportowa w miejscowości Lubrza - 70 740 ,-







- Remont nawierzchni drogowych na drogach gminnych na odcinku Buczyna-Zagaje -  
**4 963 740 ,-**







- Budowa świetlicy wiejskiej w miejscowości Staropole (inwestycja w trakcie realizacji) - 1 410 730 ,-







- Przebudowa dróg gminnych w m. Przelazy - 1 093 250 ,-







- Montaż nowych wiat przystankowych w Gminie Lubrza w ilości 9 szt (Mostki, Romanówek, Staropole, Boryszyn, Zagórze, Laski x2, Buczyna, Zagaje) - 64 000 ,-







- Przebudowa drogi gminnej w miejscowości Nowa Wioska - 1 369 035 ,-







- Plac zabaw w m. Lubrza (os. Brzozowe) - 28 000 ,-







- Przebudowa drogi gminnej w miejscowości Boryszyn etap I - 1 299 685 ,-







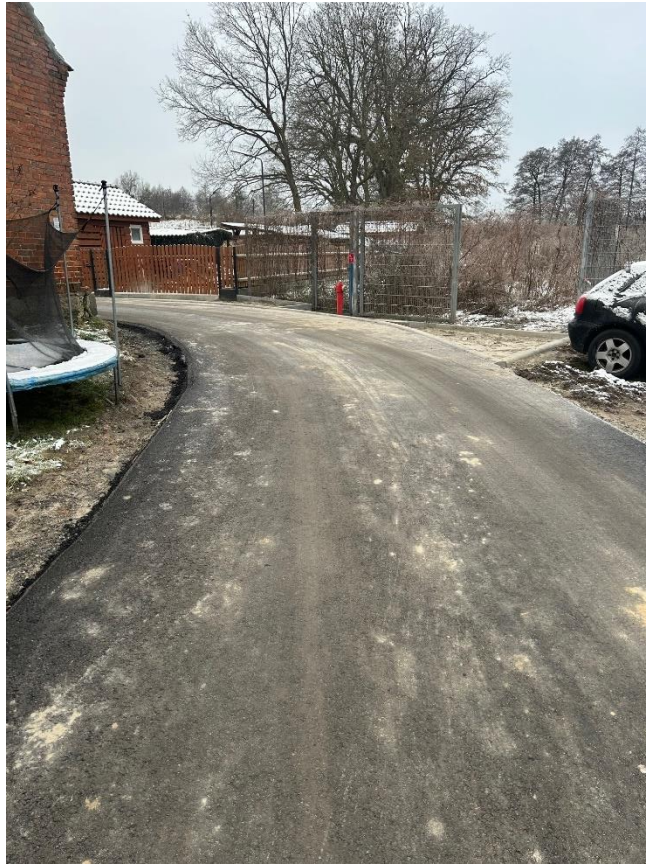
- Plac zabaw w m. Przełazy - 46 140 ,-







- Przebudowa drogi gminnej - ul. Zamkowej w miejscowości Lubrza – 286 170 ,-







- Pojazd asenizacyjny (WUKO) - 1 223 850 ,-







- Ciągnik Zetor - 195 201 ,-







- Cysterna na wodę pitną - 107 010 ,-



- Piaskarka - 14 145 ,-





## 4. Infrastruktura techniczna

### 4.1. Komunikacja drogowa

Komunikacja drogowa w gminie Lubrza oparta jest na:

- Autostradach (A2) i drogach krajowych (92) przebiegających przez gminę Lubrza o łącznej długości: 15,4 km;
- Drogach powiatowych o łącznej długości: 64,7 km;
- Drogach gminnych o łącznej długości: 49,54 km;
- Drogach rowerowych o łącznej długości: 1,13 km.

### 4.2. Komunikacja kolejowa

Przez teren gminy przebiega linia kolejowa PKP nr 3 na trasie Warszawa Zachodnia – Kunowice – odcinek o długości ok. 9,5 km oraz nieczynna linia nr 375 Międzyrzecz - Toporów – odcinek o długości ok. 5,15 km.

### 4.3. Przystanki autobusowe

Na terenie gminy Lubrza funkcjonują przystanki autobusowe zgodnie z poniższą tabelą:

Miejscowość	Liczba przystanków
Boryszyn	1
Bucze	3
Buczyna / Zagaje	3
Lubrza	4
Mostki	2
Nowa Wioska	1
Przelazy / Laski	3
Staropole	4
Zagórze	1

Łącznie na terenie gminy Lubrza znajdują się 22 przystanki autobusowe.



#### **4.4. Oświetlenie drogowe**

Na terenie gminy Lubrza rozciąga się oświetlenie drogowe o łącznej długości ok. 23,1 km. Na istniejących słupach znajdują się 385 opraw stanowiące mienie gminy oraz 109 opraw stanowiących własność operatora sieci elektrycznych ENEA Operator.

#### **4.5. Sieć wodociągowa**

Długość czynnej sieci wodociągowej na początek 2023 wynosiła 69,01 km, natomiast na koniec wynosiła 69,91 km. Dostęp do sieci wodociągowej posiada 99% mieszkań. Brak sieci wodociągowej w miejscowościach: Dolisko, Chałupczyn, Mrówczyn, Mostki (osiedle w kierunku Tyczyna).

#### **4.6. Sieć kanalizacyjna**

Długość czynnej sieci kanalizacyjnej będącej w zarządzie bądź administracji gminy (lub jednostek gospodarki komunalnej) na dzień 1 stycznia 2023r. wynosiła 71,99 km, na dzień 31 grudnia 2023r, 72,89 km.

Liczba przyłączy do sieci kanalizacyjnej na dzień 1 stycznia 2023 r.: 968 szt. W ciągu 2023 roku wykonano 30 przyłączy do sieci kanalizacyjnej. Dzięki temu na koniec 2023 roku liczba przyłączy wynosiła 988 szt.

Na terenie gminy mieści się 65 przepompowni.

W ciągu roku zgłoszono 64 awarie sieci kanalizacyjnej, których najczęstszymi przyczynami były zatkane pompy w przepompowniach ścieków przez wrzucenie do kanalizacji odpadów stałych tj. ścierki, mopy, patyczki do czyszczenia uszu, odpady drewniane, worki foliowe, tłuszcze (które łącząc się w bryły również zakłócały pracę przepompowni), zatkane kolektory kanalizacji grawitacyjnej (osadzone na ściankach rur tłuszcze, odpady stałe, piasek), zużyte pompy ściekowe, które nie nadają się do remontu.

W związku z awariami podjęto decyzje o częstszych przeglądach i czyszczeniu przepompowni i sieci kanalizacyjnej.





Gmina Lubrza jest w 99% skanalizowana.

### **2.3. Zagospodarowanie przestrzenne**

Odsetek obszaru gminy objętego miejscowym planem zagospodarowania przestrzennego roku 2023, wynosił 1,84%.

Liczba wydanych decyzji o warunkach zabudowy dla nieruchomości nieobjętych planem miejscowym w 2023 wynosiła 77, natomiast liczba wydanych decyzji o ustaleniu lokalizacji inwestycji celu publicznego wynosiła 17.

Przeciętnym czasem oczekiwania na decyzję o warunkach zabudowy, było 6 miesięcy, natomiast czas oczekiwania na decyzję o ustaleniu lokalizacji inwestycji celu publicznego 3 miesiące.



## 5. Gospodarka odpadami

Od 2013 roku obowiązuje nowy system gospodarki odpadami. Gminnym systemem gospodarowania odpadami objęci są wszyscy mieszkańcy gminy. W związku z podjętą Uchwałą nr XI/78/2015 Rady Gminy Lubrza z dnia 24 listopada 2015 r. gminnym systemem gospodarowania odpadami objęte zostały również nieruchomości niezamieszkałe, tzn. budynki użyteczności publicznej: budynek administracji publicznej (Urząd Gminy, Gminny Ośrodek Pomocy Społecznej), budynki świetlic wiejskich i socjoterapeutycznych, budynki oświaty i nauki (szkoły i przedszkola w Lubrzy i Mostkach), a także domki letniskowe i inne nieruchomości wykorzystywane na cele rekreacyjno – wypoczynkowe, wykorzystywane jedynie przez część roku.

W roku 2020 nastąpiła zmiana w systemie gospodarowania odpadami komunalnymi. Nowelizacja z lipca 2019 r. ustawy z dnia 13 września 1996 r. o utrzymaniu czystości i porządku w gminach wprowadziła dla wszystkich właścicieli nieruchomości obowiązek prowadzenia selektywnej zbiórki odpadów komunalnej. W związku z wprowadzonymi zmianami ustawowymi od kwietnia 2020 r. na terenie Gminy Lubrza obowiązuje wyłącznie selektywny sposób gromadzenia odpadów.

Stawki opłat za gospodarowanie odpadami w 2023 r. wynosiły:

- w sposób selektywny: 41,00 zł/osoba/miesiąc.

- w sposób nieselektywny: 82,00 zł/osoba/miesiąc.

Opłaty za pojemnik do zbierania odpadów w sposób selektywny, wynosiły:

- Pojemnik o pojemności 120 l – 20 zł
- Pojemnik o pojemności 240 l – 40 zł
- Pojemnik o pojemności 1100 l – 183 zł
- Worek o pojemności – 120 l – 20 zł

Opłaty za pojemnik do zbierania odpadów w sposób nieselektywny, wynosiły:

- Pojemnik o pojemności 120 l – 40 zł
- Pojemnik o pojemności 240 l – 80 zł
- Pojemnik o pojemności 1100 l – 366 zł
- Worek o pojemności – 120 l – 40 zł



Przychód z tego tytułu wyniósł 1.645,628,36 zł.

Na nieruchomościach, gdzie nie zamieszkują mieszkańcy, a powstają odpady komunalne obowiązywała stawka opłaty za pojemnik o określonej pojemności:

Systemem gospodarowania odpadami do 31 grudnia 2023 r. objęto ogółem 1109 nieruchomości zamieszkałych oraz 12 budynków użyteczności publicznej. Właściciele nieruchomości osobiście deklarują liczbę osób zamieszkujących daną nieruchomość.

Pobierana opłata przeznaczona jest na pokrycie kosztów funkcjonowania systemu gospodarowania odpadami komunalnymi, w skład których wchodzi odbiór, transport, utylizacja odpadów, utrzymanie Punktu Selektywnej Zbiórki Odpadów (PSZOK), koszt obsługi administracyjnej i informatycznej systemu itp.

W kwocie opłaty mieszkańcom zapewniono:

- odbiór odpadów zmieszanych z pojemnika czarnego (bez względu na pojemność) z częstotliwością: od IV do X - co 2 tygodnie, od XI do III raz na miesiąc.
- odbiór odpadów zgromadzonych w żółtym pojemniku (plastik i metal) w cyklu co 2 miesiące,
- odbiór odpadów zgromadzonych w niebieskim worku (papier) w cyklu co 2 miesiące,
- odbiór odpadów zgromadzonych w zielonym pojemniku (szkło) w cyklu co 2 miesiące,
- odbiór odpadów zgromadzonych w brązowym pojemniku (odpady biodegradowalne) w cyklu: od XI do III raz na miesiąc, od IV do X co 2 tygodnie.
- możliwość dostarczenia wytworzonych odpadów do punktu PSZOK zgodnie z jego harmonogramem.

Według stanu na 31 grudnia 2023 roku liczba mieszkańców uiszczających opłatę za odbiór odpadów wyniosła 3231, w tym:

- |   |      |
|---|------|
| - ilość nieruchomości zamieszkałych:                                    | 1109 |
| - ilość nieruchomości niezamieszkałych (w tym użyteczności publicznej): | 12   |

Stały Punkt Selektywnej Zbiórki Odpadów Komunalnych został utworzony w 2014 roku na terenie oczyszczalni ścieków w Lubrzy przy ulicy Świebodzińskiej 103. Punkt jest czynny trzy razy w tygodniu w godz. od 9:00 do 13:00. Nieodpłatnie można dostarczać przeterminowane leki, chemikalia, zużyte baterie i akumulatory, zużyty sprzęt elektryczny i elektroniczny, zużyte opony,





odpady wielkogabarytowe, odpady budowlane i remontowe, odpady ulegające biodegradacji, odpady zielone, odpady segregowane oraz odpady szklane, pochodzące z gospodarstw domowych.



## 6. Ochrona środowiska

### 6.1. Działania podjęte w zakresie ochrony środowiska

Działania podjęte w 2023 roku w zakresie ochrony środowiska, np. działania edukacyjne w zakresie odnawialnych źródeł energii, program ochrony środowiska lub inne:

- Program „Czyste Powietrze”
- Nabór wniosków na dofinansowanie wymiany dachów azbestowych w gospodarstwach rolnych
- Stowarzyszenie dla Klimatu- spotkanie promujące program Czyste powietrze
- Pojemnik nie śmietnik
- Informacja o azbestcie
- Złóż obowiązkową deklarację o sposobie ogrzewania
- Informacja przypominająca o obowiązku sprzątanía po swoim psie

### 6.2. Jeziora, ciek, kanały oraz pozostałe akweny wodne

Na obszarze gminy leży 11 jezior, zajmujących łącznie prawie 670 ha powierzchni, o dużej atrakcyjności turystycznej, które w większości należą do Skarbu Państwa, będąc przy tym w zarządzie Państwowego Gospodarstwa Wodnego „Wody Polskie”. Gmina Lubrza posiada dużą ilość wód powierzchniowych, głównie jezior, których stan ekologiczny utrzymuje się w granicach umiarkowanego i słabego poziomu. Podsumowując ocenę wód powierzchniowych w Gminie Lubrza można stwierdzić, że stan zanieczyszczenia jest średni. Wyniki badań dotyczących klasyfikacji stanu / potencjału ekologicznego, wykazują, że wody na terenie gminy należą do klasy III i IV. Do największych jezior należą:

#### **Jezioro Goszcza**

Jezioro Goszcza – jezioro morenowe powierzchnia zbiornika wynosi 48 ha i objętość 3692 tys. m<sup>3</sup>. Jezioro o III klasie jakości wody. Goszcza połączone jest kanałem z innymi jeziorami leżącymi w pobliżu Lubrzy. Roślinność jest pospolita: trzcina pospolita – głównie na zachodniej części jeziora, pałka wąskolistna, tatarak zwyczajny. Pomimo że jezioro spełnia głównie funkcję



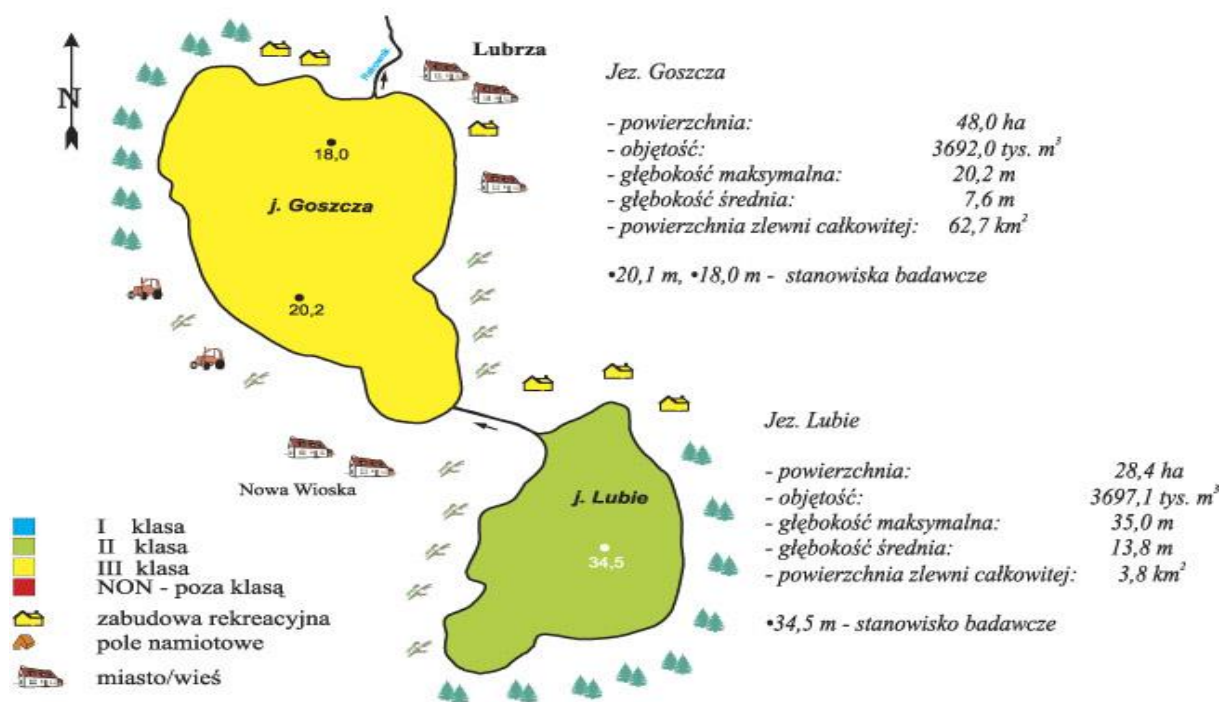
rekreacyjno-turystyczną, służy również do celów rybackich. Na jeziorze prowadzi się ekstensywną gospodarkę rybacką. Odłowy i zarybianie prowadzi Polski Związek Wędkarski. W jeziorze żyją lin, szczupak, sandacz, węgorz, karaś, leszcz, ukleja, krap, karp, sum, płoć, okoń, wzdręga.



**Jezioro Goszcza, plaża Przylep.**

### **Jezioro Lubie**

Jezioro Lubie pow. 28,4 ha. jest głębokie - głębokość maksymalna wynosi 35 m, a średnia – 13,8 m. Misa jeziora jest zwarta, blisko 90 % linii brzegowej ma charakter klifowy. Wody jeziora zasilane są przede wszystkim spływem powierzchniowym ze zlewni oraz dopływem wód podziemnych. Odpływ odbywa się na północ w kierunku jeziora Goszcza. Powierzchnia zlewni całkowitej jest bardzo mała i wynosi tylko 3,8 km<sup>2</sup>. Nad jeziorem i w jego zlewni występuje dość liczna zabudowa rekreacyjna i wypoczynkowa. Posiada dobre warunki morfometryczne, zabezpieczające jezioro przed degradującym wpływem zanieczyszczeń antropogennych. Pod względem fizyko-chemicznym wody jeziora w okresie wiosennym charakteryzowały się bardzo wysokim stężeniem soli mineralnych wyrażonych wskaźnikiem przewodności elektrolitycznej właściwej (PEW), a w okresie letnim, w strefie naddanej jeziora, bardzo wysokim stężeniem fosforanów. Ocenione według systemu oceny jakości wód jeziorowych jezioro Lubie kwalifikuje się do II klasy jakości. Pod względem sanitarnym jakość wód jeziora odpowiada I klasie jakości, co oznacza, że do wód jeziora nie przedostają się ścieki związane z pobytem wypoczynkowym ludzi.



### Jezioro Goszcza i jezioro Lubie na terenie Gminy Lubrza

#### Jezioro Niesłysz

Jezioro Niesłysz (pow. 486,2 ha, dł. 4700 m, szer. 1700m, maks. głęb. 34,7 m) jest największym jeziorem na Pojezierzu Lubuskim. Linia brzegowa jeziora (dł. 19 km) jest urozmaicona wieloma zatokami tj. Zatoka Juliusza, Bogenza, Wcięcie, Kolina, Borowska, Szary Kamień) i półwyspami. Jezioro Niesłysz ma rozwinięty system dopływów i odpływów. Zbiornik zasilają przede wszystkim źródła wód podziemnych oraz trzy dopływy, które łączą go z małymi jeziorkami, leżącymi w bliskim sąsiedztwie. Do wschodniej części wpada mały ciek, biorący początek w okolicy Wilkowa z jeziora Księży Dół (Księżno). Do wąskiej i głęboko wcinającej się zatoki od południa wpada struga z jeziora Czarny Dół. Wreszcie od południowo-wschodniej części wpada ciek z jeziora Złoty Potok (pow. 30 ha). Dwa ostanie z jezior stanowiły kiedyś całość z Jeziorem Niesłysz. Jezioro ma dwa odpływy: północny w kierunku grupy jezior okolic Lubrzy oraz południowy – do Odry. Decydujący wpływ na poziom wody w jeziorze ma odpływ południowy. Ujęty w system grobli i śluz kanał pod Ołobokiem odprowadza swe wody do rzeki Ołobok, wpadającej do Odry. Wody jeziora są czyste i przejrzyste. Jezioro stanowi idealny akwen do uprawiania różnorodnych sportów wodnych i wędkarstwa.



**Jeziro Niesłysz – Plaża Tyczyno**

#### **Inne zbiorniki wodne i cieki.**

1. Kanał prowadzący od jeziora Niesłysz przy osiedlu Weneckim do Mostek – miejsce wykorzystywane przez wędkarzy.
2. Kanał Niesulicki od Mostek do miejscowości Nowa Wioska - miejsce wykorzystywane przez wędkarzy.
3. Kanał w miejscowości Nowa Wioska łączący jezioro Goszcza i Lubie - miejsce wykorzystywane przez wędkarzy i kajakarzy.
4. Kanał Rakownik, przez kanał przebiega Lubrzański Szlak Kajakowy. Stacja w miejscowości Lubrza - początek szlaku kajakowego przy Paklicku miejsce podejmowania kajaków, ciek wodny wykorzystywany przez wędkarzy i kajakarzy.
5. Jezioro Lubrza - niewielkie jezioro morenowe wykorzystywane głównie przez wędkarzy. Przez jezioro przebiega Lubrzański Szlak Kajakowy.
6. Rudny Staw choć na mapach jest ono zaznaczane jako jezioro, w rzeczywistości to wielkie trzcinowisko.
7. Jezioro Polno -na południowy wschód od miejscowości Staropole wykorzystywany przez wędkarzy.
8. Jezioro Pień - niewielkie płytkie jezioro, na południe od wsi Nowa Wioska i rezerwatu przyrody Pniewski Łuk. Jezioro Pień jest zbiornikiem położonym w lesie. Jest własnością prywatną. Wędkowanie oraz wypoczynek na terenie jeziora jest możliwe po uzyskaniu zgody właściciela.





9. Jezioro Wągiel znajduje się na północ od przysiółka wsi Nowa Wioska - wykorzystywane przez wędkarzy.
10. Akwen wodny pokopalniany przy drodze z Buczyny do Sieniawy- wykorzystywany przez wędkarzy.
11. Akwen wodny pokopalniany w miejscowości Buczyna – wykorzystywany przez wędkarzy.
12. Akwen wodny w Zagajach - wykorzystywany przez wędkarzy.

### **6.3. Liczba spraw zgłoszonych do Urzędu i załatwionych z zakresu ochrony środowiska:**

Liczba spraw zgłoszonych do Urzędu i załatwionych z zakresu ochrony środowiska:

W roku 2023, w zakresie ochrony środowiska do Urzędu Gminy Lubrza wpłynęły następujące wnioski:

- 14 wniosków o wydanie zezwolenia na wycinkę drzew
- 29 zgłoszeń zamiaru usunięcia drzew,
- 10 wniosków lub pism dotyczących wywrotów
- 38 pism o przycinkę drzew lub wycinkę
- 3 wnioski o wydanie decyzji o środowiskowych uwarunkowaniach
- 2 wnioski o umieszczenie w wykazie kąpielisk- OW Kormoran ( kąpielisko w Niesulicach) i Plaża gminna Niesulice 1
- 1 wniosek na wyrażenie zgody na utworzenie miejsca okazjonalnie wykorzystywanego do kąpieli: Hufiec ZHP Świdnica
- 28 wniosków o oszacowanie szkód spowodowanych suszą
- 11 wniosków o udostępnienie informacji publicznej
- 67 wniosków o zwrot podatku akcyzowego zawartego w cenie oleju napędowego wykorzystywanego do produkcji rolnej

Liczba zgłoszeń i kontroli przeprowadzanych przez UG- j.w



## 7. Rolnictwo

Jedną z form użytkowania terenu Gminy Lubrza jest ich rolnicze wykorzystanie. Na podstawie danych zebranych przy sporządzaniu opracowania ustalono, że na terenie Gminy Lubrza funkcjonuje 241 gospodarstw rolnych.

W obrębie gruntów rolnych przeważają grunty orne, w tym największy udział mają grunty o IV klasie bonitacyjnej oraz w niewielkiej części łąki i pastwiska. Na terenach ornym uprawiane są głównie: zboża jare, kukurydza i rzepak, a w mniejszym areale: zboża ozime, rośliny okopowe, łąki i pastwiska.

Z uwagi na zmieniający się klimat w ostatnich latach zaobserwowano zwiększone występowanie niekorzystnych zjawisk atmosferycznych, które niewątpliwie wpływają na kondycję rolnictwa. W 2023 roku na terenie Gminy Lubrza wystąpiły takie zjawiska atmosferyczne jak: przymrozki wiosenne przy braku okrywy śnieżnej następnie susza, powodujące szkody w uprawach rolnych.



## 8. Sprawy obywatelskie

### Dowody osobiste

Zgodnie z art. 24 ust. 4 ustawy z dnia 6 sierpnia 2010 r. o dowodach osobistych (Dz. U. z 2022 poz. 671 t.j.) wydanie dowodu osobistego następuje nie później niż w terminie 30 dni od dnia złożenia wniosku.

Średni czas oczekiwania na dowód osobisty w 2023 r. wynosił 3 tygodnie.

Liczba wydanych dowodów osobistych w roku 2023 wynosiła: 315





## 9. Realizacja uchwał Rady Gminy Lubrza

Rada Gminy Lubrza VIII kadencji (2018-2023) w roku 2023 podjęła 78 uchwał.

### Uchwały uchwalone w 2023 roku

Data sesji	Nr uchwały	Treść uchwały
<b>01.2023</b>		
	<b>XLII/337/23</b>	Uchwała w sprawie: <b>zmiany budżetu Gminy Lubrza na rok 2023</b>
	<b>XLII/338/23</b>	Uchwała w sprawie: <b>zmian Wieloletniej Prognozy Finansowej Gminy Lubrza na lata 2023-2026</b>
	<b>XLII/339/23</b>	Uchwała w sprawie: <b>uchwalenia rocznego programu współpracy Gminy Lubrza z organizacjami pozarządowymi oraz podmiotami, o których mowa w art. 3 ust.3 ustawy z dnia 24 kwietnia 2003r. o działalności pożytku publicznego i wolontariacie, na rok 2023</b>
	<b>XLII/340/23</b>	Uchwała w sprawie: <b>podwyższenia w roku 2023 kryterium dochodowego w celu udzielenia wsparcia w ramach wieloletniego rządowego programu "Posilek w szkole i w domu na lata 2019-2023</b>
	<b>XLII/341/23</b>	Uchwała w sprawie: <b>ustanowienia gminnego programu osłonowego "posilek w szkole dla dzieci i młodzieży na rok 2023</b>
	<b>XLII/342/23</b>	Uchwała w sprawie: <b>zatwierdzenia planu pracy Komisji Budżetowej na 2023 rok</b>
	<b>XLII/343/23</b>	Uchwała w sprawie: <b>zatwierdzenia planu pracy Komisji Rewizyjnej na 2023 rok</b>
	<b>XLII/344/23</b>	Uchwała w sprawie: <b>zatwierdzenia planu pracy Komisji Skarg, Wniosków i Petycji na 2023 rok</b>
	<b>XLII/345/23</b>	Uchwała w sprawie: <b>petycji Tymczasowej Rady Stanu Narodu Polskiego Społecznego Komitetu Konstytucyjnego Teresy Garland ze Skawiny dotyczącej podjęcia uchwały przeciwko totalitaryzmowi przed bezprawnym wywłaszczeniem ich własności przez Gminę Lubrza</b>
	<b>XLII/346/23</b>	Uchwała w sprawie: <b>przystąpienia Gminy Lubrza do realizacji Programu „Korpus Wsparcia Seniorów” na rok 2023</b>
<b>02.2023</b>		



	<b>XLIII/347/23</b>	Uchwała w sprawie: <b>zmiany uchwały budżetowej Gminy Lubrza na rok 2023</b>
	<b>XLIII/348/23</b>	Uchwała w sprawie: <b>wyrażenia zgody na nieodpłatne nabycie nieruchomości stanowiącej własność Skarbu Państwa</b>
	<b>XLIII/349/23</b>	Uchwała w sprawie: <b>wyrażenia zgody na ustanowienie służebności przesyłu</b>
	<b>XLIII/350/23</b>	Uchwała w sprawie: <b>wyrażenia zgody na zamianę nieruchomości</b>
	<b>XLIII/351/23</b>	Uchwała w sprawie: <b>zmiany uchwały nr XXXVII/309/22 Rady Gminy Lubrza w sprawie regulaminu utrzymania czystości i porządku na terenie Gminy Lubrza</b>
	<b>XLIII/352/23</b>	Uchwała w sprawie: <b>określenia górnych stawek opłat za odbiór odpadów komunalnych ponoszonych przez właścicieli nieruchomości, którzy nie są obowiązani do ponoszenia opłaty za gospodarowanie odpadami komunalnymi na rzecz gminy oraz górnej stawki opłaty ponoszonej przez właścicieli nieruchomości za usługi w zakresie opróżniania zbiorników bezodpływowych lub osadników w instalacjach przydomowych oczyszczalni ścieków i transportu nieczystości ciekłych na terenie Gminy Lubrza</b>
	<b>XLIII/353/23</b>	Uchwała w sprawie: <b>Gminnego Programu Profilaktyki i Rozwiązywania Problemów Alkoholowych oraz Przeciwdziałania Narkomanii na 2023r</b>
	<b>XLIII/354/23</b>	Uchwała w sprawie: <b>przystąpienia do sporządzenia miejscowego planu zagospodarowania przestrzennego gminy Lubrza w obrębie Przelazy</b>
	<b>XLIII/355/23</b>	Uchwała w sprawie: <b>przystąpienia do sporządzenia zmiany studium uwarunkowań i kierunków zagospodarowania przestrzennego gminy Lubrza</b>
<b>03.2023</b>		
	<b>XLIV/356/23</b>	Uchwała w sprawie: <b>zmiany uchwały budżetowej Gminy Lubrza na rok 2023</b>
	<b>XLIV/357/23</b>	Uchwała w sprawie: <b>zmian Wieloletniej Prognozy Finansowej Gminy Lubrza na lata 2023-2026</b>
	<b>XLIV/358/23</b>	Uchwała w sprawie: <b>przyjęcia statutu związku powiatowo-gminnego pod nazwą Świebodziński Związek Powiatowo-Gminny</b>
	<b>XLIV/359/23</b>	Uchwała w sprawie: <b>nie wyrażenia zgody na wyodrębnienie w budżecie Gminy Lubrza na 2024 rok środków stanowiących fundusz sołecki</b>



	<b>XLIV/360/23</b>	Uchwała w sprawie: <b>przyjęcia Programu opieki nad zwierzętami bezdomnymi oraz zapobiegania bezdomności zwierząt na terenie gminy Lubrza w 2023</b>
	<b>XLIV/361/23</b>	Uchwała w sprawie: <b>wykazu kąpielisk oraz określenia sezonu kąpielowego na terenie gminy Lubrza na rok 2023</b>
	<b>XLIV/362/23</b>	Uchwała w sprawie: <b>przyjęcia przez Gminę Lubrza sieci wodociągowej PE125, 90 SDR 17 w pasie drogi gminnej na działce oznaczonej geodezyjnie nr 113/11 w miejscowości Nowa Wioska, gmina Lubrza</b>
<b>04.2023</b>		
	<b>XLV/363/23</b>	Uchwała w sprawie: <b>zarządzenia wyborów sołtysów i rad sołeckich na terenie Gminy Lubrza</b>
<b>06.2023</b>		
	<b>XLVI/364/23</b>	Uchwała w sprawie: <b>zmiany uchwały budżetowej Gminy Lubrza na rok 2023</b>
	<b>XLVI/365/23</b>	Uchwała w sprawie: <b>zmian Wieloletniej Prognozy Finansowej Gminy Lubrza na lata 2023-2026</b>
	<b>XLVI/366/23</b>	Uchwała w sprawie: <b>petycji Tymczasowej Rady Stanu Narodu Polskiego Społecznego Komitetu Konstytucyjnego Teresy Garland ze Skawiny dotyczącej podjęcia uchwały przeciwko połączeniu Polski z Ukrainą w jedno Państwo</b>
	<b>XLVI/367/23</b>	Uchwała w sprawie: <b>zmiany uchwały nr XLIV/362/23 z dnia 27 marca 2023r. dotyczącej przyjęcia za opłatą w wysokości 1,00zł. przez Gminę Lubrza sieci wodociągowej PE125, 90 SDR 17 w pasie drogi gminnej na działce oznaczonej geodezyjnie nr 113/11 w miejscowości Nowa Wioska, gmina Lubrza</b>
	<b>XLVI/368/23</b>	Uchwała w sprawie: <b>wyrażenia zgody na sprzedaż części nieruchomości bez przetargu</b>
	<b>XLVI/369/23</b>	Uchwała w sprawie: <b>wyrażenia zgody na zamianę nieruchomości</b>
	<b>XLVI/370/23</b>	Uchwała w sprawie: <b>określenia trybu i sposobu powoływania oraz odwoływania członków Zespołu Interdyscyplinarnego w Gminie Lubrza</b>
	<b>XLVI/371/23</b>	Uchwała w sprawie: <b>udzielenia wotum zaufania dla Wójta Gminy Lubrza</b>
	<b>XLVI/372/23</b>	Uchwała w sprawie: <b>zatwierdzenia sprawozdania finansowego Gminy Lubrza wraz ze sprawozdaniem z wykonania budżetu Gminy Lubrza za rok 2022</b>





	<b>XLVI/373/23</b>	Uchwała w sprawie: <b>udzielenia absolutorium Wójtowi Gminy Lubrza za 2022 rok</b>
<b>08.2023</b>		
	<b>XLVII/374/23</b>	Uchwała w sprawie: <b>ustalenia średniej ceny jednostki paliwa w Gminie Lubrza w roku szkolnym 2023/2024</b>
	<b>XLVII/375/23</b>	Uchwała w sprawie: <b>określenia zasad udzielania i rozmiaru obniżek tygodniowego obowiązkowego wymiaru godzin zajęć dla dyrektora, wicedyrektora oraz nauczycieli, którym powierzono stanowiska kierownicze w placówkach oświatowych oraz ustalenia tygodniowego obowiązkowego wymiaru godzin zajęć nauczycieli wymienionych w art. 42 ust 3 ustawy Karta Nauczyciela</b>
	<b>XLVII/376/23</b>	Uchwała w sprawie: <b>nadania nazwy ulica „Osiedle na Wzgórzu” w miejscowości Nowa Wioska</b>
	<b>XLVII/377/23</b>	Uchwała w sprawie: <b>nadania nazwy ulica „Osiedle pod Dębami” w miejscowości Nowa Wioska</b>
	<b>XLVII/378/23</b>	Uchwała w sprawie: <b>wyrażenia zgody na zbycie w drodze przetargu ustnego nieograniczonego, nieruchomości stanowiącej mienie komunalne Gminy Lubrza</b>
	<b>XLVII/379/23</b>	Uchwała w sprawie: <b>ustanowienia na rzecz gminy odpłatnej służebności gruntowej</b>
	<b>XLVII/380/23</b>	Uchwała w sprawie: <b>zmiany uchwały budżetowej Gminy Lubrza na rok 2023</b>
<b>10.2023</b>		
	<b>XLVIII/381/23</b>	Uchwała w sprawie: <b>zmiany uchwały budżetowej Gminy Lubrza na rok 2023</b>
	<b>XLVIII/382/23</b>	Uchwała w sprawie: <b>wysokości diet radnych i zwrotu kosztów podróży służbowych</b>
	<b>XLVIII/383/23</b>	Uchwała w sprawie: <b>diet sołtysów oraz zwrotu kosztów podróży służbowej</b>
	<b>XLVIII/384/23</b>	Uchwała w sprawie: <b>udzielenia pomocy finansowej w formie dotacji celowej dla Stowarzyszenia Sportowego „Zjednoczeni” w Lubrzy z przeznaczeniem na dofinansowanie zadania pn.: Montaż stalowej trybuny sportowej prefabrykowanej 3 – rzędowej na boisku sportowym w Lubrzy, na działce oznaczonej geodezyjnie nr 20/2, obręb 0003 Lubrza, jednostka ewidencyjna 080801_2 Lubrza</b>
	<b>XLVIII/385/23</b>	Uchwała w sprawie: <b>określenia wysokości stawek podatku od nieruchomości</b>



	<b>XLVIII/386/23</b>	Uchwała w sprawie: <b>uchwalenia zmiany studium uwarunkowań i kierunków zagospodarowania przestrzennego gminy Lubrza</b>
	<b>XLVIII/387/23</b>	Uchwała w sprawie: <b>zmieniająca uchwałę w sprawie jednostkowej dotacji przedmiotowej udzielanej z budżetu Gminy Lubrza dla Samorządowego Zakładu Budżetowego na utrzymanie cmentarzy komunalnych na terenie Gminy Lubrza na 2023r</b>
	<b>XLVIII/388/23</b>	Uchwała w sprawie: <b>ustalenia stawki dotacji przedmiotowej dla Samorządowego Zakładu Budżetowego w Lubrzy</b>
	<b>XLVIII/389/23</b>	Uchwała w sprawie: <i>petycji Rady Miejskiej w Toszku w sprawie wystąpienia do Sejmu Rzeczypospolitej Polskiej o podjęcie inicjatywy ustawodawczej w zakresie nowelizacji ustaw: kodeksu postępowania cywilnego, kodeksu pracy, ustaw o postępowaniu egzekucyjnym w administracji i innych powiązanych tematycznie</i>
<b>11.2023</b>		
	<b>XLIX/390/23</b>	Uchwała w sprawie: <b>zmiany uchwały budżetowej Gminy Lubrza na rok 2023</b>
	<b>XLIX/391/23</b>	Uchwała w sprawie: <b>zmian Wieloletniej Prognozy Finansowej Gminy Lubrza na lata 2023-2026</b>
	<b>XLIX/392/23</b>	Uchwała w sprawie: <b>określenia wysokości stawek podatku od środków transportowych</b>
	<b>XLIX/393/23</b>	Uchwała w sprawie: <b>uchylenia Uchwały Nr. XLVIII/384/23 Rady Gminy Lubrza z dnia 30 października 2023r.</b>
	<b>XLIX/394/23</b>	Uchwała w sprawie: <b>uchwalenia rocznego programu współpracy Gminy Lubrza z organizacjami pozarządowymi oraz podmiotami, o których mowa w art. 3 ust. 3 ustawy z dnia 24 kwietnia 2003r. o działalności pożytku publicznego i wolontariacie, na rok 2024</b>
	<b>XLIX/395/23</b>	Uchwała w sprawie: <b>udzielenia pomocy finansowej w formie dotacji celowej dla Stowarzyszenia Sportowego „Zjednoczeni” w Lubrzy oraz Stowarzyszenia Sportowego „Radość” w Staropolu z przeznaczeniem na rozbudowę infrastruktury sportowej</b>
	<b>XLIX/396/23</b>	Uchwała w sprawie: <b>ustanowienia gminnego programu osłonowego "posilek w szkole dla dzieci i młodzieży" na rok 2024</b>



	<b>XLIX/397/23</b>	Uchwała w sprawie: <b>podwyższenia w roku 2024 kryterium dochodowego w celu udzielenia wsparcia w ramach wieloletniego rządowego programu "Posilek w szkole i w domu na lata 2024-2028"</b>
	<b>XLIX/398/23</b>	Uchwała w sprawie: <b>przekazania środków finansowych na Fundusz Wsparcia Policji</b>
<b>12.2023</b>		
	<b>L/399/23</b>	Uchwała w sprawie: <b>uchwalenia budżetu Gminy Lubrza na rok 2024</b>
	<b>L/400/23</b>	Uchwała w sprawie: <b>Wieloletniej Prognozy Finansowej Gminy Lubrza na lata 2024-2027</b>
	<b>L/401/23</b>	Uchwała w sprawie: <b>zmiany uchwały budżetowej Gminy Lubrza na rok 2023</b>
	<b>L/402/23</b>	Uchwała w sprawie: <b>zmian Wieloletniej Prognozy Finansowej Gminy Lubrza na lata 2023-2026</b>
	<b>L/403/23</b>	Uchwała w sprawie: <b>określenia warunków udzielenia bonifikaty od ceny sprzedaży nieruchomości gruntowych na rzecz ich użytkowników wieczystych</b>
	<b>L/404/23</b>	Uchwała w sprawie: <b>wyrażenia zgody na zbycie w drodze przetargu ustnego nieograniczonego, nieruchomości stanowiącej mienie komunalne Gminy Lubrza</b>
	<b>L/405/23</b>	Uchwała w sprawie: <b>wieloletniego programu gospodarowania mieszkaniowym zasobem Gminy Lubrza na lata 2024 – 2028</b>
	<b>L/406/23</b>	Uchwała w sprawie: <b>zasad przeznaczania do sprzedaży nieruchomości gruntowych oddanych w użytkowanie wieczyste oraz szczegółowych wytycznych sprzedaży nieruchomości gruntowych na rzecz ich użytkowników wieczystych</b>
	<b>L/407/23</b>	Uchwała w sprawie: <b>ustalenia jednostkowej dotacji przedmiotowej udzielonej z budżetu Gminy Lubrza dla Samorządowego Zakładu Budżetowego w Lubrzy na utrzymanie cmentarzy komunalnych na terenie Gminy Lubrza na 2024r</b>
	<b>L/408/23</b>	Uchwała w sprawie: <b>ustalenia stawki dotacji przedmiotowej dla Samorządowego Zakładu Budżetowego w Lubrzy</b>
	<b>L/409/23</b>	Uchwała w sprawie: <b>zasięgnięcia od Komendanta Wojewódzkiego Policji informacji o kandydacie na ławnika</b>





	<b>L/410/23</b>	Uchwała w sprawie: <b>powołania zespołu do zaopiniowania kandydata na ławnika do sądów powszechnych na kadencję 2024 – 2027</b>
	<b>L/411/23</b>	Uchwała w sprawie: <b>ustalenia wysokości ekwiwalentu pieniężnego dla strażaków ratowników ochotniczych straży pożarnych i kandydatów na strażaków ratowników ochotniczych straży pożarnych z terenu Gminy Lubrza uczestniczących w działaniach ratowniczych, akcjach ratowniczych, szkoleniach lub ćwiczeniach</b>
	<b>L/412/23</b>	Uchwała w sprawie: <b>zmiany uchwały nr XL/323/22 Rady Gminy Lubrza w sprawie wyboru metody ustalenia opłaty za gospodarowanie odpadami komunalnymi i ustalenia wysokości stawki tej opłaty oraz ustalenia stawki opłaty za pojemnik lub worek</b>
	<b>L/413/23</b>	Uchwała w sprawie: <b>petycji Teresy Garland Tymczasowej Rady Stanu Narodu Polskiego Społecznego Komitetu Konstytucyjnego ze Skawiny w sprawie fuzji PKN Orlen z PGNiG</b>
	<b>L/414/23</b>	Uchwała w sprawie: <b>petycji Szulc- Efekt sp. z o.o. Prezes Zarządu – Adam Szulc Warszawa ul. Poligonowa 12 w sprawie analizy rodzącego się rynku usług związanych z automatyzacją i robotyzacją w Urzędach na terenie Rzeczypospolitej Polski</b>



## 10. Oświata

### 10.1. Sieć szkolno-przedszkolna w Gminie Lubrza

W Gminie Lubrza funkcjonują następujące placówki oświatowe:

- 1) Publiczna Szkoła Podstawowa w Lubrzy
- 2) Niepubliczne Przedszkole w Lubrzy.
- 3) Niepubliczna Szkoła Podstawowa w Mostkach
- 4) Niepubliczne Przedszkole w Mostkach

W gminie funkcjonują dwie szkoły podstawowe – ośmioklasowa Publiczna Szkoła Podstawowa w Lubrzy i trzyklasowa Niepubliczna Szkoła Podstawowa w Mostkach.

Niepubliczne przedszkola prowadzone są w dwóch miejscowościach: w Lubrzy i w Mostkach.

Wszystkie dzieci z terenu Gminy Lubrza będące w wieku przedszkolnym mają zabezpieczoną opiekę w tych dwóch placówkach. Jednakże są dzieci, które uczęszczają do niepublicznych przedszkoli prowadzonych na terenie innych gmin, najczęściej jest to spowodowane dojazdem rodziców tych dzieci do pracy min. w pobliskim Świebodzinie.

W roku 2023 Gmina Lubrza realizowała zadania oświatowe wynikające z ustawy o systemie oświaty i rozporządzeń wykonawczych poprzez zabezpieczenie działalności przedszkoli i szkół podstawowych, a także zapewniała dostępność do edukacji dla uczniów niepełnosprawnych, finansując ich dowóz do szkół.

Zadania oświatowe realizowane są przy pomocy środków otrzymywanych z budżetu państwa (subwencji oświatowej) oraz budżetu gminy.

### 10.2. Liczba dzieci w placówkach

Liczba dzieci w poszczególnych placówkach edukacyjnych wykazanych w SIO wg stanu na 31 grudnia 2023 r. przedstawiała się następująco:

Publiczna Szkoła Podstawowa w Lubrzy	268
w tym oddział „0”	39
Niepubliczna Szkoła w Mostkach	31
Niepubliczne Przedszkole w Lubrzy	72
Niepubliczne Przedszkole w Mostkach	44



### 10.3. Zatrudnienie w szkołach (stan na 31.12.2023 r.)

- 1) Publiczna Szkoła Podstawowa w Lubrzy:
  - 24 nauczycieli zatrudnionych na pełen etat,
  - 5 nauczycieli zatrudnionych w niepełnym wymiarze,
  - 9 pracowników niepedagogicznych zatrudnionych na pełen etat,
  - 1 pracownik niepedagogiczny zatrudniony na ½ etatu;
- 2) Niepubliczna Szkoła Podstawowa w Mostkach:
  - 3 nauczycieli zatrudnionych na pełen etat,
  - 2 nauczycieli zatrudnionych na ½ etatu,
  - 2 osoba zatrudniona na podstawie umowy zlecenie

### 10.4. Wyposażenie szkół

Szkoły na terenie gminy posiadają pracownie komputerowe i dostęp do Internetu. Dyrektorzy jednostek oświatowych rokrocznie zakupują ze środków własnych, a także pozyskanych w ramach projektów i programów, pomoce dydaktyczne oraz sprzęt sportowy niezbędny do prowadzenia zajęć edukacyjnych. W ubiegłym roku w szkołach w Lubrzy i Mostkach dokonano kilku remontów oraz wyposażono pracownie.

W PSP w Lubrzy założono rolety w salach dydaktycznych, pokoju nauczycielskim, wyremontowano gabinet pedagoga szkolnego oraz zaplecze fizyczno-chemiczne. Wymienione zostały podłogi w 4 salach dydaktycznych – sala polonistyczna 307, sala matematyczna 309, klasa Ib – sala 308 oraz odział 0a – 206. Dwie z sal udało się dodatkowo odmalować – sala 307 i 309. Odmalowano również hol w segmencie B, wyremontowano oraz wyposażono pokój nauczycielski. Szkoła została doposażona w 7 szt. monitorów multimedialnych. W latach 2022-2023 zakupiono łącznie 12 monitorów multimedialnych z wyposażeniem. Zakupiono projektor multimedialny do Sali 311 oraz meble do sal dydaktycznych. W 2023 roku wymieniono tablice korkowe w obu segmentach szkoły. Dodatkowo zakupiono pomoce dydaktyczne i książki do biblioteki szkolnej. Doposażono stołówkę szkolną w 2 piece konwekcyjno-parowe oraz zmodernizowano monitoring szkolny.

W budynku szkoły i przedszkola w Mostkach wykonano między innymi następujące inwestycje i prace remontowe: malowanie wejścia do szkoły, monitoring placu zabaw, zakup krzesel i stolików dla klas I-III, zakup 5 sztuk laptopów, programów multimedialnych i 4 drukarek, zakup urządzenia multimedialnego tańczący dywan z oprogramowaniem.





Baza lokalowa, jaką dysponują jednostki oświatowe obejmuje łącznie 3 obiekty szkolne i przedszkolne. Zarówno przy szkole podstawowej w Lubrzy jak i w Mostkach funkcjonuje boisko sportowe oraz plac zabaw.

### **10.5. Projekty realizowane w szkołach**

W 2023 roku Publiczna Szkoła Podstawowa w Lubrzy przystąpiła do realizacji następujących programów:

- 1) „Woda daje życie” - projekt zakładający pozyskiwanie wody deszczowej w celu nawodnienia wydzielonego terenu i uzyskanie w ten sposób małego ekosystemu,
- 2) „Szkoła Pełna Talentów” - wspólnie zbieraliśmy 2399 talenciaków, które wymienione zostały na następujące nagrody: materiałowy tunel do ćwiczeń i zabawy, idealny do treningu zręcznościowego i zajęć unihokeja, zestaw plastyczny, pakiet 6 gier integracyjnych,
- 3) Projekt Edukacyjny „Europa i ja”,
- 4) „Mediacja jako metoda rozwiązywania konfliktów i zapobiegania przemocy w szkole i środowisku rówieśniczym”
- 5) Darowizna – Streamsoft Zielona Góra – 10 zestawów komputerowych,
- 6) Doposażenie szkoły ze środków zebranych przez Radę Rodziców na wspólnie zorganizowanym Jarmarku Bożonarodzeniowym 2022,
- 7) „Wieczorynka pod chmurką” – wakacyjne seanse filmowe,
- 8) „Mister Kuchcik” – warsztaty kulinarne,
- 9) Warsztaty z „Krainą eksperymentów”,
- 10) Wakacyjne warsztaty animacyjno-kreatywne.

Niepubliczna Szkoła Podstawowa i Przedszkole w Mostkach przystąpiły do realizacji następujących programów:

- 1) udział w projekcie MEiN „Laboratoria Przyszłości” (sfinansowano zakup lego EDUCATION, robot Photon, aparat fotograficzny, szafki do szkoły, drukarka 3D, statyw do aparatu i kamery itp.),
- 2) Organizacja kiermaszu wielkanocnego ze współpracą Klubu Seniora Mostki,
- 3) Udział w projekcie „Mała książka wielki człowiek”,
- 4) Zbiórka darów dla zwierząt ze schroniska w Zielnej Górze,
- 5) Festyn Rodzinny dla dzieci szkolnych i społeczności okolicznej. „Dzień Rodziny”



## 10.6. Egzamin ósmoklasisty w 2023 r.

Wyniki egzaminu ósmoklasisty uczniów uczęszczających do Publicznej Szkoły Podstawowej w Lubrzy na tle powiatu świebodzińskiego, województwa lubuskiego i kraju w roku 2023 kształtowały się następująco:

ŚREDNIA DLA:	PRZEDMIOT		
	język polski	matematyka	język angielski
kraj	66%	53%	66%
województwo lubuskie	63,01%	48,17%	63,65%
powiat świebodziński	63,52%	48,61%	61,63%
Gmina Lubrza	61,73%	41,27%	45,78%

## 10.7. Wydatki gminy na oświatę

Ogółem wydatki gminy na oświatę w 2023 roku wyniosły **2 630 375,61** zł, w tym m. in.:

- dotacja dla niepublicznej szkoły podstawowej – **395 632,49** zł,
- dotacja dla przedszkola prowadzonego przez inną jst (dzieci uczęszczające do przedszkoli poza terenem naszej Gminy) – **55 902,53** zł,
- dotacja dla niepublicznych przedszkoli – **1 582 280,95** zł,
- dowóz uczniów do szkół (razem z dowozem dzieci niepełnosprawnych) – **443 196,52** zł,
- zapewnienie uczniom prawa do bezpłatnego dostępu do podręczników (finansowane z dotacji) – **3 898,68** zł dla szkoły w Mostkach i **30 977,95** zł dla szkoły w Lubrzy,
- dokształcanie młodocianych (finansowane z dotacji) – **29 148,42** zł

Wydatki ogółem na prowadzenie PSP w Lubrzy łącznie wyniosły **4 671 125,96** zł.

Subwencja oświatowa wyniosła **3 340 854,00** zł.

W roku 2023 przyznano uczniom stypendia socjalne finansowane z dotacji w wysokości **9 660,00** zł.



### **10.8. Dojazdy uczniów do placówek oświatowych**

Dojazdy dzieci do szkół realizowane są za pośrednictwem przewoźnika: Przedsiębiorstwo Komunikacji Samochodowej Sp. z o.o. z Zielonej Góry na podstawie zawartej umowy z Gminą Lubrza. W roku 2023 koszt dowozu dzieci do wszystkich placówek na terenie gminy wyniósł 309 143,00 zł.

Według stanu na grudzień 2023 r. do szkoły w Lubrzy dojeżdżało autobusem 149 uczniów, do przedszkola w Lubrzy 13 dzieci, a do szkoły i przedszkola w Mostkach 14 dzieci. Na każdej trasie z dziećmi jechał opiekun zatrudniony przez Gminę. Koszt zatrudnienia opiekunów na umowę zlecenie wyniósł w 2023 r. 63 750,75 zł.

Najdłuższy czas dojazdu ucznia do szkoły w Lubrzy wynosi 25 minut, natomiast do szkoły w Mostkach 20 minut.

Łączny koszt dowozu uczniów niepełnosprawnych przez ich rodziców własnym samochodem lub busem wynajętym przez Gminę, do szkół w Świebodzinie i Międzyrzeczu, a także zwrotu kosztu zakupu biletów miesięcznych dla uprawnionych uczniów w 2023 roku wyniósł 64 515,80 zł.

### **10.9. Zajęcia realizowane w placówkach oświatowych**

W ciągu 2023 roku dla uczniów Publicznej Szkoły Podstawowej w Lubrzy oraz Niepublicznej Szkoły Podstawowej w Mostkach odbywały się zajęcia prowadzone przez specjalistów Poradni Psychologiczno-Pedagogicznej, Policji i innych organizacji. Dzieci brały udział w widowiskach i spotkaniach edukacyjnych, teatrzykach profilaktycznych, konkursach tematycznych. Zarówno uczniowie szkoły w Lubrzy jak i szkoły w Mostkach z licznymi sukcesami uczestniczą w konkursach naukowych i sportowych na szczeblu powiatowym, wojewódzkim, a nawet ogólnopolskim. Rokrocznie uczniowie biorą czynny udział w uroczystościach świąt państwowych (11 listopada, 3 maja), a także w Wielkiej Orkiestrze Świątecznej Pomocy. W poszczególnych placówkach organizowane są dla dzieci m. in.: zajęcia sportowe, taneczne, rytmika, kółka zainteresowań czy zajęcia z logopedą. W PSP w Lubrzy zimą 2022 roku podjęto decyzję o reaktywacji kwartalnej gazetki szkolnej „Kleks”, przeprowadzono zajęcia wakacyjne: „Warsztaty z klockami Cardblock”, „Kraina Eksperymentów”, „Wieczorynka pod chmurką”, „Mister Kuchcik” – Warsztaty Kulinarne, warsztaty z robotem Photon, koncerty Filharmonii, Szkolne dni matematyki, Warsztaty z Krainą eksperymentów i wiele innych. W Gminnym Ośrodku Kultury dla dzieci, młodzieży i dorosłych organizowane są zajęcia: teatralno-muzyczne, fotograficzne, plastyczne, szachowe oraz robotyka.



## 11. Wydarzenia kulturalne i promocja gminy

### 11.1. Wydarzenia kulturalne zorganizowane przez Gminny Ośrodek Kultury:

1. **Projekt „Mała książka-wielki człowiek”:** Inicjatywa skierowana do najmłodszych czytelników, mająca na celu rozbudzenie zainteresowania literaturą i promowanie czytelnictwa wśród dzieci.
2. **Spotkania z autorami:**
  - Spotkanie z poetką Jadwigą Filistowicz, które umożliwiło publiczności bezpośredni kontakt z twórczością i myślą autorki.
  - Spotkanie autorskie z pisarką Barbarą Wysoczańską, zapewniające interakcję z twórczynią i głębsze zrozumienie jej dzieł.
  - Spotkanie z pisarką Zofią Mąkosą z Aktywnymi Paniami w nowej przestrzeni biblioteki w Lipinach, co podkreśla rolę biblioteki jako miejsca spotkań i wymiany myśli.
  - Spotkanie autorskie z pisarką Zofią Mąkosą w ramach Tygodnia Bibliotek, co dodatkowo wzbogacało program tego wydarzenia.
  - Wizyta pisarki Hanny Bilińskiej-Stecyszyn, która dostarczyła publiczności niepowtarzalnych wrażeń literackich.
3. **Dyskusyjne Kluby Książki:** Seria **10** spotkań, które stanowiły platformę do dyskusji i wymiany opinii na temat przeczytanych książek, wzmacniając lokalną społeczność czytelniczą.
4. **Spotkanie z prof. Jerzym Bralczykiem i dziennikarzem Michałem Ogórkiem:** Wydarzenie łączące elementy edukacji językowej z rozrywką, dzięki udziałowi znanych i szanowanych osobistości.
5. **Tydzień Bibliotek:**
  - Organizacja 2 wydarzeń w Domu Opieki Społecznej w Toporowie-
  - Organizacja wydarzenia w Niepublicznym Przedszkolu i Szkole w Mostkach, pokazująca otwartość biblioteki na różne grupy społeczne.
  - 4 Wizyty w placówkach oświatowych, mające na celu promocję czytelnictwa i biblioteki wśród młodszych pokoleń.
6. **Promocja książki "KRESY czy pamiętacie mnie?":** Wspieranie lokalnych autorów i tematyki regionalnej, co przyczynia się do zachowania dziedzictwa kulturowego regionu.
7. **Działania edukacyjne i kulturalne:** 8 zajęć stałych w każdym tygodniu:





- Warsztaty (plastyczne, teatralne, fotograficzno-filmowe, taneczne), nauka gry na gitarze i szachach, robotyka, spotkania Aktywnych Pań – szeroki zakres tematyczny odpowiadający różnorodnym zainteresowaniom mieszkańców.
  - Współorganizacja II Festiwalu Piosenki Patriotycznej,
  - Konkursu fotografii Rodzinnej „Piękna jest Gmina Lubrza”,
  - Wieczór Koreański inicjatywa podkreślająca różnorodność kulturową i patriotyzm.
  - Dzień Seniora, Dzień Dziecka, Dzień mamy i taty, Dzień Kobiet i Mężczyzn – wydarzenia ukazujące wszechstronność działalności GOKiB i jego zaangażowanie w życie rodzinne społeczności.
8. **Wyjazd Artystów „Nocy Nenufarów” do Dziwnowa:** Promocja kultury lokalnej poza granicami regionu, co przyczynia się do rozwoju turystyki kulturalnej.
9. **Wakacje 2023:** Organizacja 6 spotkań z: klaunem, iluzjonistą, animatorkami oraz turnieje szachowe – działania mające na celu zapewnienie rozrywki i rozwoju dzieci i młodzieży podczas wakacji.
10. **Wydarzenia artystyczne i teatralne:**
- Noc Nenufarów,
  - - 2 wernisaże wystaw malarskich (Natalii Fursa i Anny Wołoncewicz Serba) – promocja sztuk plastycznych.
  - Sztuka teatralna „LEKCJA” teatru ZzaBoru – wsparcie dla lokalnych inicjatyw teatralnych.
11. **Ferie zimowe:** Organizacja 3 spotkań z iluzjonistą oraz zabaw z animatorką, co wzbogacało ofertę kulturalną dla młodszych mieszkańców w okresie zimowym.
12. Szopka Bożonarodzeniowa.



## 11.2. Działania podejmowane w ramach promocji gminy:

### Żywa Szopka w Lubrzy - 06.01.2023







## Obchody Święta Narodowego Trzeciego Maja - 03.05.2023







## Noc Nenufarów - 15.07.2023







## Obchody Narodowego Święta Niepodległości - 11 listopada - 11.11.2023







## II Festiwal Piosenki Patriotycznej w Lubrzy - 18.11.2023





## Nagranie programu telewizyjnego Wakacyjny Drogowskaz







**Wernisaż wystawy malarskiej - Anna Woloniewicz Serba 8.02.2023**







## Gminny Dzień Kobiet 04.03.2023







Gminny Dzień Mamy i Taty 20.05.2023





**Spotkanie z Profesorem Jerzym Bralczykiem oraz Michałem Ogórkim 03.06.2023**







Wernisaż wystawy malarskiej - Natalia Fursa 28.06.2023





**Gminny Dzień Seniora 21.10.2023**







## Wieczór Kolęd i Pastorałek 09.12.2023







## 12. Współpraca z Organizacjami Pożytku Publicznego

Roczny Program Współpracy Gminy Lubrza z organizacjami pozarządowymi oraz podmiotami, o których mowa w art. 3 ust. 3 ustawy z dnia 24 kwietnia 2003 r. o działalności pożytku publicznego i wolontariacie na rok 2023 r. został uchwalony przez Radę Gminy Lubrza w dniu 23 stycznia 2023 r. Uchwałą nr XLII/339/23.

Adresatami programu były organizacje pozarządowe oraz podmioty prowadzące działalność pożytku publicznego wymienione w art. 3 ust. 2 i 3 ustawy z dnia 24 kwietnia 2003 r. o działalności pożytku publicznego i o wolontariacie.

Współpraca Gminy Lubrza z organizacjami pozarządowymi w 2023 r. obejmowała współpracę finansową – polegającą na powierzeniu organizacjom pozarządowym realizacji zadań publicznych gminy, na zasadach określonych w ustawie o działalności pożytku publicznego i o wolontariacie.

W ramach współpracy finansowej w 2023 r. na realizację rocznego programu współpracy z organizacjami pozarządowymi wydatkowano łączną kwotę: **72 000,00 zł.**



<b>I.p.</b>	<b>Nazwa organizacji pozarządowej</b>	<b>Nazwa zadania i nr umowy</b>	<b>Dotacja przekazana (w zł)</b>	<b>Dotacja wykorzystana (w zł)</b>	<b>Dotacja niewykorzystana (w zł)</b>
1.	Stowarzyszenie Sportowe „Zjednoczeni” w Lubrzy	„Szkolenie sportowe dzieci i młodzieży w Lubrzy w zakresie gier zespołowych ze szczególnym uwzględnieniem piłki nożnej i piłki ręcznej.”  Umowa nr: 1/2023	29800,00	29800,00	0,00
2.	Ludowy Klub Sportowy „ZORZA” w Mostkach	„Szkolenie sportowe dzieci i młodzieży w Mostkach w zakresie gier zespołowych.”  Umowa nr: 2/2023	20800,00	20800,00	0,00
3.	Stowarzyszenie Sportowe „RADOŚĆ” w Staropolu	„Szkolenie sportowe dzieci i młodzieży w Staropolu w zakresie gier zespołowych.”  Umowa nr: 3/2023	15800,00	15797,11	2,89
4.	Polski Związek Wędkarski Okręg w Zielonej Górze	„Organizacja zawodów wędkarskich.”  Umowa nr: 5/2023	1850,00	1847,93	2,07
5.	Stowarzyszenie Sportowo Kulturalne Aktywni Razem	„Bieg o Złotego Nenufara”  Umowa: 4/2023	1850,00	1850,00	0,00
6.	-	„Zadanie z zakresu upowszechniania kultury i tradycji” o wartości 1850 zł - nie wpłynęła żadna oferta.	0,00	0,00	1850,00
<b>OGÓLEM DOTACJE</b>			<b>70 150,00</b>	<b>70 145,04</b>	<b>1854,96</b>



### **13. Ochotnicza Straż Pożarna**

**W gminie Lubrza funkcjonuje 5 ratowniczych jednostek Ochotniczej Straży Pożarnej (Lubrza, Mostki, Nowa Wioska, Zagaje, Bucze). Każda z jednostek, ma do swojej dyspozycji remizę strażacką, jest wyposażona w specjalistyczny sprzęt oraz umundurowanie.**

**Liczba strażaków poszczególnych jednostek OSP (przeszkolonych z aktualnymi badaniami okresowymi):**

- OSP Lubrza – 16
- OSP Mostki – 16
- OSP Nowa Wioska – 13
- OSP Zagaje – 10
- OSP Bucze – 11

**Łącznie 66**

**Liczba wyjazdów w 2023 r. do działań ratowniczych poszczególnych jednostek OSP z terenu Gminy Lubrza:**

- OSP Lubrza: 59
- OSP Mostki: 38
- OSP Nowa Wioska: 19
- OSP Zagaje: 8
- OSP Bucze: 4





## 14. Pomoc Społeczna

**Pomoc społeczna** jest określana jako „instytucja polityki społecznej Państwa, mająca na celu umożliwienie osobom i rodzinom przezwyciężenia trudnych sytuacji życiowych, których nie są one w stanie pokonać, wykorzystując własne środki, możliwości i uprawnienia”. Zgodnie z obowiązującą ustawą o pomocy społecznej, ośrodki pomocy społecznej zatrudniają pracowników socjalnych jako realizatorów pomocy społecznej.

Pomoc społeczna udzielana jest na wniosek osoby zainteresowanej oraz z urzędu, a informacje o osobach wymagających pomocy uzyskiwane są z różnych źródeł, na przykład od sołtysów, radnych, szkół, policji, kuratorów, pielęgniarek środowiskowych. Na podstawie zgłoszenia pracownicy socjalni przeprowadzają wywiad środowiskowy w terenie, a następnie, po zebraniu niezbędnych dokumentów, określone są przyczyny i problemy dominujące oraz wnioskuje się o udzielenie pomocy w zależności od indywidualnej sprawy.

**Gminny Ośrodek Pomocy Społecznej w Lubrzy** został utworzony na mocy Uchwały Nr VII/39/90 Gminnej Rady Narodowej w Lubrzy z dnia 28 lutego 1990r. i obejmuje swoim działaniem teren całej gminy. Gminny Ośrodek Pomocy Społecznej zgodnie ze swoim statutem wykonuje funkcje diagnostyczne, planistyczne, decyzyjne i realizacyjne, a jego zadania w szczególności to:

- analiza i ocena zjawisk rodzących zapotrzebowanie na świadczenia pomocy społecznej,
- przyznawanie zgodnie z upoważnieniami i wypłacanie świadczeń przewidzianych ustawą o pomocy społecznej,
- pozyskiwanie urządzeń rehabilitacyjnych i przekazywanie ich mieszkańcom niepełnosprawnym,
- pobudzanie społecznej aktywności w zaspokajaniu niezbędnych potrzeb życiowych osób i rodzin,
- prowadzenie pracy socjalnej jako działalność zawodowa, skierowanej na pomoc osobom i rodzinom we wzmocnieniu lub odzyskaniu zdolności do funkcjonowania w społeczeństwie oraz tworzenie warunków sprzyjających temu celowi;
- organizowanie i świadczenie usług opiekuńczych;
- realizowanie zadań wynikających z rządowych programów pomocy społecznej lub innych ustaw, mających na celu ochronę poziomu życia osób i rodzin po zapewnieniu odpowiednich środków;
- przyznawanie zgodnie z upoważnieniem i wypłacanie świadczeń przewidzianych ustawą o świadczeniach rodzinnych i ustawą o pomocy osobom uprawnionym do alimentów.



Specyfika i charakter Gminy powodują, że pomoc jest udzielana ze względu na: bezrobocie, niepełnosprawność, bezdomność, pomoc rodzinom niepełnym i wielodzietnym oraz pomoc osobom opuszczającym zakład karny, a wiodącą formą przyznawanych świadczeń jest zasiłek stały, zasiłek okresowy. Dużą część wydatków pokrywanych ze środków własnych gminy stanowi koszt opłacania pobytu siedmiu osób w Domach Pomocy Społecznej.

### **Polityka społeczna i praca**

Wyplacono świadczenia rodzinne, świadczenie z funduszu alimentacyjnego oraz składki na ubezpieczenia emerytalne i rentowe z ubezpieczenia społecznego :

Ilość wypłaconych świadczeń oraz opłaconych składek w 2023 roku:

1. Świadczenia rodzinne: 3961;
2. Świadczenia z Funduszu alimentacyjnego: 73;
3. Składki na ubezpieczenie społeczne opłacane za osoby pobierające niektóre świadczenia rodzinne:63;

Liczba osób przebywających w domach pomocy społecznej: 6

Liczba osób bezdomnych, za których główne miejsce przebywania uznaje się daną gminę: brak osób bezdomnych.

Liczba lokali socjalnych i liczba osób na nie oczekujących:13 mieszkań,

Gminny Ośrodek Pomocy Społecznej zajmuje się obsługą Gminnego Zespołu Interdyscyplinarnego ds. Przeciwdziałania Przemocy w Rodzinie. W roku 2023 prowadzono 14 procedur „Niebieska karta”.

W ramach zadań własnych opłacano składki na ubezpieczenia zdrowotne za 20 osób.

W ramach zasiłków okresowych pomocy udzielono 14 rodzinom, wypłacając 53 świadczenia na kwotę 10 010,04 zł

Na zasiłki celowe z budżetu Gminy wydatkowano kwotę 9 890 zł.

Zasiłki stałe przyznano 19 osobom, wypłacając 212 świadczeń. Koszt wypłaty zasiłków stałych sfinansowany został w całości ze środków pozyskanych z budżetu wojewody.

Wynagrodzenia dla opiekuna prawnego w kwocie 6 600 zł.

Udzielono pomocy w zakresie dożywiania - realizacja wieloletniego rządowego programu p/n „Posiłek w szkole i w domu”.

Wydano 66 Kart Dużej Rodziny.



W ramach wspierania rodziny w 2023 roku opieką asystenta rodziny objętych było 9 rodzin. Najczęstsze powody skierowania asystenta do rodzin to: niezaradność życiowa, brak lub niewystarczające kompetencje w zakresie prawidłowego wypełniania funkcji opiekuńczo-wychowawczej, prawidłowego prowadzenia gospodarstwa domowego i uzależnień.

W 2023 roku Gmina opłaciła pobyt 5 dzieci w rodzinie zastępczej.

W ramach zadań zleconych opłacano składki za 22 osoby pobierających niektóre świadczenia rodzinne, zgodnie z przepisami ustawy o świadczeniach rodzinnych oraz za osoby pobierające zasiłki dla opiekunów, zgodnie z przepisami ustawy z dnia 4 kwietnia 2014 r. o ustaleniu i wypłacie zasiłków dla opiekunów .

Ponadto Gminny Ośrodek Pomocy Społecznej zajmuje się przyznawaniem i wydawaniem Karty Seniora. Do końca 2023 r. wydano 25 kart.

W związku realizacją nowego zadania zleconego wydano 16 zaświadczeń o dochodach do programu „Czyste Powietrze”

**W 2023 r. GOPS realizował następujące projekty :**

1. „Korpus Wsparcia Seniora”
2. „Asystent osobisty osoby niepełnosprawnej” – wydatkowano łącznie 172 758,89zł,





## 15. Komisja rozwiązywania problemów alkoholowych

Komisja Rozwiązywania Problemów Alkoholowych została powołana w dniu 15 kwietnia 2015 roku Zarządzeniem nr 0050.20.2015 Wójta Gminy Lubrza. W skład Komisji wchodzi 4 osoby: 1 przewodniczący oraz 3 członków.

Liczba podmiotów posiadających zezwolenie na sprzedaż napojów alkoholowych na dzień 1 stycznia 2023.:22

Liczba podmiotów posiadających zezwolenie na sprzedaż napojów alkoholowych na dzień 31 grudnia 2023:19

**Przeciwdziałanie alkoholizmowi: 103 770,53 zł**

Wydatki w kwocie 65 734,93 zł poniesione były na wynagrodzenia dla: psychologa, terapeuty uzależnień, członków Gminnej Komisji Rozwiązywania Problemów Alkoholowych, pełnomocnika Wójta ds. rozwiązywania problemów alkoholowych, osób prowadzących programy profilaktyczne dla uczniów PSP Lubrza (program rekomendowany Unplagt dla 4 oddziałów klasowych oraz program profilaktyczny dla dzieci 4 oddziałów klasowych edukacji wczesnoszkolnej), a także dla osób prowadzących zajęcia pozalekcyjne sportowe. Zajęcia dla dzieci odbywały się w Lubrzy oraz Mostkach.

Pozostałe wydatki w kwocie 21 984,10 zł poniesiono na:

- Zakup nagród oraz materiałów na piknik profilaktyczno-rodzinny,
- Zakupienie i przekazanie do KPP Świebodzin alkomatu,
- dofinansowanie obozu strażackiego dla dzieci.
- opłaty telefoniczne ( w tym dostęp do internetu)
- opłata za energię
- szkolenie z nowych przepisów przeciwdziałania przemocy domowej dla Zespołu Interdyscyplinarnego oraz GKRPA i PN,
- transport dzieci na turniej piłki ręcznej,
- szkolenie sprzedawców alkoholu.
- Zakup usług związanych z obsługą festynu profilaktyczno-rodzinnego.

Wydatki inwestycyjne – **16 051,50zł** – dofinansowanie zakup placu zabaw do miejscowości Boryszyn



W 2023 roku odbyło się 9 posiedzeń Komisji. Wzywano 3 osoby w związku z podejrzeniem nadużywania alkoholu oraz zaopiniowano pozytywnie 1 wniosek o zezwolenie na sprzedaż alkoholu, przeprowadzono także dwie kontrole punktów sprzedaży. Do Sądu skierowano jeden wniosek o nałożenie obowiązku zastosowania leczenia odwykowego.

- w ramach Gminnego programu zapewnialiśmy dyżur psychologa dla mieszkańców Gminy. Pełniony był także dyżur terapeuty uzależnień tygodniowo od 2 do 4 godzin w zależności od ilości osób.



## 16. Przedsiębiorcy w Gminie Lubrza

**Liczba zarejestrowanych przedsiębiorców w gminie – stan na 31 grudnia 2023.: 210**

Najczęstszy przedmiot działalności tych przedsiębiorstw:

PKD 4339Z wykonywanie pozostałych robót budowlanych wykończeniowych- 83

PKD 4331Z Tynkowanie- 63

PKD 4339Z Pozostałe specjalistyczne roboty budowlane, gdzie indziej niesklasyfikowane- 62

PKD 4332Z Zakładanie stolarki budowlanej- 61

PKD 4334Z malowanie i szklenie- 61

PKD 4333Z Posadzkarstwo; tapetowanie i oblicowywanie ścian- 59

**Liczba złożonych wniosków przez pracowników Gminy Lubrza od 01.01.2023-31.12.2023:**

**44 wnioski, w tym:**

- Założenie firmy- 6 wniosków
- Zmiana- 13 wniosków
- Zmiana z zawieszeniem- 11 wniosków
- Zmiana z wznowieniem- 6 wniosków
- Zakończenie- 8 wniosków

**Wnioski złożone spoza obszaru działania gminy Lubrza:**

- Świebodzin- 8
- Łagów- 2
- Szczaniec- 1
- Sulechów-1

**Raport gminny o przedsiębiorcach działających na terenie gminy pod względem płci:**

- Kobiety- 114 przedsiębiorców
- Mężczyźni- 270 przedsiębiorców





## 17. Cele gminy na kolejne lata

1. Poprawa bezpieczeństwa mieszkańców poprzez budowę chodników, oświetlenia ulicznego oraz budowę i naprawę dróg gminnych,
2. Sprawny dowóz dzieci do szkół,
3. Podniesienie standardów funkcjonowania szkoły (doposażenie, remonty),
4. Systematyczne doposażanie Samorządowego Zakładu Budżetowego w niezbędny sprzęt,
5. Rozbudowa kanalizacji sanitarnych na nowopowstałych osiedlach zabudowy jednorodzinnej, modernizacja Stacji Uzdatniania Wody.
6. Sprawny system odbioru i wywozu odpadów komunalnych,
7. Budowa sieci internetowej - światłowodowej,
8. Budowa nowych strażnic oraz doposażanie wszystkich jednostek OSP w niezbędny sprzęt gaśniczy,
9. Budowa świetlicy wiejskiej w Przełazach,
10. Udostępnianie obiektów kulturalnych i sportowych dla ogółu społeczeństwa,
11. Zachowanie tradycji kulturalnych na wsiach,
12. Rozwój turystyki i promocji gminy.
13. Pozyskiwanie gruntów na potrzeby mieszkańców z zasobów Krajowego Ośrodka Wsparcia Rolnictwa oraz Państwowego Gospodarstwa Leśnego „Lasy Państwowe”.