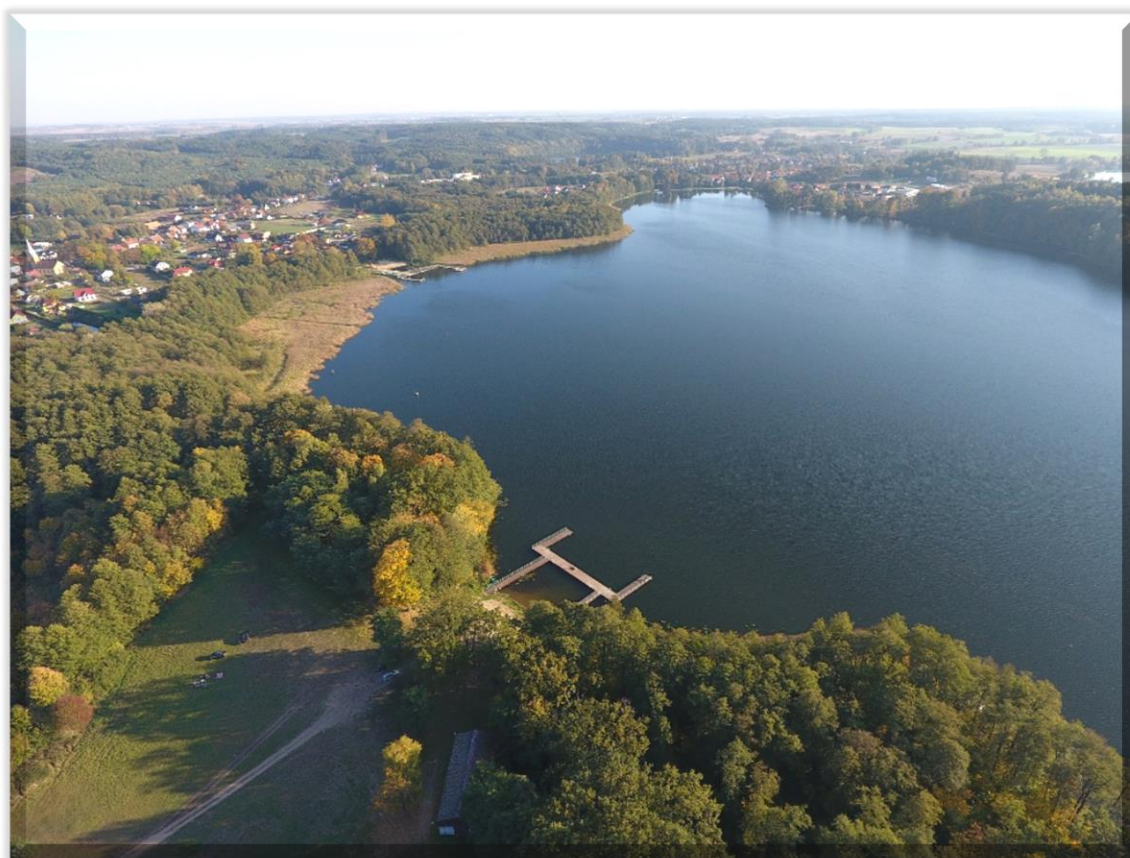




# **RAPORT O STANIE GMINY LUBRZA W ROKU 2019**



**GMINA LUBRZA  
OSIEDLE SZKOLNE 13  
66-218 LUBRZA  
[www.lubrza.pl](http://www.lubrza.pl)**



## Spis treści

<b>WSTĘP.....</b>	<b>5</b>
<b>1. Charakterystyka gminy.....</b>	<b>6</b>
1.1. Położenie i powierzchnia gminy.....	7
1.2. Stan mienia komunalnego.....	7
Grunty.....	7
Nieruchomości.....	8
Obiekty sportowe.....	9
Place zabaw.....	9
Placówki ochrony zdrowia.....	10
1.3. Władze gminne oraz gminne jednostki organizacyjne.....	11
1.4. Gminne jednostki organizacyjne.....	12
1.5. Sołectwa.....	12
1.6. Ludność.....	14
1.7. Gospodarstwa rolne.....	15
<b>2. Sytuacja finansowa gminy.....</b>	<b>15</b>
2.1. Wysokość budżetu.....	15
2.2. Podatki.....	17
<b>3. Inwestycje zrealizowane w 2019 roku.....</b>	<b>18</b>
3.1. Zadania inwestycyjne wykonane w 2019 roku.....	18
3.2. Pozostałe inwestycje wykonane w 2019 roku.....	19
Zdjęcia przykładowych inwestycji zrealizowanych w 2019 roku.....	20
<b>4. Infrastruktura techniczna.....</b>	<b>27</b>
4.1. Komunikacja drogowa.....	27
4.2. Komunikacja kolejowa.....	27
4.3. Przystanki autobusowe.....	27
4.4. Oświetlenie drogowe.....	28
4.5. Sieć wodociągowa.....	28
4.6. Sieć kanalizacyjna.....	28
4.7. Zagospodarowanie przestrzenne.....	29
<b>5. Gospodarka odpadami.....</b>	<b>29</b>
<b>6. Ochrona środowiska.....</b>	<b>31</b>



6.1. Działania podjęte w zakresie ochrony środowiska.....	31
6.2. Usuwanie wyrobów zawierających azbest.....	32
6.3. Jeziora, ciek i kanały.....	32
6.4. Decyzje z zakresu ochrony środowiska.....	36
<b>7. Rolnictwo.....</b>	<b>37</b>
Rolnictwo.....	37
Zwrot podatku akcyzowego.....	37
<b>8. Sprawy obywatelskie.....</b>	<b>38</b>
Liczba mieszkańców.....	38
Dowody osobiste.....	38
<b>9. Realizacja uchwał Rady Gminy Lubrza.....</b>	<b>39</b>
Uchwały uchwalone w 2019 roku.....	39
<b>10. Oświata.....</b>	<b>44</b>
10.1. Sieć szkolno-przedszkolna w gminie Lubrza.....	44
10.2. Liczba dzieci w placówkach.....	45
10.3. Zatrudnienie w szkołach.....	46
10.4. Wyposażenie szkół.....	46
10.5. Projekty realizowane w szkołach.....	46
10.6. Zajęcia realizowane w placówkach oświatowych.....	47
10.7. Osiągnięcia uczniów.....	48
10.8. Wydatki gminy na oświatę.....	49
10.9. Dojazdy uczniów do placówek oświatowych.....	50
<b>11. Wydarzenia kulturalne i promocja gminy.....</b>	<b>50</b>
11.1. Wydarzenia kulturalne w roku 2019.....	51
Imprezy cykliczne.....	51
Wydarzenia kulturalne zorganizowane przez Gminny Ośrodek Kultury:.....	51
Wydarzenia kulturalne zorganizowane w innych świetlicach.....	52
11.2. Działania podejmowane w ramach promocji gminy.....	52
11.3. Współpraca gminy Lubrza z innymi społecznościami.....	53
<b>12. Projekty dofinansowane ze środków zewnętrznych.....</b>	<b>53</b>
12.1. Rodzaje projektów dofinansowanych ze środków zewnętrznych w 2019r.....	53
<b>13. Współpraca z Organizacjami Pożytku Publicznego.....</b>	<b>53</b>



<b>14. Ochotnicza Straż Pożarna.....</b>	<b>54</b>
<b>15. Pomoc społeczna.....</b>	<b>55</b>
Polityka społeczna i praca.....	56
<b>16. Komisja Rozwiązywania Problemów Alkoholowych.....</b>	<b>58</b>
Przeciwdziałanie alkoholizmowi.....	58
Zezwolenia na sprzedaż alkoholu.....	59
<b>17. Zadania na 2020 rok.....</b>	<b>59</b>
<b>18. Cele gminy na kolejne lata.....</b>	<b>60</b>

### **Spis rysunków**

Rysunek 1. Położenie Gminy Lubrza w województwie lubuskim i powiecie świebodzińskim.....	6
Rysunek 2. Struktura organizacyjna Urzędu Gminy Lubrza.....	11
Rysunek 3. Podział Gminy Lubrza na sołectwa.....	12

### **Spis wykresów**

Wykres 1. Rodzaje gruntów w gminie Lubrza, w ujęciu graficznym.....	8
Wykres 2. Powierzchnia sołectw w ujęciu graficznym.....	13
Wykres 3. Liczba mieszkańców sołectw, w ujęciu graficznym.....	15
Wykres 4. Dochody i wydatki w ujęciu graficznym.....	16
Wykres 5. Wartość wpłaconych podatków w ujęciu graficznym.....	18



## Wstęp

Na podstawie art. 28aa ust. 1 ustawy z dnia 8 marca 1990 r. o samorządzie gminnym Wójt Gminy Lubrza przedstawia niniejszym raport o stanie Gminy Lubrza w roku 2019.

Raport obejmuje podsumowanie działalności Wójta w roku poprzednim.

Opracowanie zawiera analizę następujących obszarów działalności gminy:

- Demografia,
- Finanse gminy,
- Inwestycje gminne, zrealizowane i planowane,
- Zadania remontowe w sołectwach, zrealizowane i planowane,
- Cele gminy na kolejne lata,
- Warunki życia mieszkańców (infrastruktura techniczna: wodociągi, kanalizacja, drogi; gospodarka odpadami),
- Gospodarka odpadami komunalnymi,
- Oświata,
- Promocja gminy,
- Opieka społeczna.

Raport jest źródłem informacji o stanie naszej gminy zebranych od pracowników merytorycznych Urzędu Gminy Lubrza, jednostek organizacyjnych, danych udostępnionych przez instytucje zewnętrzne, jak również informacji pozyskanych ze stron internetowych.

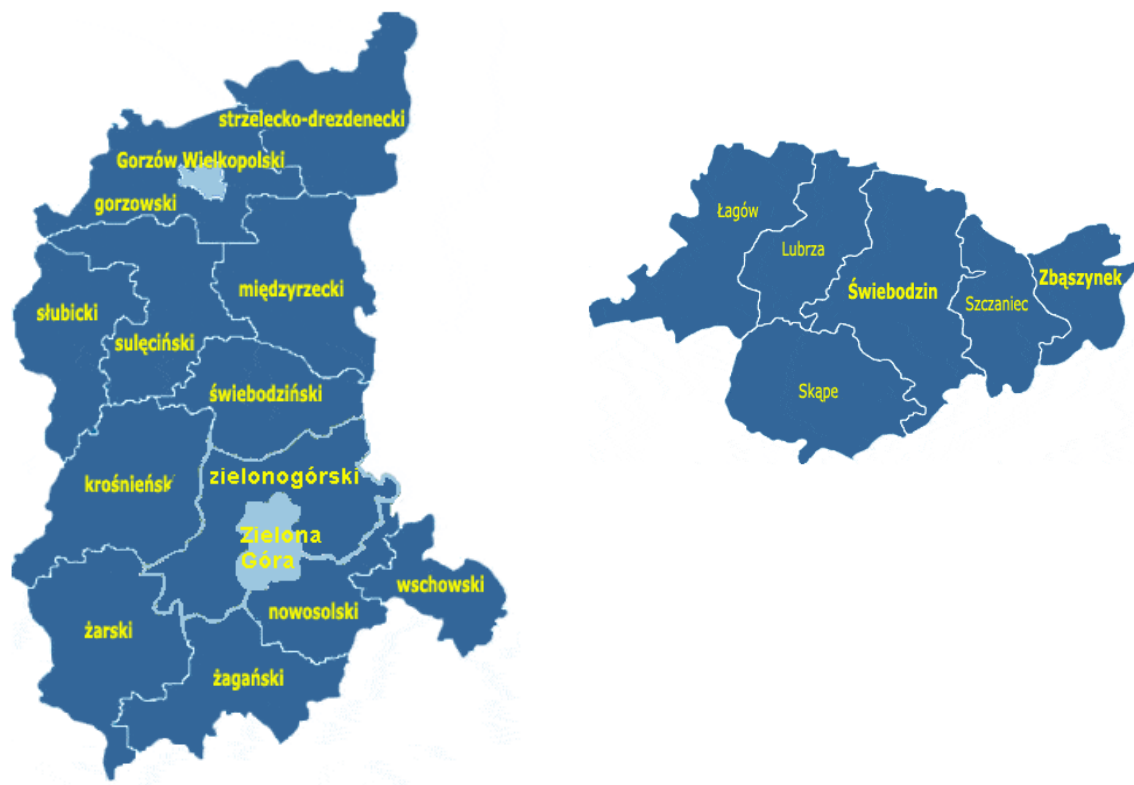
Wójt Gminy Lubrza  
/-/ Ryszard Skonieczek



## 1. Charakterystyka gminy

### 1.1. Położenie i powierzchnia gminy

Gmina Lubrza leży w centralnej części woj. lubuskiego. Od wschodu graniczy z gminą Świebodzin, od zachodu z gminą Łagów, a od południa z gminą Skąpe. Jej północne krańce wyznacza granica z sąsiednią gminą Międzyrzecz. Gmina położona jest w pobliżu autostrady A2 Berlin - Warszawa, w odległości ok. 70 km od granicy z Niemcami. Rozciąga się na ok. 17 km z północy na południe oraz ok. 8 km ze wschodu na zachód.



Rysunek 1. Położenie Gminy Lubrza w województwie lubuskim i powiecie świebodzińskim.



Siedzibą gminy jest miejscowość **Lubrza**.

Powierzchnia gminy wynosi 12.193,9663 ha, z czego około 47% zajmują tereny leśne. Użytki rolne stanowią 39% jej całkowitej powierzchni. Ludność gminy w liczbie 3.639 osób (stan na 31 grudnia 2019r roku) skupia się w 21 osadach, wśród których największą jest wieś Lubrza licząca 1.078 mieszkańców (stan na 31 grudnia 2019r.).

## **1.2. Stan mienia komunalnego**

### **Grunty**

Grunty ogółem: **12.193,9663 ha**, w tym:

- oddane w użytkowanie wieczyste: 3,1897 ha (21 osoby będące użytkownikami wieczystymi)
- w zasobie mienia komunalnego:

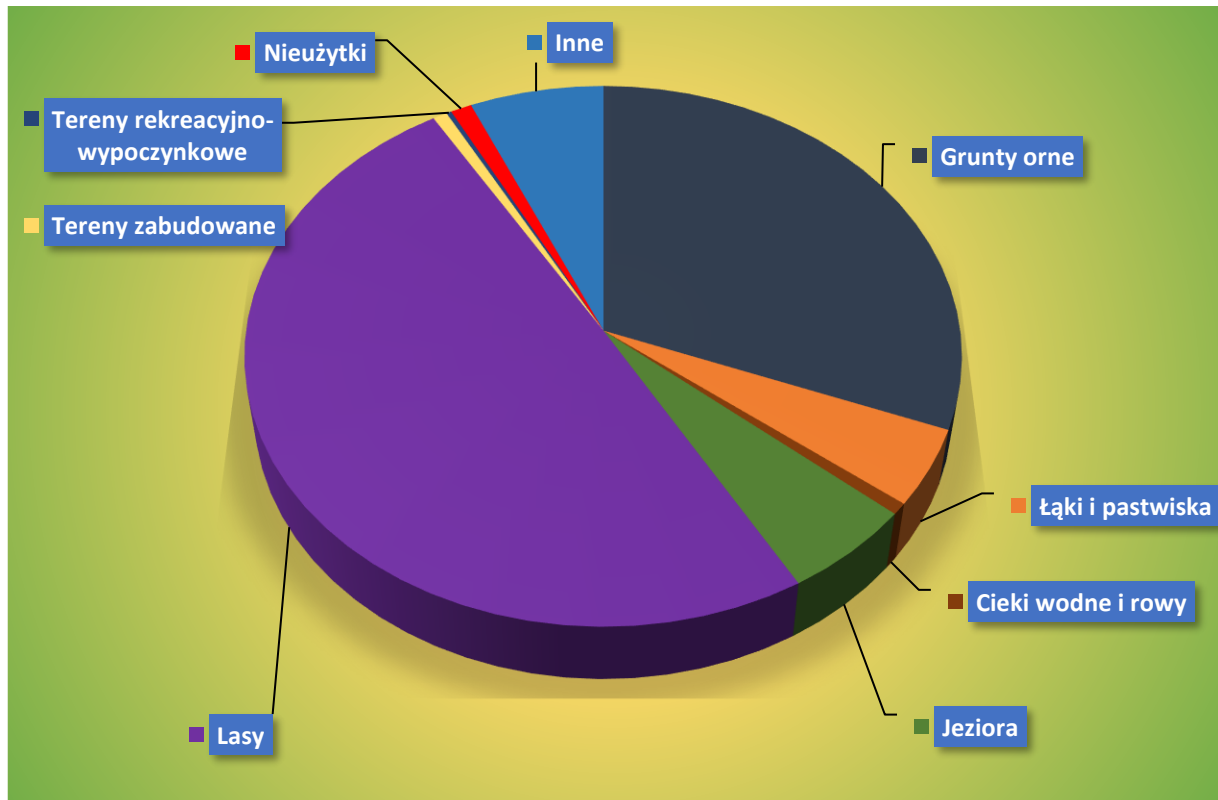
W tym:

- orne: 35,0971
- łąki: Łąki trwałe 1,8138 ha
- pastwiska: pastwiska trwałe 2,8355 ha
- ciek i wodne i rowy:
- Grunty pod stawami 3,5009 ha
- Rowy 20,747 ha
- Grunty pod wodami powierzchniowymi stojącymi 42,2309 ha
- Grunty pod wodami powierzchniowymi płynącymi 735,5329 ha
- Lasy 1.3839
- Grunty zadrzewione i zakrzewione 3,5900 ha
- tereny mieszkaniowe zabudowane 5,7808 ha
- inne tereny mieszkaniowe zabudowane 4,7316 ha
- tereny rekreacyjno-wypoczynkowe 14,0894 ha
- tereny przemysłowe 1,3053 ha,
- jeziora – 670 ha,
- nieużytki 128,1479 ha.
- drogi 161,3545 ha
- grunty kopalniane 1,7771 ha



- tereny różne 4,87

### Rodzaje gruntów w gminie Lubrza



Wykres 1. Rodzaje gruntów w gminie Lubrza, w ujęciu graficznym.

### Nieruchomości

- działki – 761,
- budynki / lokale – 122 / 7.

Wpłaty z tytułu odpłatnego nabycia prawa własności oraz prawa użytkowania wieczystego nieruchomości wyniosły w 2019 roku 53.981,56 zł, natomiast dochód z dzierżawy gruntów 72.699,17 zł., dochód z dzierżawy lokali 111.422,74 zł., dochód ze sprzedaży nieruchomości 184.974,54 zł.





Liczba lokali mieszkalnych wyniosła 13, socjalnych również 13.

Liczba osób oczekujących na mieszkanie komunalne wynosi 16.

Łącznie w zasobie gminy znajdowało się, zarówno na początek jak i na koniec 2019 roku, 26 mieszkań.

## **Obiekty sportowe**

1) boiska:

- 2 Kompleksy Rekreacyjno- Sportowe ORLIK – Lubrza i Buczyna
- 3 boiska sportowe do piłki nożnej – w zarządzaniu Klubów Sportowych „Zjednoczeni” Lubrza, „Radość” w Staropolu, „Zorza” w Mostkach
- 4 boiska sportowe – Bucze, Boryszyn, Przełazy, Buczyna
- 2 boiska do siatkówki – plaża Goszcza, Przełazy;

2) siłownie:

- 13 zewnętrznych siłowni plenerowych: Lubrza – plaża Goszcza oraz plaża Przylep, Przełazy, Laski, Tyczyno, Mostki, Nowa Wioska, Staropole, Boryszyn, Buczyna, Zagaje, Bucze, Zagórze.

3) inne:

- plac rekreacyjny w parku przy kościele w Lubrzy.

## **Place zabaw**

- 2 place zabaw w Lubrzy (Plaża Goszcza, plac za przedszkolem),
- 2 place zabaw w Nowej Wiosce (przy kościele oraz przy świetlicy wiejskiej)
- Staropole,
- Mostki,
- Przełazy,
- Laski,
- Zagórze,
- Boryszyn,
- Bucze
- Buczyna.



Na terenie gminy Lubrza mieści się 12 placów zabaw, wyposażonych głównie w huśtawki dla dzieci starszych oraz małych do lat 3, huśtawki wagowe, karuzele, boisko do siatkówki, bujaki na sprężynie, piaskownice, urządzenia wielofunkcyjne (wieże, tory przeszkód, zjeżdżalnie - w Lubrzy na plaży Goszcza i placu za przedszkolem oraz w Mostkach). Średnio na 1 plac zabaw przypada 6 urządzeń.

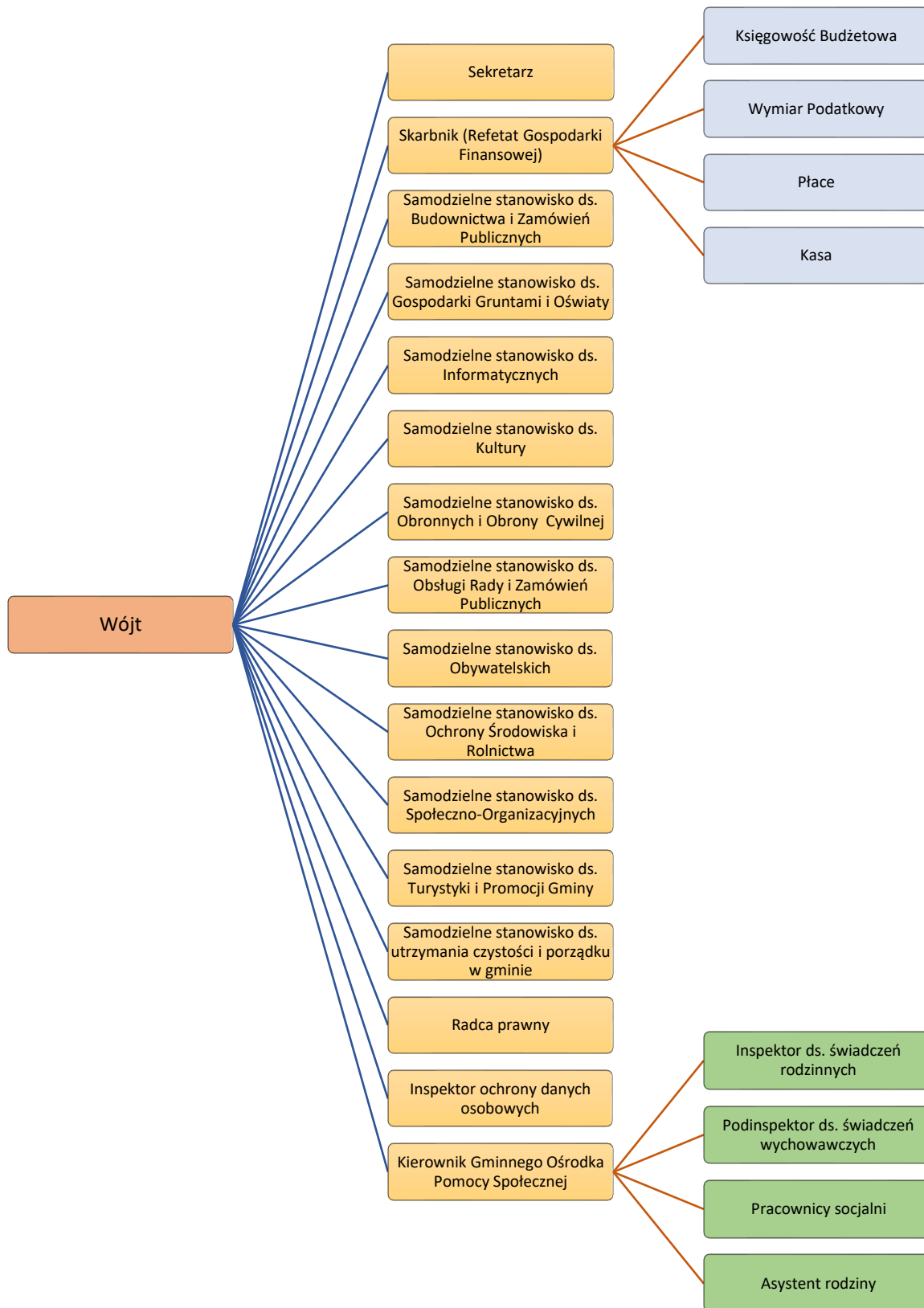
### **Placówki ochrony zdrowia**

Na terenie gminy Lubrza funkcjonują 2 ośrodki zdrowia: w Lubrzy i Mostkach.



### 1.3. Władze gminne oraz gminne jednostki organizacyjne

Struktura organizacyjna Urzędu Gminy Lubrza kształtuje się następująco:



Rysunek 2. Struktura organizacyjna Urzędu Gminy Lubrza.



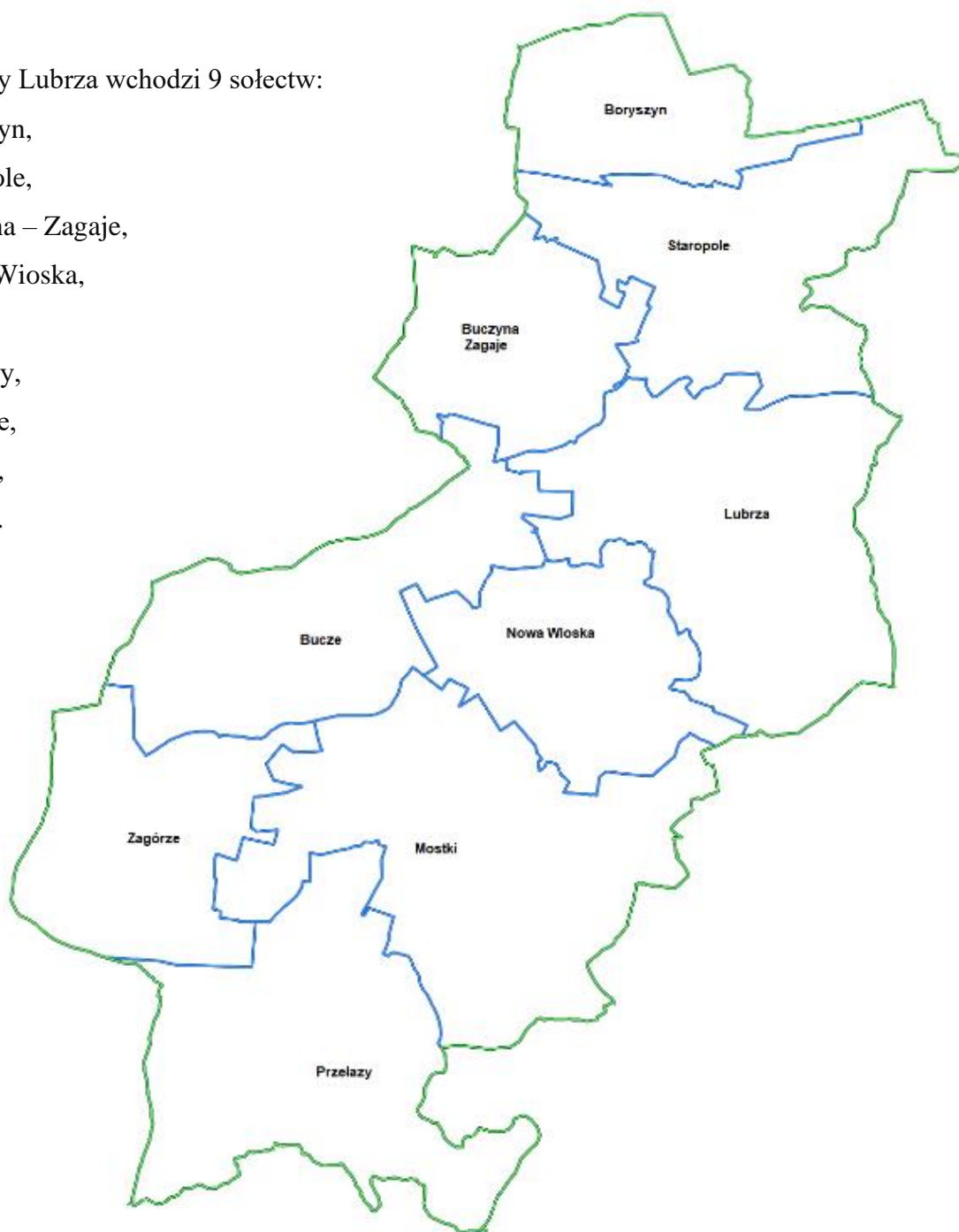
#### 1.4. Gminne jednostki organizacyjne:

- 1) Urząd Gminy w Lubrzy,
- 2) Gminny Ośrodek Pomocy Społecznej w Lubrzy,
- 3) Samorządowy Zakład Budżetowy w Lubrzy,
- 4) Publiczna Szkoła Podstawowa w Lubrzy.

#### 1.5. Sołectwa

W skład Gminy Lubrza wchodzi 9 sołectw:

- 1) Boryszyn,
- 2) Staropole,
- 3) Buczyna – Zagaje,
- 4) Nowa Wioska,
- 5) Bucze,
- 6) Przelazy,
- 7) Zagórze,
- 8) Mostki,
- 9) Lubrza.



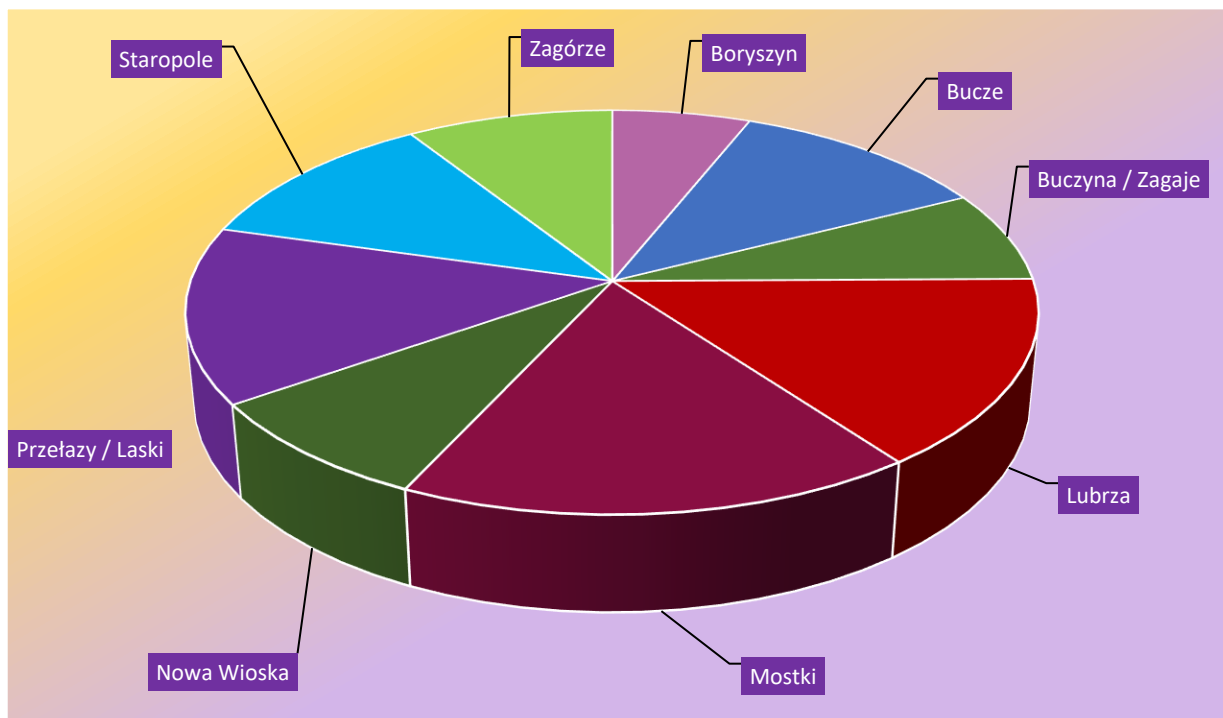
Rysunek 3. Podział Gminy Lubrza na sołectwa.



Powierzchnia poszczególnych sołectw kształtuje się następująco:

Sołectwo	Powierzchnia [w ha]
Boryszyn	740,6773
Staropole	1.405,2584
Buczyna - Zagaje	889,0519
Nowa Wioska	1.020,6073
Bucze	1.396,9258
Przełazy	1.719,0125
Zagórze	1.106,7268
Mostki	2.083,3124
Lubrza	1.832,3939

Powierzchnia sołectw w ujęciu graficznym



Wykres 2. Powierzchnia sołectw w ujęciu graficznym.



## 1.6. Ludność

W okresie od początku do końca 2019 r. w gminie Lubrza liczba mieszkanek i mieszkańców zwiększyła się o 37 osób, przez co na dzień 31 grudnia 2019 r. wynosiła **3.639** osób, w tym 1769 kobiet i 1870 mężczyzn.

W odniesieniu do poszczególnych kategorii wiekowych:

- liczba mieszkanek w wieku przedprodukcyjnym (14 lat i mniej) wynosiła 297 osób, a liczba mieszkańców – 334,

- liczba mieszkanek w wieku produkcyjnym (15-59 lat) wynosiła 1071 osób, a liczba mieszkańców w wieku produkcyjnym (15-64) wynosiła 1338,

- liczba mieszkanek w wieku poprodukcyjnym wynosiła 401, a liczba mieszkańców: 198.

W 2019 r. narodziły się w gminie 44 osoby, w tym 23 dziewczynki i 21 chłopców, a zmarło 36 osób, w tym 17 kobiet i 19 mężczyzn.

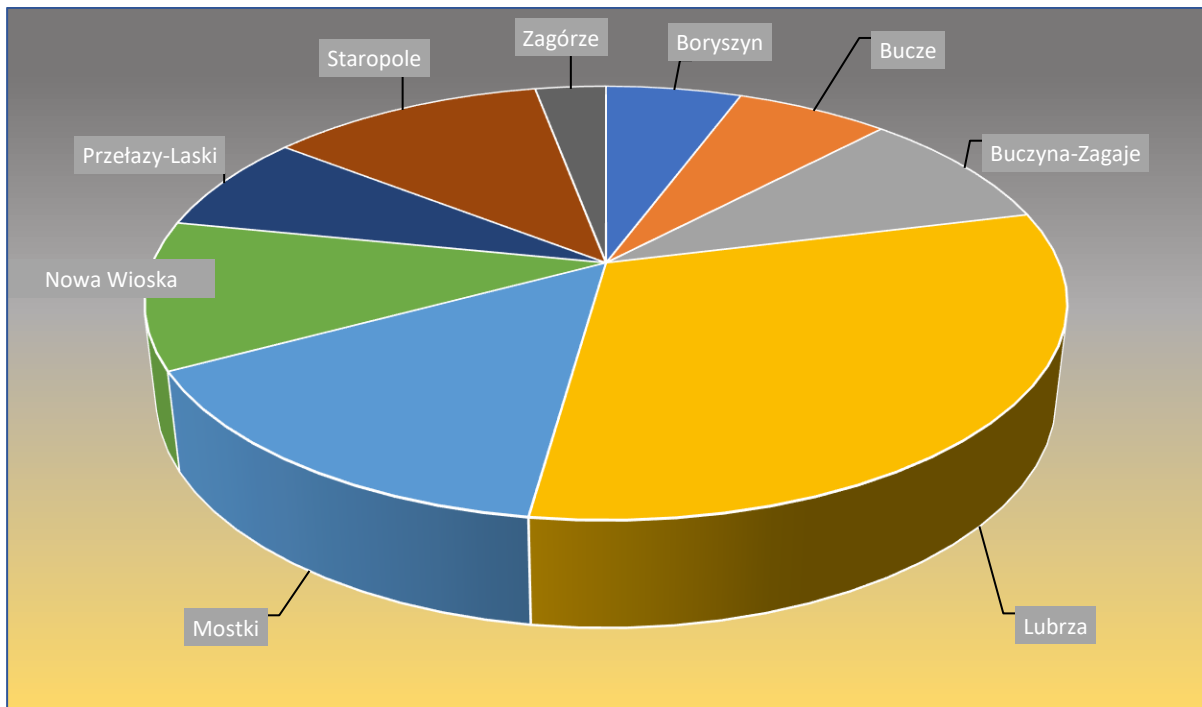
Wobec tego przyrost naturalny w 2019 r. wyniósł 8 osób.

Liczba mieszkańców według poszczególnych miejscowości kształtuje się następująco:

Miejscowość	Liczba mieszkańców
Boryszyn	205
Bucze	232
Buczyna	252
Chałupczyn	10
Dolisko	16
Laski	52
Lubrza	1078
Mostki	539
Nowa Wioska	398
Przełazy	214
Romanówek	45
Staropole	416
Zagaje	75
Zagórze	107



Liczba mieszkańców w poszczególnych sołectwach kształtuje się następująco:



Wykres 3. Liczba mieszkańców sołectw, w ujęciu graficznym.

## 1.7. Gospodarstwa rolne

Na terenie gminy Lubrza funkcjonują 254 gospodarstwa rolne.

## 2. Sytuacja finansowa gminy

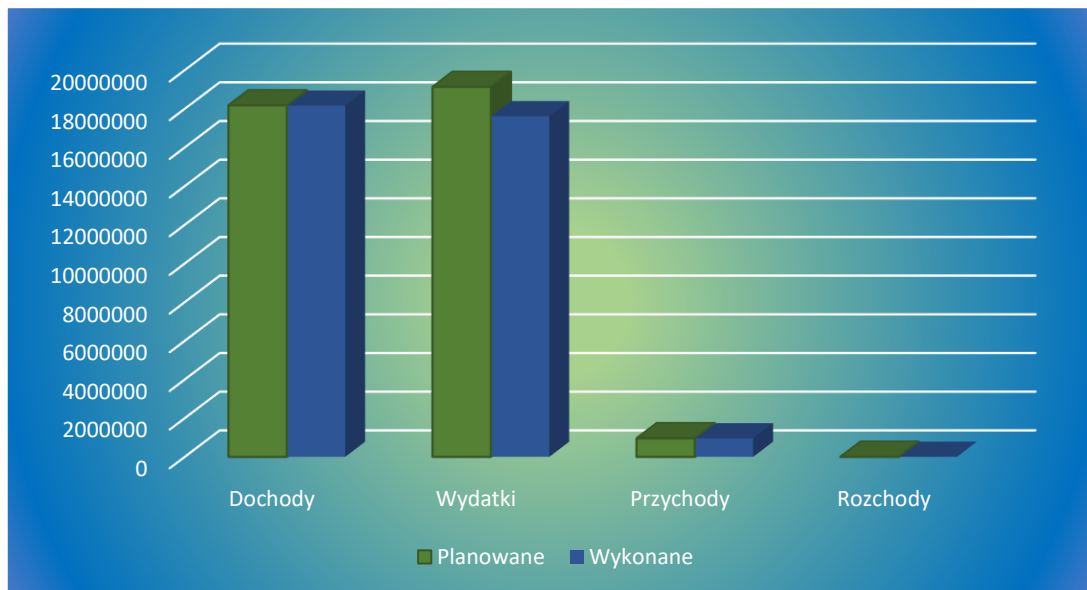
### 2.1. Wysokość budżetu

W roku 2019, wysokość budżetu kształtowała się na poziomie: **18.159.572,18 zł.**



## Dochody i wydatki w roku 2019

<b>Rok 2019</b>	<b>Dochody</b>	Planowane	18.177.978,14
		Wykonane	18.159.572,18
		<b>% Wykonania</b>	<b>99,90 %</b>
	<b>Wydatki</b>	Planowane	19.134.202,14
		Wykonane	17.615.841,19
		<b>% Wykonania</b>	<b>92,01 %</b>
	<b>Przychody (wolne środki)</b>	Planowane	956.224,00
		Wykonane	956.224,00
		<b>% Wykonania</b>	<b>100,0 %</b>
	<b>Rozchody</b>	Planowane	00,0
		Wykonane	00,0
		<b>% Wykonania</b>	-
<b>Nadwyżka</b>	<b>543.730,99</b>		



Wykres 4. Dochody i wydatki w ujęciu graficznym.

Dochody w przeliczeniu na 1 mieszkańca gminy wyniosły 4.990,26 zł, natomiast wydatki 4.842,22 zł.

Na koniec 2019 roku budżet gminy Lubrza zamknął się nadwyżką budżetową w kwocie 543.730,99zł.

Na wydatki bieżące budżetu zaplanowano kwotę 15.199.257,98 zł. Zrealizowano wydatki w kwocie 13.962.938,93 zł, co stanowi 91,9% planowanych kwot.





Przychody budżetu (wolne środki), o których mowa w art. 217 ust. 2 pkt 6 ustawy Finanse Publiczne stanowiły kwotę 956.224,00 zł, a rozchody 0 zł.

Na wydatki jednostek organizacyjnych przeznaczono:

- UG – 8.915.531,52 zł.
- GOPS – 5.600.232,22 zł.
- PSP Lubrza – 2.308.648,99 zł.
- Publiczne Gimnazjum (funkcjonowało do 31.08.2019 r.) – 791.428,46 zł
- Samorządowy Zakład Budżetowy:
  - Przychody - 2.179.845,84 zł.
  - Koszty – 2.176.722,75 zł.
  - Zaległości z tyt. Dostaw i usług (m.in. czynsz) opłat za wodę i odbiór ścieków – 75.912,61 zł.

**Na koniec 2019 roku gmina nie posiadała zadłużenia.**

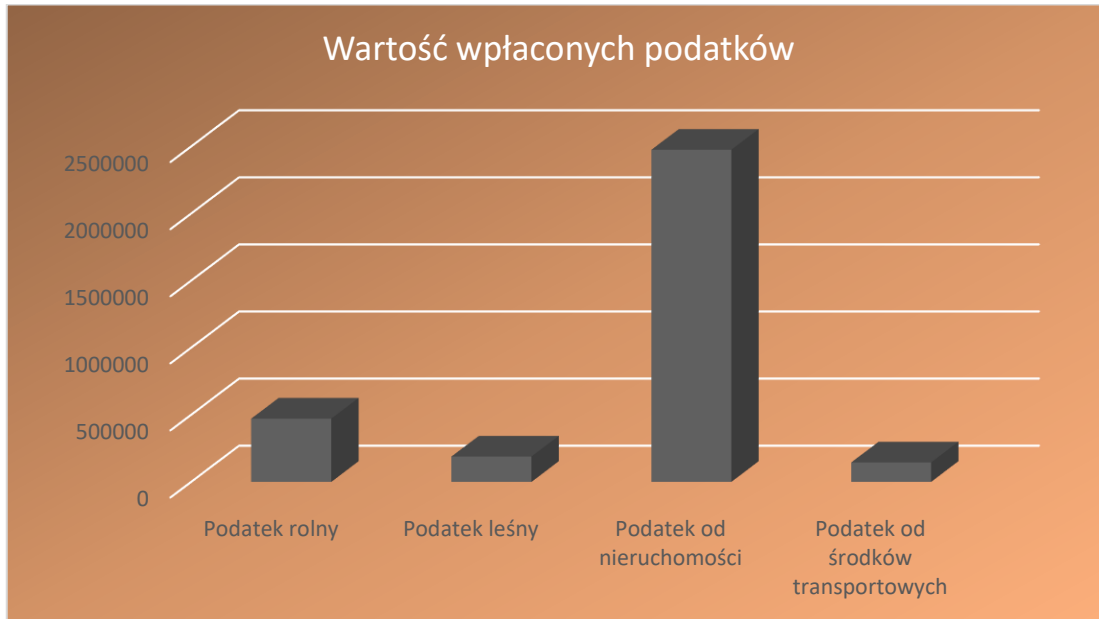
## 2.2. Podatki

Wartość wpłaconych podatków w roku 2019 w zależności od rodzaju podatku:

Rodzaj podatku	Wartość
Rolny	471.155,88
Leśny	188.450,07
Od nieruchomości	2.475.325,34
Od środków transportowych	144.667,48
<b>Wartość wpłaconego podatku ogółem</b>	<b>3.279.598,77</b>

Ogółem wartość wpłaconego podatku w 2019 roku wyniosła 3.279.598,77 zł.

Zaległości podatkowe osób fizycznych wyniosły 90.054,95 zł, natomiast osób prawnych 2.117.831,32 zł. Zaległości z tytułu opłat za odpady wyniosły 15.342,82 zł.



Wykres 5. Wartość wpłaconych podatków w ujęciu graficznym.

### 3. Inwestycje zrealizowane w 2019 roku

#### 3.1. Zadania inwestycyjne wykonane w 2019 roku

1. Budowa 6 wiat grillowych na terenie gminy (łącna wartość)– **146.739,81,**
2. Zakup i montaż 10 siłowni plenerowych na terenie gminy (łącna wartość) – **214.204,50,**
3. Przebudowa drogi w Bucze – **223.750,06,**
4. Przebudowa pomostu nad jeziorem Goszcza (w trakcie realizacji). Wydatki poniesione w 2019 r. – **68.100,01,**
5. Budowa chodnika w Lubrzy – **305.264,42,**
6. Utworzenie Otwartej Strefy Aktywności w Lubrzy (zakup i montaż placu zabaw przy szkole) – **82.318,51,**
7. Zakup i przekazanie wozu dla OSP Lubrza – **762.600,00,**
8. Przebudowa schodów w PSP Lubrza – **13.542,30,**
9. Budowa oświetlenia w Nowej Wiosce – **62.948,56,**
10. Zakup i montaż placu zabaw w Nowej Wiosce – **16.000,00,**
11. Pomalowanie świetlicy w Staropolu – **6.000,00,**
12. Budowa drogi i chodnika w Zagórzcu – **1.421.870,00,**



13. Zakup i przekazanie przyczepy strażackiej dla OSP Zagaje – **7.500,00**,
14. Remont sal w szkole podstawowej w Lubrzy – **11.500,00**,
15. Zakup mundurów i ubrań ochronnych oraz sprzętu dla OSP – **103.947,26**
16. Modernizacja sali gimnastycznej w PSP Lubrza – **184.300,00**
17. Opracowanie dokumentacji projektowo-kosztorysowych na budowę remiz strażackich w miejscowości: Nowa Wioska, Bucze, Zagaje – **35.424,00**
18. Rozbudowa stacji uzdatniania wody (SUW) w Staropolu i Romanówku – **33.160,80**

Na wydatki majątkowe zaplanowano w budżecie gminy 3.934.944,16 zł.

Poziom wydatków inwestycyjnych i ich udział w wydatkach budżetu gminy, wynosił – 20,74%.

Wydatki majątkowe zrealizowano w wysokości 3.652.902,26 zł, co stanowi 92,83% planowanych wydatków majątkowych.

Przez cały 2019 rok dokonywano bieżących napraw dróg gminnych na które przeznaczono 28.905,00 zł. oraz zgodnie z zapotrzebowaniem przeprowadzano remonty świetlic na terenie gminy na które przeznaczono 6.000 zł.

### 3.2. Wybrane pozostałe zadania wykonane w 2019 roku

REMONT POMIESZCZEŃ OŚRODKA ZDROWIA W LUBRZY	<b>24.200,00</b>
KRUSZYWO NA DROGI	<b>18.000,00</b>
WYKONANIE DOKUMENTACJI PROJEKTOWO-KOSZTORYSOWYCH	<b>17.344,00</b>
WYMIANA OKIEN W PRZEDSZKOLU W LUBRZY	<b>8.960,00</b>
PROJEKT – ROZWÓJ E-USŁUG (w trakcie realizacji)	<b>8.275,56</b>
NAPRAWA AGREGATU PRĄDOTWÓRCZEGO PRZY URZĘDZIE GMINY W LUBRZY	<b>6.753,00</b>
WYMIANA DESEK W POMOŚCIE NA PRZYLEPIE ORAZ W ŁAWKACH W PARKACH	<b>5.400,00</b>
ILUMINACJE ŚWIETLNE NA BOŻE NARODZENIE	<b>5.300,00</b>
WYPOSAŻENIE ŚWIETLICY W LUBRZY (KUCHNIA ELEKTRYCZNA, SZAFKI KUCHENNE, NACZYNIA KUCHENNE)	<b>3.300,00</b>
MONTAŻ 3 ŁAWEK ULICZNYCH W BUCZE	<b>1.641,00</b>
MONTAŻ 2 ŁAWOSTOŁÓW PRZY GOSZCZY W LUBRZY	<b>2.200,00</b>
ZAKUP NAMIOTU BIESIADNEGO DLA SOŁECTWA BUCZYNA – ZAGAJE	<b>2.404,00</b>
ZAKUP NAMIOTU BIESIADNEGO DLA SOŁECTWA BUCZE	<b>2.404,00</b>
GRILL GAZOWY 2 SZT. (SOŁECTWO LUBRZA I STAROPOLE)	<b>1.798,00</b>
GABLOTY INFORMACYJNE (SOŁECTWO: LUBRZA, BUCZYNA, STAROPOLE)	<b>3.600,00</b>
MONTAŻ LUSTRA PRZY ULICY ŚWIEBODZIŃSKIEJ	<b>500,00</b>
MONTAŻ 2 HALOGENÓW NA BUDYNKU SZKOŁY W BORYSZYNIE	<b>200,00</b>
ZAKUP NAGŁOŚNIENIA DO ŚWIETLICY W BUCZE	<b>2.000,00</b>



ZAKUP NAGŁOŚNIENIA DO ŚWIETLICY W MOSTKACH	<b>2.800,00</b>
MONTAŻ WIATY PRZYSTANKOWEJ PKS W PRZEŁAZACH	<b>4.686,30</b>
ŁAWKI DLA SOŁECTWA LUBRZA	<b>2.160,00</b>
MONTAŻ SZAFY WNĘKOWEJ W ŚWIETLICY W NOWEJ WIOSCE	<b>3.170,00</b>
WYPOSAŻENIE ŚWIETLICY W ZAGÓRZU (KUCHNIA, LODÓWKA, NACZYNIA)	<b>1.955,00</b>
WYPOSAŻENIE ŚWIETLICY W BORYSZYNIE (NAGŁOŚNIENIE)	<b>999,00</b>
KOSTKA BRUKOWA DLA SOŁECTWA BORYSZYN	<b>2.282,00</b>
WYPOSAŻENIE ŚWIETLICY W MOSTKACH (ZMYWARKA)	<b>1.099,00</b>
OGRODZENIE REMIZY OSP MOSTKI	<b>5.750,87</b>
STÓŁ Z 2 ŁAWKAMI DLA SOŁECTWA PRZEŁAZY	<b>1.550,00</b>
WYPOSAŻENIE ŚWIETLICY W STAROPOLU (LODÓWKA, BANER)	<b>1.575,00</b>
WYPOSAŻENIE ŚWIETLICY W BUCZYNIE (KUCHNIA)	<b>900,00</b>
DOPLATA DO ZAKUPU ŁANC GAŚNICZYCH DLA OSP LUBRZA	<b>5.830,94</b>
ZAKUP POMPY PŁYWAJĄCEJ DLA OSP ZAGAJE	<b>6.500,00</b>
OGRODZENIE PLACU ZABAW W MOSTKACH	<b>4.461,35</b>

### Zdjęcia przykładowych inwestycji zrealizowanych w 2019 roku

- Zakup i montaż 10 siłowni plenerowych na terenie gminy





**214.204,50 zł**



- Budowa 6 wiat grillowych na terenie



**146.739,81 zł**



▪ Budowa drogi i chodnika w Zagórz



**1.437.870,00 zł**



▪ Budowa chodnika w Lubrzy



**305.264,42 zł**





- Zakup i przekazanie wozu dla OSP Lubrza



**762.600,00 zł**

- Przebudowa drogi w Bucze





**228.178,06 zł**

- **Utworzenie Otwartej Strefy Aktywności w Lubrzy**



**82.318,51 zł**



## 4. Infrastruktura techniczna

### 4.1. Komunikacja drogowa

Komunikacja drogowa w gminie Lubrza oparta jest na:

- Autostradach (A2) i drogach krajowych (92) przebiegających przez gminę Lubrza o łącznej długości: 15,4 km;
- Drogach powiatowych o łącznej długości: 64,7 km;
- Drogach gminnych o łącznej długości: 49,54 km;
- Drogach rowerowych o łącznej długości: 1,13 km.

W roku 2019 wyremontowano 0,66 km. dróg gminnych.

Drogi asfaltowe stanowiły na początku 2019 r.: 14,4%, a na koniec 2019 r. 15,11%.

Drogi utwardzone, zarówno na początku jak i na końcu 2019 roku stanowiły 28,7%.

Odsetek dróg gminnych, które podniosły swój standard w roku 2019, wynosił 0,01%.

### 4.2. Komunikacja kolejowa

Przez teren gminy przebiega linia kolejowa PKP nr 3 na trasie Warszawa Zachodnia – Kunowice – odcinek o długości ok. 9,5 km oraz nieczynna linia nr 375 Międzyrzecz - Toporów – odcinek o długości ok. 5,15 km.

### 4.3. Przystanki autobusowe

Na terenie gminy Lubrza funkcjonują przystanki autobusowe zgodnie z poniższą tabelą:

Miejscowość	Liczba przystanków
Boryszyn	1
Bucze	3
Buczyna / Zagaje	3
Lubrza	4
Mostki	2
Nowa Wioska	1
Przełazy / Laski	3
Staropole	4



Zagórze	1
---------	---

Łącznie na terenie gminy Lubrza znajdują się 22 przystanki autobusowe.

#### **4.4. Oświetlenie drogowe**

Na terenie gminy Lubrza rozciąga się oświetlenie drogowe o łącznej długości 22,99 km. Na istniejących słupach znajdują się 381 opraw stanowiące mienie gminy oraz 107 opraw stanowiących własność operatora sieci elektrycznych ENEA Operator.

Razem, na terenie gminy Lubrza znajduje się 488 lamp.

#### **4.5. Sieć wodociągowa**

Długość czynnej sieci wodociągowej na koniec 2019 roku wynosiła 69,01 km. dostęp do sieci wodociągowej posiada 99% mieszkań. Dostęp do sieci wodociągowej w gminie posiada 99% mieszkań (brak wody z wodociągu w miejscowościach: Dolisko, Chałupczyn, Nowa Wioska – przy kanale).

#### **4.6. Sieć kanalizacyjna**

Długość czynnej sieci kanalizacyjnej będącej w zarządzie bądź administracji gminy (lub jednostek gospodarki komunalnej) na dzień 1 stycznia 2019r. wynosiła 71,99 km, na dzień 31 grudnia 2019 r, również 71,99 km.

Liczba przyłączy do sieci kanalizacyjnej na dzień 1 stycznia 2019r.: 868 szt. W ciągu 2019 roku wykonano 16 przyłączy do sieci kanalizacyjnej. Dzięki temu na koniec 2019 roku liczba przyłączy wynosiła 884 szt.

Na terenie gminy mieszczą się 62 przepompownie.

W ciągu roku zgłoszono 42 awarie sieci kanalizacyjnej, których najczęstszymi przyczynami były zatkane pompy w przepompowniach ścieków przez wrzucenie do kanalizacji odpadów stałych tj. ścierki, mopy, patyczki do czyszczenia uszu, odpady drewniane, worki foliowe, tłuszcze (które



łącząc się w bryły również zakłócały pracę przepompowni), itp. W związku z awariami podjęto decyzję o częstszych czyszczeniach sieci kanalizacyjnej i przepompowni.

Gmina Lubrza jest w 99% skanalizowana.

#### **4.7. Zagospodarowanie przestrzenne**

Odsetek obszaru gminy objętego miejscowym planem zagospodarowania przestrzennego roku 2019, wynosił 1,84%.

Liczba wydanych decyzji o warunkach zabudowy dla nieruchomości nieobjętych planem miejscowym w 2019 wynosiła 40, natomiast liczba wydanych decyzji o ustaleniu lokalizacji inwestycji celu publicznego wynosiła 17.

Przeciętnym czasem oczekiwania na decyzję o warunkach zabudowy, było 60 dni, tak samo kształtował się czas oczekiwania na decyzję o ustaleniu lokalizacji inwestycji celu publicznego.

## **5. Gospodarka odpadami**

Od 2013 roku obowiązuje nowy system gospodarki odpadami. 1 lipca 2017 roku zgodnie z Rozporządzeniem Ministra Środowiska z dnia 29 grudnia 2016r. w sprawie szczegółowego sposobu selektywnego zbierania wybranych frakcji odpadów (Dz. U. z 2017r. poz. 19) na terenie całego kraju wprowadzono Wspólny System Segregacji Odpadów (WSSO). Gmina Lubrza organizuje odbiór odpadów komunalnych od nieruchomości zamieszkałych, nieruchomości niezamieszkałych tzn. zakładów i przedsiębiorstw, sklepów i obiektów użyteczności publicznej oraz nieruchomości, na których znajdują się domki letniskowe i innych nieruchomości wykorzystywanych na cele rekreacyjno-wypoczynkowe wykorzystywanych jedynie przez część roku.

Rada Gminy Lubrza uchwałą nr XXX/190/2017 w dniu 28 grudnia 2017 roku ustaliła, że najbardziej optymalną opłatą spełniającą zasadę „wytwarzający płaci” za gospodarowanie odpadami będzie opłata naliczana od liczby osób zamieszkałych na terenie nieruchomości. Miesięczna opłata w roku 2019 wynosiła 13,00 zł/osobę (odpady selektywne), natomiast w przypadku nieprowadzenia segregacji odpadów 24,00 zł/osobę.



Na nieruchomościach, gdzie nie zamieszkują mieszkańcy, a powstają odpady komunalne obowiązywała stawka opłaty za pojemnik o określonej pojemności.

Roczna ryczałtowa stawka opłaty za gospodarowanie odpadami komunalnymi od jednego domku letniskowego lub innej nieruchomości wykorzystywanej na cele rekreacyjno-wypoczynkowe w przypadku, gdy odpady zbierane są i odbierane w sposób selektywny wynosiła w 2019 roku 225,00 zł. W sytuacji, gdy odpady nie były zbierane i odbierane w sposób selektywny opłata wynosiła 288,00 zł.

Systemem gospodarowania odpadami do 31 grudnia 2019 r. objęto ogółem 3.142 nieruchomości tj. nieruchomości zamieszkałe i w których prowadzona jest działalność gospodarcza oraz nieruchomości, na których znajdują się domki letniskowe oraz inne nieruchomości wykorzystywane na cele rekreacyjno-wypoczynkowe wykorzystywane jedynie przez część roku. Właściciele nieruchomości osobiście deklarują liczbę osób zamieszkujących daną nieruchomość i sposób gospodarowania odpadami.

Wszystkie nieruchomości wyposażone były w odpowiednie pojemniki.

W przypadku złożenia zmiany deklaracji o wysokości opłaty za gospodarowanie odpadami komunalnymi (zmiany liczby osób czy pojemności pojemników) są na bieżąco realizowane.

Pobierana opłata przeznaczona jest na pokrycie kosztów funkcjonowania systemu gospodarowania odpadami komunalnymi, w skład których wchodzi odbiór, transport, utylizacja odpadów, utrzymanie Punktu Selektywnej Zbiórki Odpadów (PSZOK) i Regionalnej Instalacji Przetwarzania Odpadów Komunalnych (RIPOK), zysk firmy obsługującej, koszt obsługi administracyjnej i informatycznej systemu itp.

W kwocie opłaty mieszkańcom zapewniono:

- odbiór odpadów zmieszanych z pojemnika czarnego (bez względu na pojemność) z częstotliwością co 2 tygodnie,
- odbiór odpadów zgromadzonych w żółtym worku (plastik i metal) w cyklu co 4 tygodnie,
- odbiór odpadów zgromadzonych w niebieskim worku (papier) w cyklu co 4 tygodnie,
- odbiór odpadów zgromadzonych w brązowym worku (odpady biodegradowalne) w cyklu co 4 tygodnie,
- możliwość dostarczenia wytworzonych odpadów do punktu PSZOK zgodnie z jego harmonogramem.



W 2019 r. w wyniku postępowania przetargowego wyłoniono do obsługi powyższego zadania firmę TRANS-FORMACJA z siedzibą w Ołoboku. Umowę na wykonanie usługi zawarto na okres od 01.01.2019r. do 31.12.2019 r.

Ryczałt za wykonywane prace wynosił 45.306,00 zł miesięcznie.

Stały Punkt Selektywnej Zbiórki Odpadów Komunalnych został utworzony w 2014 roku na terenie oczyszczalni ścieków w Lubrzy przy ulicy Świebodzińskiej 103. Punkt jest czynny trzy razy w tygodniu w godz. od 9:00 do 13:00. Nieodpłatnie można dostarczać przeterminowane leki, chemikalia, zużyte baterie i akumulatory, zużyty sprzęt elektryczny i elektroniczny, zużyte opony, odpady wielkogabarytowe, odpady budowlane i remontowe, odpady ulegające biodegradacji, odpady zielone, odpady segregowane oraz odpady szklane, pochodzące z gospodarstw domowych. Przychód gminy z tytułu odbioru odpadów i przekazywania ich do Regionalnej Instalacji Przetwarzania Odpadów Komunalnych w roku 2019 wyniósł **678.920,51 zł**.

Według stanu na 31 grudnia 2019 roku liczba mieszkańców uiszczających opłatę za odbiór odpadów wyniosła 3.142.

Odsetek odpadów zebranych selektywnie wyniósł 30,63%.

## **6. Ochrona środowiska**

### **6.1. Działania podjęte w zakresie ochrony środowiska**

W 2019 roku podjęto działania edukacyjne na temat:

- Uwaga na kruchy lód
- Sprzątaj po swoim psie
- Postępowanie z bezdomnymi zwierzętami
- Światowy dzień Ochrony Środowiska
- Przydomowy kompostownik
- Kupuj odpowiedzialnie
- Odnawialne źródła energii OZE
- Barszcz Sosnowskiego



- Ekologiczny konkurs plastyczny „EKOLOGIA W TWOICH OCZACH”
- Sprzątanie świata pt.: „NIE ŚMIECIMY, SPRZĄTAMY, ZMIENIAMY”
- PROGRAM „Czyste Powietrze”

## **6.2. Usuwanie wyrobów zawierających azbest**

Prace jakie zostały podjęte w tym zakresie obejmowały: w miesiącach kwiecień - maj zbierane były wnioski od mieszkańców, którzy chcieliby w roku 2019 r. usunąć ze swojej nieruchomości wyroby zawierające azbest. W czerwcu po otrzymaniu oświadczenia z strony WFOŚiGW w Zielonej Górze potwierdzającego możliwość sfinansowania przedsięwzięcia w roku 2019 w drodze refundacji poniesionych kosztów, zostało ogłoszone zapytanie ofertowe na wyłonienie wykonawcy robót. Po wyłonieniu najkorzystniejszej cenowo oferty została podpisana umowa z wykonawcą oraz ustalony został harmonogram robót. Wykonanie przedmiotu umowy polegającego na zabraniu i utylizacji wyrobów zawierających azbest odbyło się w miesiącu sierpniu. Po zakończeniu prac, w październiku złożony został wniosek o dofinansowanie do WFOŚiGW w Zielonej Górze.

W grudniu po otrzymaniu umowy dotacji złożony został wniosek o wypłatę środków. Ostatnim etapem było otrzymanie kwoty dofinansowania w wysokości 100% poniesionych kosztów.

- ilość wniosków dot. usuwania wyrobów zawierających azbest: 19, przed wykonaniem zadania jeden wniosek został wycofany
- kwota dotacji: 10 360,35 zł
- ilość zrealizowanych robót: ilość usuniętych wyrobów zawierających azbest bez demontażu - 21,801 Mg

## **6.3. Jeziora, ciek, kanały oraz pozostałe akweny wodne**

Na obszarze gminy leży 11 jezior, zajmujących łącznie prawie 670 ha powierzchni, o dużej atrakcyjności turystycznej, które w większości należą do skarbu państwa, będąc przy tym w zarządzie Państwowego Gospodarstwa Wodnego „Wody Polskie”. Do największych należą:





## **Jeziro Goszcza**

Jeziro Goszcza – jezioro morenowe powierzchnia zbiornika wynosi 48 ha i objętość 3692 tys. m<sup>3</sup>. Jezioro o III klasie jakości wody. Goszcza połączone jest kanałem z innymi jeziorami leżącymi w pobliżu Lubrzy. Roślinność jest pospolita: trzcina pospolita – głównie na zachodniej części jeziora, pałka wąskolistna, tatarak zwyczajny. Pomimo że jezioro spełnia głównie funkcję rekreacyjno-turystyczną, służy również do celów rybackich. Na jeziorze prowadzi się ekstensywną gospodarkę rybacką. Odłowy i zarybianie prowadzi Polski Związek Wędkarski. W jeziorze żyją lin, szczupak, sandacz, węgorz, karaś, leszcz, ukleja, krąp, karp, sum, płoć, okoń, wzdręga.



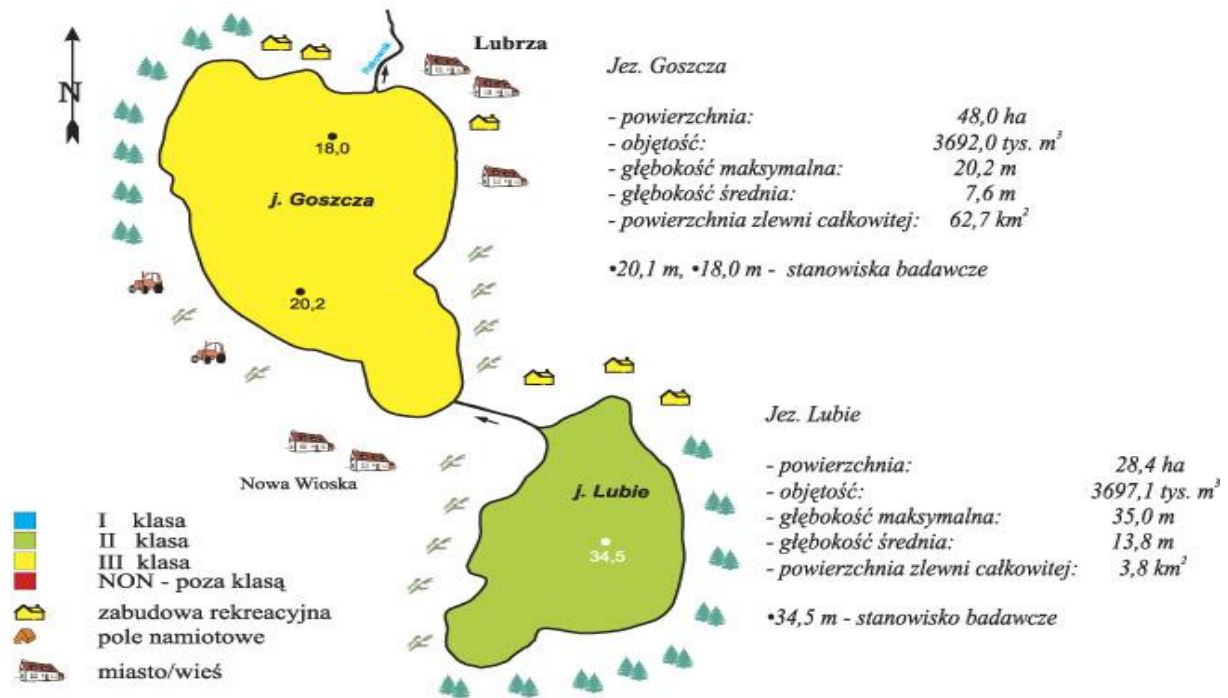
**Jeziro Goszcza, plaża Przylep.**

## **Jeziro Lubie**

Jeziro Lubie pow. 28,4 ha. jest głębokie - głębokość maksymalna wynosi 35 m, a średnia – 13,8 m. Misa jeziora jest zwarta, blisko 90 % linii brzegowej ma charakter klifowy. Wody jeziora zasilane są przede wszystkim sływem powierzchniowym ze zlewni oraz dopływem wód podziemnych. Odpływ odbywa się na północ w kierunku jeziora Goszcza. Powierzchnia zlewni całkowitej jest bardzo mała i wynosi tylko 3,8 km<sup>2</sup>. Nad jeziorem i w jego zlewni występuje dość liczna zabudowa rekreacyjna i wypoczynkowa. Posiada dobre warunki morfometryczne, zabezpieczające jezioro przed degradującym wpływem zanieczyszczeń antropogennych. Pod względem fizyko-chemicznym wody jeziora w okresie wiosennym charakteryzowały się bardzo wysokim stężeniem soli mineralnych wyrażonych wskaźnikiem przewodności elektrolitycznej



właściwej (PEW), a w okresie letnim, w strefie naddanej jeziora, bardzo wysokim stężeniem fosforanów. Ocenione według systemu oceny jakości wód jeziorowych jezioro Lubie kwalifikuje się do II klasy jakości. Pod względem sanitarnym jakość wód jeziora odpowiada I klasie jakości, co oznacza, że do wód jeziora nie przedostają się ścieki związane z pobytem wypoczynkowym ludzi.



**Jezioro Goszcza i jezioro Lubie na terenie Gminy Lubrza**

### **Jezioro Niesłysz**

Jezioro Niesłysz (pow. 486,2 ha, dł. 4700 m, szer. 1700m, maks. głęb. 34,7 m) jest największym jeziorem na Pojezierzu Lubuskim. Linia brzegowa jeziora (dł. 19 km) jest urozmaicona wieloma zatokami tj. Zatoka Juliusza, Bogenza, Wcięcie, Kolina, Borowska, Szary Kamień) i półwyspami. Jezioro Niesłysz ma rozwinięty system dopływów i odpływów. Zbiornik zasilają przede wszystkim źródła wód podziemnych oraz trzy dopływy, które łączą go z małymi jeziorkami, leżącymi w bliskim sąsiedztwie. Do wschodniej części wpada mały ciek, biorący początek w okolicy Wilkowa z jeziora Księży Dół (Księżno). Do wąskiej i głęboko wcinającej się zatoki od południa wpada struga z jeziora Czarny Dół. Wreszcie od południowo-wschodniej części wpada ciek z jeziora Złoty Potok (pow. 30 ha). Dwa ostatnie z jezior stanowiły kiedyś całość z Jeziorem Niesłysz. Jezioro ma dwa odpływy: północny w kierunku grupy jezior okolic Lubrzy oraz



południowy – do Odry. Decydujący wpływ na poziom wody w jeziorze ma odpływ południowy. Ujęty w system grobli i śluz kanał pod Ołobokiem odprowadza swe wody do rzeki Ołobok, wpadającej do Odry. Wody jeziora są czyste i przejrzyste. Jezioro stanowi idealny akwen do uprawiania różnorodnych sportów wodnych i wędkarstwa.



**Jezioro Niesłysz – Plaża Tyczyno**

#### **Inne zbiorniki wodne i ciek.**

1. Kanał prowadzący od jeziora Niesłysz przy osiedlu Weneckim do Mostek – miejsce wykorzystywane przez wędkarzy.
2. Kanał Niesulicki od Mostek do miejscowości Nowa Wioska - miejsce wykorzystywane przez wędkarzy.
3. Jezioro Goszcza miejsce przy ścieżce pieszo-rowerowej „Nenufarów” za wiatą PZW – miejsce wykorzystywane przez wędkarzy oraz właścicieli gruntów przyległych.
4. Kanał w miejscowości Nowa Wioska łączący jezioro Goszcza i Lubie - miejsce wykorzystywane przez wędkarzy i kajakarzy.
5. Jezioro Lubie miejsce przy ścieżce pieszo-rowerowej „Nenufarów” koło wiaty rekreacyjnej przy jeziorze Lubie- wykorzystywane przez wędkarzy.
6. Jezioro Lubie miejsce przy ścieżce pieszo-rowerowej „Nenufarów” od strony Nowej Wioski tj. łowisko miejsce to wykorzystywane głównie przez wędkarzy.



7. Kanał Rakownik, przez kanał przebiega Lubrzański Szlak Kajakowy. Stanica w miejscowości Lubrza - początek szlaku kajakowego przy Paklicku miejsce podejmowania kajaków, ciek wodny wykorzystywany przez wędkarzy i kajakarzy.
8. Jezioro Lubrza - niewielkie jezioro morenowe wykorzystywane głównie przez wędkarzy. Przez jezioro przebiega Lubrzański Szlak Kajakowy.
9. Rudny Staw choć na mapach jest ono zaznaczane jako jezioro, w rzeczywistości to wielkie trzcinowisko.
10. Jezioro Polno -na południowy wschód od miejscowości Staropole wykorzystywany przez wędkarzy.
11. Jezioro Pień - niewielkie płytkie jezioro, na południe od wsi Nowa Wioska i rezerwatu przyrody Pniewski Łuk. Jezioro Pień jest zbiornikiem położonym w lesie. Jest własnością prywatną. Wędkowanie oraz wypoczynek na terenie jeziora jest możliwe po uzyskaniu zgody właściciela.
12. Jezioro Wągiel znajduje się na północ od przysiółka wsi Nowa Wioska - wykorzystywane przez wędkarzy.
13. Akwen wodny pokopalniany przy drodze z Buczyny do Sieniawy- wykorzystywany przez wędkarzy.
14. Akwen wodny pokopalniany w miejscowości Buczyna – wykorzystywany przez wędkarzy.
15. Akwen wodny w Zagajach - wykorzystywany przez wędkarzy.

#### **6.4. Decyzje z zakresu ochrony środowiska**

W roku 2019, w zakresie ochrony środowiska do Urzędu Gminy w Lubrzy wpłynęły następujące wnioski:

- 15 wniosków o wydanie zezwolenia na wycinkę drzew,
- 31 wniosków zamiaru usunięcia drzew,
- 7 wniosków o wydanie decyzji o środowiskowych uwarunkowaniach,
- 1 wniosek w sprawie wydania zezwolenia na utrzymanie psa rasy uznawanej za agresywną,
- 1 wniosek o umieszczenie w wykazie kąpielisk – OW Kormoran (kąpielisko w Niesulicach),
- 1 wniosek na wyrażenie zgody na utworzenie miejsca okazjonalnie wykorzystywanego do kąpieli: Harcerska Baza Obozowa „Krzeczków” ZHP Hufiec Wrocław.

Organizator: Związek Harcerstwa Polskiego, Chorągiew Dolnośląska, Hufiec Wrocław im. Polonii Wrocławskiej.



## 7. Rolnictwo

Jedną z form użytkowania terenu Gminy Lubrza jest ich rolnicze wykorzystanie. Na podstawie danych zebranych przy sporządzaniu opracowania ustalono, że na terenie Gminy Lubrza funkcjonują 254 gospodarstwa rolne.

W obrębie gruntów rolnych przeważają grunty orne, w tym największy udział mają grunty o IV klasie bonitacyjnej oraz w niewielkiej części łąki i pastwiska. Na terenach ornym uprawiane są głównie: zboża jare, kukurydza i rzepak, a w mniejszym areale: zboża ozime, rośliny okopowe, łąki i pastwiska.

Z uwagi na zmieniający się klimat w ostatnich latach zaobserwowano zwiększone występowanie niekorzystnych zjawisk atmosferycznych, które niewątpliwie wpływają na kondycję rolnictwa. W 2019 roku na terenie Gminy Lubrza wystąpiły takie zjawiska atmosferyczne jak: przymrozki wiosenne i susza powodujące szkody w uprawach rolnych.

W 2019 roku w wyniku suszy wpłynęło 86 wniosków o szacowanie szkód. Po przeprowadzeniu oględzin w terenie sporządzono protokoły szacujące zakres i wysokość szkód w gospodarstwach rolnych, które stanowiły podstawę do ubiegania się przez rolników o pomoc klęskową z Krajowego Ośrodka Wsparcia Rolnictwa.

### **Zwrot podatku akcyzowego**

W 2019 roku o zwrot podatku akcyzowego zawartego w cenie oleju napędowego wykorzystywanego do produkcji rolnej zwróciło się 77 rolników (z czego 34 w I połowie 2019 roku, a 43 w II połowie 2019 roku).

Łączna kwota zwrotu podatku akcyzowego w roku 2019 wyniosła 212.099,68 zł.



## 8. Sprawy obywatelskie

### Liczba mieszkańców

Gminę Lubrza, na dzień 31 grudnia 2019 roku zamieszkiwało **3.639 osób**, w tym 1.769 kobiet i 1.870 mężczyzn.

W roku 2019 liczba mieszkańców gminy Lubrza zwiększyła się o 37 osób.

W odniesieniu do poszczególnych kategorii wiekowych liczba mieszkańców kształtuje się następująco:

- liczba mieszkanek w wieku przedprodukcyjnym (14 lat i mniej) wynosiła 297 osoby, a liczba mieszkańców – 334 osób,
- liczba mieszkanek w wieku produkcyjnym (15-59 lat) wynosiła 1.071 osób, a liczba mieszkańców w wieku produkcyjnym (15-64) wynosiła 1.338 osób,
- liczba mieszkanek w wieku poprodukcyjnym wynosiła 401 osób, a liczba mieszkańców: 198 osoby.

W 2019 r. w gminie Lubrza urodziło się 44 dzieci, w tym 23 dziewczynki i 21 chłopców, a zmarło 36 osób, w tym 17 kobiet i 19 mężczyzn.

### Dowody osobiste

Zgodnie z art. 24 ust. 4 ustawy z dnia 6 sierpnia 2010 r. o dowodach osobistych (Dz. U. z 2020 poz. 332 t.j. ze zm.) wydanie dowodu osobistego następuje nie później niż w terminie 30 dni od dnia złożenia wniosku.

Średni czas oczekiwania na dowód osobisty w 2019 r. wynosił 3 tygodnie.



## 9. Realizacja uchwał Rady Gminy Lubrza

Rada Gminy Lubrza VIII kadencji (2018-2023) w roku 2019 podjęła 85 uchwał, z czego:

- 35 objętych było nadzorem Regionalnej Izby Obrachunkowej w Zielonej Górze;
- 38 podlegało publikacji w Dzienniku Urzędowym Województwa Lubuskiego.

### Uchwały uchwalone w 2019 roku

<b>29.01.2019</b>		
	<b>III/23/2019</b>	Uchwała w sprawie: <b>zmiany uchwały budżetowej Gminy Lubrza na rok 2019</b>
	<b>III/24/2019</b>	Uchwała w sprawie: <b>uchwalenia Statutu Gminy Lubrza</b>
	<b>III/25/2019</b>	Uchwała w sprawie: <b>zarządzenia wyborów sołtysów i rad sołeckich na terenie Gminy Lubrza</b>
	<b>III/26/2019</b>	Uchwała w sprawie: <b>zatwierdzenia planu pracy Komisji Budżetowej na 2019 rok</b>
	<b>III/27/2019</b>	Uchwała w sprawie: <b>zatwierdzenia planu pracy Komisji Rewizyjnej na 2019 rok</b>
	<b>III/28/2019</b>	Uchwała w sprawie: <b>zatwierdzenia planu pracy Komisji Skarg, Wniosków i Petycji na 2019 rok</b>
	<b>III/29/2019</b>	Uchwała w sprawie: <b>rozpatrzenia skargi na działalność Wójta Gminy Lubrza</b>
	<b>III/30/2019</b>	Uchwała w sprawie: <b>przyjęcia przez Gminę Lubrza zadania z zakresu własności Powiatu Świebodzińskiego</b>
	<b>III/31/2019</b>	Uchwała w sprawie: <b>przyjęcia przez Gminę Lubrza zadania z zakresu własności Powiatu Świebodzińskiego</b>
	<b>III/32/2019</b>	Uchwała w sprawie: <b>przyjęcia przez Gminę Lubrza zadania z zakresu własności Powiatu Świebodzińskiego</b>
	<b>III/33/2019</b>	Uchwała w sprawie: <b>wyrażenia zgody na zbycie w drodze bezprzetargowej nieruchomości stanowiącej mienie komunalne Gminy Lubrza</b>
	<b>III/34/2019</b>	Uchwała w sprawie: <b>wyrażenia zgody na sprzedaż nieruchomości użytkownikowi wieczystemu</b>
	<b>III/35/2019</b>	Uchwała w sprawie: <b>wyrażenia zgody na nieodpłatne nabycie od Polskich Kolei Państwowych S.A. prawa do mienia po zlikwidowanej linii kolejowej nr 375 relacji Toporów – Międzyrzecz znajdującej się na terenie gminy Lubrza</b>
<b>05.03.2019</b>		



	<b>IV/36/2019</b>	Uchwała w sprawie: <b>zmiany uchwały budżetowej Gminy Lubrza na rok 2019</b>
	<b>IV/37/2019</b>	Uchwała w sprawie: <b>zasad udzielania spółkom wodnym dotacji celowej z budżetu Gminy Lubrza, trybu postępowania w sprawie udzielenia dotacji i sposobu jej rozliczania</b>
	<b>IV/38/2019</b>	Uchwała w sprawie: <b>zmiany składu osobowego Komisji Rewizyjnej</b>
	<b>IV/39/2019</b>	Uchwała w sprawie: <b>zmiany składu osobowego Komisji Skarg Wniosków i Petycji</b>
	<b>IV/40/2019</b>	Uchwała w sprawie: <b>sprostowania oczywistej omyłki pisarskiej w Uchwale Nr II/11/2018 Rady Gminy Lubrza z dnia 28 grudnia 2018r. w sprawie uchwalenia rocznego programu współpracy Gminy Lubrza z organizacjami pozarządowymi oraz podmiotami, o których mowa w art. 3 ust. 3 ustawy z dnia 24 kwietnia 2003r. o działalności pożytku publicznego i wolontariacie, na rok 2019</b>
	<b>IV/41/2019</b>	Uchwała w sprawie: <b>szczególne sposoby i zakresu świadczenia usług w zakresie odbierania odpadów komunalnych od właścicieli nieruchomości i zagospodarowania tych odpadów, w zamian za uiszczoną przez właściciela nieruchomości opłatę za gospodarowanie odpadami komunalnymi, częstotliwości odbierania odpadów komunalnych od właściciela nieruchomości i sposobu świadczenia usług przez punkty selektywnego zbierania odpadów komunalnych</b>
	<b>IV/42/2019</b>	Uchwała w sprawie: <b>przyjęcia Programu opieki nad zwierzętami bezdomnymi oraz zapobiegania bezdomności zwierząt na terenie gminy Lubrza w 2019r.</b>
	<b>IV/43/2019</b>	Uchwała w sprawie: <b>wyrażenia zgody na zbycie w drodze bezprzetargowej nieruchomości stanowiącej mienie komunalne Gminy Lubrza</b>
	<b>IV/44/2019</b>	Uchwała w sprawie: <b>określenia warunków udzielania bonifikat i wysokości stawek procentowych przy wnoszeniu jednorazowej opłaty za przekształcenie prawa użytkowania wieczystego w prawo własności nieruchomości zabudowanych na cele mieszkaniowe</b>
	<b>IV/45/2019</b>	Uchwała w sprawie: <b>programu „Karta Seniora”</b>
	<b>IV/46/2019</b>	Uchwała w sprawie: <b>Gminnego Programu Profilaktyki i Rozwiązywania Problemów Alkoholowych oraz Przeciwdziałania Narkomanii na 2019r.</b>
<b>25.03.2019</b>	<b>V/47/2019</b>	Uchwała w sprawie: <b>nie wyrażenia zgody na wyodrębnienie w budżecie Gminy Lubrza na 2020 rok środków stanowiących fundusz sołecki</b>
	<b>V/48/2019</b>	Uchwała w sprawie: <b>powołania doraźnej komisji do spraw oświaty</b>
	<b>V/49/2019</b>	Uchwała w sprawie: <b>uchylająca uchwałę w sprawie: zasad udzielania spółkom wodnym dotacji celowej z budżetu Gminy Lubrza, trybu postępowania w sprawie udzielenia dotacji i sposobu jej rozliczania</b>
	<b>V/50/2019</b>	Uchwała w sprawie: <b>zmiany uchwały budżetowej Gminy Lubrza na rok 2019</b>





<b>25.04.2019</b>		
	<b>VI/51/2019</b>	Uchwała w sprawie: zmiany uchwały budżetowej Gminy Lubrza na rok 2019
	<b>VI/52/2019</b>	Uchwała w sprawie: stwierdzenia wygaśnięcia mandatu radnego
	<b>VI/53/2019</b>	Uchwała w sprawie: wykazu kąpielisk oraz określenia sezonu kąpielowego na terenie gminy Lubrza na rok 2019
	<b>VI/54/2019</b>	Uchwała w sprawie: zmian w Regulaminie dostarczania wody i odprowadzania ścieków
	<b>VI/55/2019</b>	Uchwała zmieniająca uchwałę w sprawie regulaminu utrzymania czystości i porządku na terenie Gminy Lubrza
	<b>VI/56/2019</b>	Uchwała w sprawie: zmiany Wieloletniej Prognozy Finansowej Gminy Lubrza na lata 2019-2022
<b>30.05.2019</b>		
	<b>VII/57/19</b>	Uchwała w sprawie: zmiany uchwały budżetowej Gminy Lubrza na rok 2019
	<b>VII/58/19</b>	Uchwała w sprawie: aktu o utworzeniu samorządowej instytucji kultury pod nazwą Gminny Ośrodek Kultury i Biblioteka w Lubrzy oraz nadanie statutu instytucji w Lubrzy
	<b>VII/59/19</b>	Uchwała w sprawie: zasad udzielania spółkom wodnym dotacji celowej z budżetu Gminy Lubrza, trybu postępowania w sprawie udzielenia dotacji i sposobu jej rozliczania
	<b>VII/60/19</b>	Uchwała w sprawie: wyrażenia zgody na utworzenie miejsca okazjonalnie wykorzystywanego do kąpieli pod nazwą: Harcerska Baza Obozowa „Krzeczków” ZHP Hufiec Wrocław i określenia sezonu kąpielowego dla tego miejsca
	<b>VII/61/19</b>	Uchwała w sprawie: ustanowienia pomników przyrody na terenie gminy Lubrza
	<b>VII/62/19</b>	Uchwała zmieniająca uchwałę w sprawie przyjęcia Programu opieki nad zwierzętami bezdomnymi oraz zapobiegania bezdomności zwierząt na terenie gminy Lubrza w 2019r.
<b>RIO</b>	<b>VII/63/19</b>	Uchwała zmieniająca uchwałę w sprawie wzoru deklaracji o wysokości opłaty za gospodarowanie odpadami komunalnymi oraz warunków i trybu składania deklaracji za pomocą środków komunikacji elektronicznej
	<b>VII/64/19</b>	Uchwała w sprawie: określenia wzoru wniosku o wypłatę dodatku energetycznego
	<b>VII/65/19</b>	Uchwała w sprawie: przyznania dotacji dla podmiotu uprawnionego do otrzymania dotacji na prace konserwatorskie, restauratorskie lub roboty budowlane przy zabytku wpisanym do rejestru zabytków
<b>27.06.2019</b>		



	<b>VIII/66/19</b>	Uchwała w sprawie: <b>zmiany uchwały budżetowej Gminy Lubrza na rok 2019</b>
	<b>VIII/67/19</b>	Uchwała w sprawie: <b>zmiany uchwały Rady Gminy Lubrza Nr XXXIV/225/2018 z dnia 18 czerwca 2018r. w sprawie ustalenia maksymalnej liczby zezwoleń na sprzedaż napojów alkoholowych oraz zasad usytuowania miejsc sprzedaży i podawania napojów alkoholowych na terenie gminy Lubrza</b>
	<b>VIII/68/19</b>	Uchwała w sprawie: <b>udzielenia wotum zaufania dla Wójta Gminy Lubrza</b>
	<b>VIII/69/19</b>	Uchwała w sprawie: <b>rozpatrzenia i zatwierdzenia sprawozdania finansowego Gminy Lubrza oraz sprawozdania z wykonania budżetu Gminy Lubrza za rok 2018</b>
	<b>VIII/70/19</b>	Uchwała w sprawie: <b>udzielenia absolutorium Wójtowi Gminy Lubrza za 2018 rok</b>
<b>27.09.2019</b>		
	<b>IX/71/19</b>	Uchwała w sprawie: <b>zmiany uchwały budżetowej Gminy Lubrza na rok 2019</b>
	<b>IX/72/19</b>	Uchwała w sprawie: <b>zmiany Wieloletniej Prognozy Finansowej Gminy Lubrza na lata 2019-2022</b>
	<b>IX/73/19</b>	Uchwała w sprawie: <b>ustalenia planu sieci publicznych szkół podstawowych prowadzonych przez Gminę Lubrza oraz określenia granic obwodów publicznych szkół podstawowych, od dnia 1 września 2019 roku</b>
	<b>IX/74/19</b>	Uchwała w sprawie: <b>regulaminu określającego wysokość oraz szczegółowe warunki przyznawania nauczycielom dodatków za wysługę lat, motywacyjnego, funkcyjnego oraz za warunki pracy i szczegółowego sposobu obliczania, i wypłacania wynagrodzenia za godziny ponadwymiarowe, i godziny doraźnych zastępstw, wysokość i warunki przyznawania nagród ze specjalnego funduszu nagród dla nauczycieli zatrudnionych w placówkach oświatowych prowadzonych przez Gminę Lubrza</b>
	<b>IX/75/19</b>	Uchwała w sprawie: <b>zmieniająca uchwałę w sprawie określenia wzoru wniosku o wypłatę dodatku energetycznego</b>
	<b>IX/76/19</b>	Uchwała w sprawie: <b>zmiany uchwały w sprawie rozpatrzenia i zatwierdzenia sprawozdania finansowego Gminy Lubrza oraz sprawozdanie z wykonania budżetu Gminy Lubrza za rok 2018</b>
	<b>IX/77/19</b>	Uchwała w sprawie: <b>powołania zespołu do zaopiniowania kandydata na ławnika do sądów powszechnych na kadencję 2020 – 2023</b>
	<b>IX/78/19</b>	Uchwała w sprawie: <b>zasięgnięcia od Komendanta Wojewódzkiego Policji informacji o kandydacie na ławnika</b>
	<b>IX/79/19</b>	Uchwała w sprawie: <b>zasad sprawienia pogrzebu na koszt Gminy Lubrza oraz określenia zasad zwrotu wydatków na pokrycie kosztów pogrzebu</b>
<b>30.10.2019</b>		



	<b>X/80/19</b>	Uchwała w sprawie: <b>zmiany uchwały budżetowej Gminy Lubrza na rok 2019</b>
	<b>X/81/19</b>	Uchwała w sprawie: <b>zmieniająca uchwałę w sprawie określenia wzoru wniosku o wypłatę dodatku energetycznego</b>
	<b>X/82/19</b>	Uchwała w sprawie: <b>zmiany załącznika nr 1 i załącznika nr 2 do uchwały nr VII/61/19 Rady Gminy Lubrza z dnia 30 maja 2019r. w sprawie ustanowienia pomników przyrody na terenie gminy Lubrza</b>
	<b>X/83/19</b>	Uchwała w sprawie: <b>w sprawie wyboru ławników</b>
	<b>X/84/19</b>	Uchwała w sprawie: <b>zmiany uchwały w sprawie regulaminu określającego wysokość oraz szczegółowe warunki przyznawania nauczycielom dodatków za wysługę lat, motywacyjnego, funkcyjnego oraz za warunki pracy i szczegółowego sposobu obliczania i wypłacania wynagrodzenia za godziny ponadwymiarowe i godziny doraźnych zastępstw, wysokość i warunki przyznawania nagród ze specjalnego funduszu nagród dla nauczycieli zatrudnionych w placówkach oświatowych prowadzonych przez Gminę Lubrza</b>
	<b>X/85/19</b>	Uchwała w sprawie: <b>określenia zasad udzielania i rozmiaru obniżek tygodniowego obowiązkowego wymiaru godzin zajęć dla dyrektora, wicedyrektora oraz nauczycieli, którym powierzono stanowiska kierownicze w placówkach oświatowych oraz ustalenia tygodniowego obowiązkowego wymiaru godzin zajęć pedagoga szkolnego oraz logopedy</b>
	<b>X/86/19</b>	Uchwała w sprawie: <b>określenia rodzajów świadczeń przyznawanych w ramach pomocy zdrowotnej dla nauczycieli korzystających z opieki zdrowotnej oraz warunków i sposobu przyznawania tych świadczeń</b>
<b>28.11.2019</b>		
	<b>XI/87/19</b>	Uchwała w sprawie: <b>zmiany uchwały budżetowej Gminy Lubrza na rok 2019</b>
	<b>XI/88/19</b>	Uchwała w sprawie: <b>uchwalenia rocznego programu współpracy Gminy Lubrza z organizacjami pozarządowymi oraz podmiotami, o których mowa w art. 3 ust. 3 ustawy z dnia 24 kwietnia 2003r. o działalności pożytku publicznego i wolontariacie, na rok 2020</b>
	<b>XI/89/19</b>	Uchwała w sprawie: <b>ryczałtowej stawki opłaty za gospodarowanie odpadami komunalnymi za rok od domku letniskowego lub od innej nieruchomości wykorzystywanej na cele rekreacyjno-wypoczynkowe</b>
	<b>XI/90/19</b>	Uchwała w sprawie: <b>ustalenia dopłat do taryfy dla odbiorców usług wodociągowo-kanalizacyjnych</b>
	<b>XI/91/19</b>	Uchwała w sprawie: <b>ustalenia stawki jednostkowej dotacji przedmiotowej udzielanej z budżetu Gminy Lubrza dla Samorządowego Zakładu Budżetowego na utrzymanie cmentarzy komunalnych na terenie gminy Lubrza, na 2020 rok</b>
	<b>XI/92/19</b>	Uchwała w sprawie: <b>pozbawienia kategorii drogi gminnej poprzez wyłączenie z użytkowania jako drogę publiczną na terenie gminy Lubrza</b>
	<b>XI/93/19</b>	Uchwała w sprawie: <b>określenia wysokości stawek podatku od nieruchomości</b>



	<b>XI/94/19</b>	Uchwała w sprawie: <b>określenia wysokości stawek podatku od środków transportowych</b>
	<b>XI/95/19</b>	Uchwała w sprawie: <b>zmieniająca uchwałę w sprawie opłaty targowej</b>
	<b>XI/96/19</b>	Uchwała w sprawie: <b>zarządzenia poboru podatków rolnego, leśnego i od nieruchomości od osób fizycznych w drodze inkasa, określenia inkasentów i wynagrodzenia za inkaso</b>
<b>19.12.2019</b>		
	<b>XII/97/19</b>	Uchwała w sprawie: <b>zmiany uchwały określającej wysokości stawek podatku od nieruchomości</b>
	<b>XII/98/19</b>	Uchwała w sprawie: <b>uchwalenia budżetu Gminy Lubrza na rok 2020</b>
	<b>XII/99/19</b>	Uchwała w sprawie: <b>uchwalenia Wieloletniej Prognozy Finansowej Gminy Lubrza na lata 2020-2027</b>
	<b>XII/100/19</b>	Uchwała w sprawie: <b>ustanowienia gminnego programu osłonowego "posilek w szkole dla dzieci i młodzieży" na rok 2020</b>
	<b>XII/101/19</b>	Uchwała w sprawie: <b>podwyższenia w roku 2020 kryterium dochodowego w celu udzielenia wsparcia w ramach wieloletniego rządowego programu "Posilek w szkole i w domu na lata 2019-2023"</b>
	<b>XII/102/19</b>	Uchwała w sprawie: <b>ustalenia wysokości diet radnych</b>
	<b>XII/103/19</b>	Uchwała w sprawie: <b>w sprawie ustalenia diet dla sołtysów</b>
	<b>XII/104/19</b>	Uchwała w sprawie: <b>ustalenia średniej ceny jednostki paliwa w Gminie Lubrza w roku szkolnym 2019/2020</b>
<b>30.12.2019</b>		
	<b>XIII/105/19</b>	Uchwała w sprawie: <b>zmiany uchwały budżetowej Gminy Lubrza na rok 2019</b>
	<b>XIII/106/19</b>	Uchwała w sprawie: <b>zmiany Wieloletniej Prognozy Finansowej Gminy Lubrza na lata 2019-2022</b>
	<b>XIII/107/19</b>	Uchwała w sprawie: <b>wyrażenia zgody na zbycie w drodze przetargowej nieruchomości stanowiących mienie komunalne Gminy Lubrza</b>

## 10. Oświata

### 10.1. Sieć szkolno-przedszkolna w Gminie Lubrza

W Gminie Lubrza funkcjonują następujące placówki oświatowe:

- 1) Publiczna Szkoła Podstawowa w Lubrzy



- 2) Filia w Boryszynie (w trakcie likwidacji – brak naboru)
- 3) Niepubliczna Szkoła Podstawowa w Mostkach
- 4) Niepubliczne Przedszkole w Mostkach
- 5) Niepubliczne Przedszkole w Lubrzy.

W gminie funkcjonują dwie szkoły podstawowe - Publiczna Szkoła Podstawowa w Lubrzy i Niepubliczna Szkoła Podstawowa w Mostkach.

Niepubliczne przedszkola prowadzone są w dwóch miejscowościach: w Lubrzy i w Mostkach.

Wszystkie dzieci z terenu Gminy Lubrza będące w wieku przedszkolnym mają zabezpieczoną opiekę w tych dwóch placówkach. Jednakże są dzieci, które uczęszczają do niepublicznych przedszkoli prowadzonych na terenie innych gmin, najczęściej jest to spowodowane dojazdem rodziców tych dzieci do pracy min. w pobliskim Świebodzinie.

W roku 2019 Gmina Lubrza realizowała zadania oświatowe wynikające z ustawy o systemie oświaty i rozporządzeń wykonawczych poprzez zabezpieczenie działalności przedszkoli i szkół podstawowych, a także zapewniała dostępność do edukacji dla uczniów niepełnosprawnych, finansując ich dowóz do szkół.

Zadania oświatowe realizowane są przy pomocy środków otrzymywanych z budżetu państwa (subwencji oświatowej) oraz budżetu gminy.

## 10.2. Liczba dzieci w placówkach

Porównanie liczby dzieci w roku - 2019, do roku ubiegłego – 2018, w poszczególnych placówkach edukacyjnych:

Placówka edukacyjna	Rok - 2018	Rok - 2019
Publiczna Szkoła Podstawowa w Lubrzy (w tym oddział „0”)*	267	265
Publiczne Gimnazjum w Lubrzy	35	33*
Niepubliczna Szkoła w Mostkach	29	25
Niepubliczne Przedszkole w Lubrzy	50	59
Niepubliczne Przedszkole w Mostkach	45	43

\* ilość uczniów z sierpnia 2019, w tym okresie gimnazjum przestało funkcjonować ze względu na wprowadzony nowy system edukacji.



### **10.3. Zatrudnienie w szkołach (stan na 31.12.2019r.)**

- 1) Publiczna Szkoła Podstawowa w Lubrzy:
  - 25 nauczycieli zatrudnionych na pełen etat,
  - 8 nauczycieli zatrudnionych w niepełnym wymiarze,
  - 8 pracowników niepedagogicznych;
- 2) Niepubliczna Szkoła Podstawowa w Mostkach:
  - 2 nauczycieli zatrudnionych na pełen etat,
  - 2 nauczycieli zatrudnionych na ½ etatu,
  - 3 osoby zatrudnione na podstawie umowy zlecenie (rewalidacja, logopeda, palacz).

### **10.4. Wyposażenie szkół**

Wszystkie szkoły na terenie gminy posiadają pracownie komputerowe i dostęp do Internetu. Dyrektorzy jednostek oświatowych rokrocznie zakupują pomoce dydaktyczne oraz sprzęt sportowy niezbędny do prowadzenia zajęć edukacyjnych. Szkoła w Lubrzy jest wyposażona w 24 komputery, 4 tablice multimedialne, 20 mikroskopów, 8 magnetofonów oraz projektor mobilny. Natomiast w szkole w Mostkach dzieci mogą korzystać z 7 komputerów, 1 tablicy multimedialnej, 3 monitorów dotykowych, kamery mikroskopowej, 5 magnetofonów, telewizora oraz przenośnego sprzętu nagłaśniającego.

Baza lokalowa, jaką dysponują jednostki oświatowe obejmuje łącznie 3 obiekty szkolne i przedszkolne.

Zarówno przy szkole podstawowej w Lubrzy jak i w Mostkach funkcjonują boiska sportowe i place zabaw. W Lubrzy przy szkole funkcjonuje kompleks boisk ORLIK, szkoła posiada przygotowane do dyspozycji 20 rowerów.

### **10.5. Projekty realizowane w szkołach**

W 2019 roku Publiczna Szkoła Podstawowa w Lubrzy przystąpiła do realizacji następujących programów:

- 1) Szkolny Klub Sportowy (grupa piłki ręcznej i grupa piłki nożnej) – finansowany z Ministerstwa Sportu i Turystyki.



- 2) Ogólnopolski Projekt Stypendialny "Stypendiada Wczesnoszkolna" – konkursy – czytelniczy „Abecadło”, ortograficzny „Ortografek”, matematyczny „Plusik”, plastyczny „Plastuś”
- 3) Programy rządowe „Szklanka mleka”, "Owoce w szkole"
- 4) „Gramy w ręką” – ogólnopolski program ZPRP
- 5) Innowacja pedagogiczna – „Czytam z klasą”
- 6) „Cała Polska czyta dzieciom”
- 7) „Kangur” – międzynarodowy konkurs matematyczny
- 8) „Dzieje Ziemi Świebodzińskiej” – konkurs historyczny
- 9) Akcja „Góra grosza”
- 10) „Poła nadziei” – akcja charytatywna
- 11) Europejski tydzień kodowania
- 12) „Ratujemy i uczymy ratować” – udział uczniów w biciu rekordu w resuscytacji krążeniowo – oddechowej, program organizowany przez WOŚP
- 13) „Przerwa na czytanie” – ogólnopolska akcja czytania książek
- 14) Obchody Międzynarodowego Dnia Praw Dziecka organizowanego przez Unicef Polska

Natomiast Niepubliczna Szkoła Podstawowa w Mostkach przystąpiła do realizacji następujących programów:

- 1) „Cała Polska czyta dzieciom”
- 2) „100 lecie Sanepidu”
- 3) „Zdrowa żywność”
- 4) „Uzależnienia niszczą marzenia”
- 5) „Szkoła pamięta” – upamiętniamy ważne postaci i wydarzenia pod patronatem Ministerstwa Edukacji Narodowej
- 6) „Śniadanie daje moc”
- 7) „Bezpiecznie w szkole i w domu” – projekt Policji

## **10.6. Zajęcia realizowane w placówkach oświatowych**

W ciągu 2019 roku dla uczniów Publicznej Szkoły Podstawowej w Lubrzy oraz Niepublicznej Szkoły Podstawowej w Mostkach odbywały się zajęcia prowadzone przez specjalistów Poradni Psychologiczno-Pedagogicznej, Policji i innych organizacji. Dzieci brały udział w widowiskach



i spotkaniach edukacyjnych, teatrykach profilaktycznych, konkursach tematycznych. Zorganizowano liczne akcje charytatywne oraz festyny. Rokrocznie uczniowie biorą czynny udział w Wielkiej Orkiestrze Świątecznej Pomocy.

Dzieci obu placówek uczestniczyły w wycieczkach i biwakach zorganizowanych przez pracowników szkół.

### 10.7. Osiągnięcia uczniów

Wyniki egzaminu ósmoklasisty uczniów uczęszczających do Publicznej Szkoły Podstawowej w Lubrzy na tle powiatu świebodzińskiego, województwa lubuskiego i kraju w roku 2019 kształtowały się następująco:

Rok	Przedmiot	Średni wynik % szkoły	Średni wynik % powiatu	Średni wynik % województwa	Średni wynik % kraju
2019	j.polski	56,63	58,10	60,76	63
	matematyka	28,40	38,30	41,69	45
	j.angielski	32,03	54,65	58,40	59

Wyniki egzaminu gimnazjalnego uczniów uczęszczających do „wygaszanego” Gimnazjum w Publicznej Szkoły Podstawowej w Lubrzy na tle powiatu świebodzińskiego, województwa lubuskiego i kraju w roku 2019 kształtowały się następująco:

Rok	Przedmiot	Średni wynik % szkoły	Średni wynik % powiatu	Średni wynik % województwa	Średni wynik % kraju	Liczba zdających
2019	historia / wiedza o społeczeństwie	52,48	54,68	56,75	59	33
	j. polski	64,00	60,74	61,01	63	33
	przedmioty przyrodnicze	43,79	45,92	47,45	49	33
	matematyka	32,97	37,57	39,10	43	33





j. angielski poziom podstawowy	49,65	60,81	66,48	68	31
j. angielski poziom rozszerzony	31,81	47,51	53,80	53	2
j. niemiecki poziom podstawowy	63,00	60,10	54,39	51	2
j. niemiecki poziom rozszerzony	32,50	36,62	38,56	43	2

Wyniki egzaminów są prawdziwą oceną poziomu nauczania w gminie Lubrza, który niestety mocno odbiega od średniej w powiecie Świebodzińskim, jest to mocno niepokojące. Grono pedagogiczne, łącznie z Panią Dyrektorem, w najbliższej przyszłości zobowiązało się odmienić ten stan rzeczy.

#### 10.8. Wydatki gminy na oświatę

Wydatki gminy na oświatę w stosunku do subwencji – **4.080.138,44**. W tym:

- dotacja dla niepublicznej szkoły podstawowej – 230.326,92 zł; dotacja na jednego ucznia wynosiła 600,00 zł;
- dotacja dla przedszkola prowadzonego przez inną jednostkę samorządu terytorialnego (dzieci uczęszczające do przedszkoli poza terenem gminy Lubrza) – 41.276,30 zł;
- dotacja dla niepublicznych przedszkoli w Lubrzy i Mostkach – 582.920,00 zł; (dotacja na jednego wychowanka – 520 zł.)
- dowóz uczniów do szkół – 248.627,94 zł;
- zapewnienie uczniom prawa do bezpłatnego dostępu do podręczników (finansowane z dotacji) – 22.106,61 zł;
- dokształcanie młodocianych finansowane z dotacji – 20.400,00 zł.

Subwencja oświatowa wyniosła 3 061 841,00 zł.

W roku 2019 przyznano uczniom stypendia socjalne, finansowane z dotacji w wysokości 29 240,00 zł i stypendia sportowe, finansowane ze środków własnych w wysokości 10 500,00 zł.



## **10.9. Dojazdy uczniów do placówek oświatowych**

Dojazdy dzieci do szkół realizowane są za pośrednictwem przewoźnika: Przedsiębiorstwo Komunikacji Samochodowej Sp. z o.o. z Zielonej Góry na podstawie zawartej umowy pomiędzy Gminą Lubrza a Przedsiębiorstwem. Firma realizująca dowozy dzieci w gminie została wyłoniona w przetargu nieograniczonym rozstrzygniętym w styczniu 2019 roku. Umowa została zawarta na okres od 1 stycznia 2019 roku do 31 grudnia 2019 roku.

W roku 2019 dowóz dzieci do wszystkich placówek na terenie gminy wyniósł 186.157,25 zł

Najdłuższy czas dojazdu ucznia do szkoły w Lubrzy wynosi 25 minut, natomiast do szkoły w Mostkach 20 minut.

Łączny koszt dowozu 8 uczniów niepełnosprawnych przez ich rodziców własnym samochodem (2 os.) lub busem (6 os.) wynajętym przez Gminę, do szkół w Lubrzy, Świebodzinie i Międzyrzeczu, a także zwrotu kosztu zakupu biletów miesięcznych dla uprawnionych uczniów w 2019 roku wyniósł 62.470,07 zł.

## **11. Wydarzenia kulturalne i promocja gminy**

W 2019 roku gmina Lubrza przeznaczyła 273.757,30 zł na promocję gminy.

### **11.1. Wydarzenia kulturalne w roku 2019:**

- Współorganizacja wraz ze Szkołą Podstawową Wielkiej Orkiestry Świątecznej Pomocy,
- VI Festiwal Piosenki Żołnierskiej „Złoty Nenufar”,
- Realizacja projektu polsko-niemieckiego „Polsko – niemiecka współpraca Ochotniczych Straży Pożarnych Burg – Lubrza, edycja II 2019”,
- Noc Nenufarów, przy współpracy z Regionalnym Centrum Animacji Kultury z Zielonej Góry,
- Organizacja Święta Niepodległości w Lubrzy,
- III edycja Żywej Szopki w Lubrzy - przedstawienie z udziałem mieszkańców gminy.



**Imprezy cykliczne:** sportowe rozgrywki piłkarskie pomiędzy Klubami Sportowymi.

**Wydarzenia kulturalne zorganizowane przez Gminny Ośrodek Kultury:**

1. Ferie zimowe w Świetlicy
2. Gminny Dzień kobiet
3. Obchody Konstytucji 3 maja (współudział)
4. Festiwal Piosenki Żołnierskiej(współudział)
5. Festyn Rodzinny w Mostkach
6. Gminny Dzień Mamy
7. Dzień Dziecka w ŚWIETLICY
8. Dzień Dziecka w Szkole (współudział)
9. Dyskoteka „Powitanie Lata”
10. Wakacje w Świetlicy
11. Noc Nenufarów (współudział)
12. Dyskoteka na zakończenie wakacji
13. Święto Niepodległości(współudział)
14. Andrzejkowy wieczór wróżb
15. Mikołaj (współudział)
16. Barbórka
17. Wigilia dla samotnych(współudział)
18. Nagrody dla najlepszych czytelników
19. Cykl Spotkań z ciekawymi ludźmi
20. Cykl Spotkań z czytelnikami w Bibliotece (promowanie czytelnictwa)

**Wydarzenia kulturalne zorganizowane w innych świetlicach:**

1. Bucze - spotkania Klubu Aktywnych Kobiet: Dzień Kobiet, Dzień Matki, Dzień Dziecka, Jasełka.
2. Mostki - spotkania klubu Seniora: Dzień Kobiet, Andrzejki, Mikołaj, Jasełka, Zabawa Karnawałowa dla dzieci, Zabawa Karnawałowa dla dorosłych.



3. Nowa Wioska - „Stowarzyszenie Asy z Nowej Wioski”: Wieczór Papieski, Kiermasz Wielkanocny, Święto pieczonego ziemniaka, Dzień Dziecka, Święto 11 listopada, Kiermasz Bożonarodzeniowy, Jasełka, Konkurs Szopka Betlejemska
4. Lubrza (dane są w informacjach: wydarzenia kulturalne organizowane w GOK)
5. Przelazy: Dzień Matki, Dzień Dziecka, Mikołaj
6. Zagórze: Dzień Dziecka, Sylwester.
7. Boryszyn: Turniej tenisa stołowego, Mikołaj, Wigilia, Sylwester.
8. Staropole: Dzień Babci, Dzień Kobiet, Dzień Dziecka, Dzień Mamy, Powitanie Wiosny, Zakończenie wakacji, Mikołaj, Bal karnawałowy.
9. Buczyzna: Bal przebierańców dla dzieci, Mikołaj, Barbórka

### **11.2. Działania podejmowane w ramach promocji gminy:**

Uczestnictwo w targach turystycznych:

- Międzynarodowe Targi Regionów i Produktów Turystycznych Tour Salon w Poznaniu
- Międzynarodowe Targi Turystyki i Czasu Wolnego we Wrocławiu
- Piknik na Odrę - Targi Turystyczne Market Tour w Szczecinie

### **11.3. Współpraca gminy Lubrza z innymi społecznościami:**

Zrzeszenie Gmin Województwa Lubuskiego,  
Stowarzyszenie Lokalna Grupa Działania Brama Lubuska  
Klub Seniora w Mostkach,  
Klub Aktywnych Kobiet w Bucze,  
Stowarzyszenie „Aktywni Razem”  
Stowarzyszenie „Asy z Nowej Wioski”.



## **12. Projekty dofinansowane ze środków zewnętrznych**

**Rodzaje projektów dofinansowanych ze środków zewnętrznych w 2019r.:**

**1) „Polsko – niemiecka współpraca Ochotniczych Straży Pożarnych Burg – Lubrza, edycja II 2019”**

- dofinansowanie: 85%

**2) „Budowa miejsc rekreacyjnych na terenie Gminy Lubrza”**

- dofinansowanie: 63,63%

**3) „Budowa siłowni plenerowych na terenie Gminy Lubrza”**

- dofinansowanie: 63,63%

**4) „Stworzenie pierwszej Otwartej Strefy Aktywności w Lubrzy”**

- dofinansowanie: 50%

**5) Zakup wozu strażackiego dla OSP LUBRZA**

– dofinansowanie: 82,74%

## **13. Współpraca z Organizacjami Pożytku Publicznego**

Stowarzyszenie Aktywni Sąsiedzi z Nowej Wioski „Asy z Nowej Wioski” zgłosiło i zrealizowało jedną inicjatywę lokalną (zgodnie z ustawą o działalności pożytku publicznego i wolontariacie), otrzymując dotację w wysokości 500 zł.



W ramach otwartych konkursów ofert, skierowanych do organizacji pozarządowych, zlecono wsparcie wykonania następujących zadań publicznych:

1. Zadanie z zakresu kultury fizycznej i sportu: Szkolenie sportowe dzieci i młodzieży w Lubrzy w zakresie gier zespołowych ze szczególnym uwzględnieniem piłki nożnej i piłki ręcznej; wpłynęła jedna oferta złożona przez Stowarzyszenie Sportowe „Zjednoczeni” Lubrza, opiewającą na kwotę 28.000,- zł. Zadanie zostało wykonane.
2. Zadanie z zakresu kultury fizycznej i sportu: Szkolenie sportowe dzieci i młodzieży w Mostkach w zakresie gier zespołowych; wpłynęła jedna oferta złożona przez Stowarzyszenie Sportowe „Zorza” Mostki, opiewająca na kwotę 20.000 zł. Zadanie zostało wykonane.
3. Zadanie z zakresu kultury fizycznej i sportu: Szkolenie sportowe dzieci i młodzieży w Staropolu w zakresie gier zespołowych; wpłynęła jedna oferta złożona przez Stowarzyszenie Sportowe „Radość” Staropole”, opiewająca na kwotę 16.000 zł. Zadanie zostało wykonane.
4. Zadanie z zakresu upowszechniania kultury i tradycji; nie wpłynęła żadna oferta.
5. Zadanie z zakresu popularyzowania i upowszechniania wędkarstwa oraz wiedzy ekologicznej; wpłynęła jedna oferta złożona przez Polski Związek Wędkarski Okręg w Zielonej Górze, opiewająca na kwotę 2.000 zł. Zadanie zostało wykonane.

## 14. Ochotnicza Straż Pożarna

W gminie Lubrza funkcjonuje 5 ratowniczych jednostek Ochotniczej Straży Pożarnej (Lubrza, Mostki, Nowa Wioska, Zagaje, Bucze). Każda z jednostek, ma do swojej dyspozycji remizę strażacką, jest wyposażona w specjalistyczny sprzęt oraz umundurowanie.

**Liczba strażaków poszczególnych jednostek OSP (przeszkolonych z aktualnymi badaniami okresowymi):**

- OSP Lubrza – 17 (wyłącznie mężczyźni),
- OSP Mostki – 12 (4 kobiety, 8 mężczyzn),
- OSP Nowa Wioska – 12 (wyłącznie mężczyźni),
- OSP Zagaje – 8 (wyłącznie mężczyźni),
- OSP Bucze – 10 (wyłącznie mężczyźni).



Łącznie 59 druhów.

### **Liczba wyjazdów w 2019 r. do działań ratowniczych poszczególnych jednostek OSP z terenu Gminy Lubrza:**

- OSP Lubrza: 72
- OSP Mostki: 17
- OSP Nowa Wioska: 1
- OSP Zagaje: 6
- OSP Bucze: 0

## **15. Pomoc Społeczna**

**Pomoc społeczna** jest określana jako „instytucja polityki społecznej Państwa, mająca na celu umożliwienie osobom i rodzinom przezwyciężenia trudnych sytuacji życiowych, których nie są one w stanie pokonać, wykorzystując własne środki, możliwości i uprawnienia”. Zgodnie z obowiązującą ustawą o pomocy społecznej, ośrodki pomocy społecznej zatrudniają pracowników socjalnych jako realizatorów pomocy społecznej.

Pomoc społeczna udzielana jest na wniosek osoby zainteresowanej oraz z urzędu, a informacje o osobach wymagających pomocy uzyskiwane są z różnych źródeł, na przykład od sołtysów, radnych, szkół, policji, kuratorów, pielęgniarek środowiskowych. Na podstawie zgłoszenia pracownicy socjalni przeprowadzają wywiad środowiskowy w terenie, a następnie, po zebraniu niezbędnych dokumentów, określone są przyczyny i problemy dominujące oraz wnioskuje się o udzielenie pomocy w zależności od indywidualnej sprawy.

**Gminny Ośrodek Pomocy Społecznej w Lubrzy** został utworzony na mocy Uchwały Nr VII/39/90 Gminnej Rady Narodowej w Lubrzy z dnia 28 lutego 1990r. i obejmuje swoim działaniem teren całej gminy. Pracę wykonuje 6 pracowników: kierownik, 2 pracowników socjalnych, 1 asystent rodziny i 2 pracowników administracyjnych.

Gminny Ośrodek Pomocy Społecznej zgodnie ze swoim statutem wykonuje funkcje diagnostyczne, planistyczne, decyzyjne i realizacyjne, a jego zadania w szczególności to:



- analiza i ocena zjawisk rodzących zapotrzebowanie na świadczenia pomocy społecznej,
- przyznawanie zgodnie z upoważnieniami i wypłacanie świadczeń przewidzianych ustawą o pomocy społecznej,
- pozyskiwanie urządzeń rehabilitacyjnych i przekazywanie ich mieszkańcom niepełnosprawnym,
- pobudzanie społecznej aktywności w zaspokajaniu niezbędnych potrzeb życiowych osób i rodzin,
- prowadzenie pracy socjalnej jako działalność zawodowa, skierowanej na pomoc osobom i rodzinom we wzmacnianiu lub odzyskaniu zdolności do funkcjonowania w społeczeństwie oraz tworzenie warunków sprzyjających temu celowi;
- organizowanie i świadczenie usług opiekuńczych;
- realizowanie zadań wynikających z rządowych programów pomocy społecznej lub innych ustaw, mających na celu ochronę poziomu życia osób i rodzin po zapewnieniu odpowiednich środków;
- przyznawanie zgodnie z upoważnieniem i wypłacanie świadczeń przewidzianych ustawą o świadczeniach rodzinnych i ustawą o pomocy osobom uprawnionym do alimentów.

Specyfika i charakter Gminy powodują, że pomoc jest udzielana ze względu na: bezrobocie, niepełnosprawność, bezdomność, pomoc rodzinom niepełnym i wielodzietnym oraz pomoc osobom opuszczającym zakład karny, a wiodącą formą przyznawanych świadczeń jest zasiłek stały, zasiłek okresowy oraz świadczenia przyznawane w ramach programu "Pomoc państwa w zakresie dożywiania". Dużą część wydatków pokrywanych ze środków własnych gminy stanowi koszt opłacania pobytu siedmiu osób w Domach Pomocy Społecznej.

### **Polityka społeczna i praca**

Gminny Ośrodek Pomocy Społecznej opłaca pobyt 7 mieszkańców Gminy Lubrza w domach pomocy społecznej. W 2019 roku udzielono 61 świadczeń. Jest to obowiązkowe zadanie własne gminy.

Gminny Ośrodek Pomocy Społecznej zajmuje się także obsługą Gminnego Zespołu Interdyscyplinarnego ds. Przeciwdziałania Przemocy w Rodzinie.

Składki na ubezpieczenia zdrowotne opłacane za osoby pobierające niektóre świadczenia z pomocy społecznej: 10 579,07 zł

W ramach zasiłków okresowych pomocy udzielono 27 rodzinom, wypłacając 131 świadczeń w kwocie 44 667,13 zł. Na zasiłki celowe z budżetu Gminy wydatkowano kwotę: 14 498,83 zł.





Zasiłki celowe na pokrycie wydatków powstałych w wyniku zdarzenia losowego: 3 świadczenia dla 3 rodzin na kwotę 20 524,83 zł.

Zasiłki na stałe przyznano 20 osobom, wypłacając 226 świadczeń.

W 2019 roku usługi opiekuńcze świadczone były dla trzech osób.

Pomoc w zakresie dożywiania: 64 000,00 zł

Wydatki związane z realizacją wieloletniego rządowego programu p.n.: „Posiłek w szkole i w domu”.

W okresie sprawozdawczym wydano 96 Kart Dużej Rodziny.

W 2019 r. opieką asystenta rodziny objętych było 11 rodzin. Najczęstsze powody skierowania asystenta do rodzin to: niezaradność życiowa, brak lub niewystarczające kompetencje w zakresie prawidłowego wypełniania funkcji opiekuńczo - wychowawczej, prawidłowego prowadzenia gospodarstwa domowego, występowanie przemocy domowej i uzależnień.

W 2019 r. Gmina poniosła koszt przebywania czwórki dzieci w placówce opiekuńczo – wychowawczej w Świebodzinie.

W ramach zadań zleconych opłacano składki za 19 osób.

Ponadto Gminny Ośrodek Pomocy Społecznej zajmuje się przyznawaniem i wydawaniem Karty Seniora. W 2019 r. wydano 156 kart.

Liczba rodzin, które otrzymywały zasiłki rodzinne na dzieci, na dzień 1 stycznia 2019r.	94
Liczba rodzin, które otrzymywały zasiłki rodzinne na dzieci, na dzień 31 grudnia 2019r.	81
Liczba dzieci, na które rodzice otrzymywali zasiłek rodzinny na 1 stycznia 2019r.	208
Liczba dzieci, na które rodzice otrzymywali zasiłek rodzinny na 31 grudnia 2019r.	190
Kwota wypłaconych świadczeń rodzinnych w 2019 r.	506.094,29 zł
Kwota zasiłków pielęgnacyjnych wypłaconych w 2019 r.	857.659 zł



Liczba rodzin, które na dzień 1 stycznia 2019r. pobierały świadczenie wychowawcze (tzw. 500+)	223
Liczba rodzin, które na dzień 31 grudnia 2019r. pobierały świadczenie wychowawcze (tzw. 500+)	389
Liczba osób przebywających w domach pomocy społecznej oraz ośrodkach wsparcia (np. noclegowniach dla osób bezdomnych czy mieszkaniach chronionych)	7
Liczba osób bezdomnych, za których główne miejsce przebywania uznaje się daną gminę	1

## 16. Komisja rozwiązywania problemów alkoholowych

Komisja Rozwiązywania Problemów Alkoholowych została powołana w dniu 15 kwietnia 2015 roku Zarządzeniem nr 0050.20.2015 Wójta Gminy Lubrza.

W skład Komisji wchodzi 4 osoby: 1 przewodniczący oraz 3 członków.

W 2019 roku odbyło się 18 posiedzeń Komisji w tym dwa to kontrole punktów sprzedaży. Skontrolowano 10 punktów sprzedaży. Wezwanych osób w związku z podejrzeniem nadużywania alkoholu było 11 osób (na podstawie ustawy o wychowaniu w trzeźwości i przeciwdziałaniu alkoholizmowi). Zaopiniowano 7 wniosków o zezwolenie na sprzedaż alkoholu. Do Sądu sporządzono 4 wnioski o zastosowanie przymusowego leczenia odwykowego. Trzy osoby zgodziły się dobrowolnie na badanie biegłego pod kątem uzależnienia. Ponadto 2 osoby zgodziły się na leczenie zamknięte.

### Przeciwdziałanie alkoholizmowi

W ramach przeciwdziałania alkoholizmowi, 8 czerwca 2019 roku odbył się kolejny Festyn Profilaktyczny, który został zorganizowany przez Gminną Komisję ds. Rozwiązywania Problemów Alkoholowych. W tym roku spotkaliśmy się na boisku sportowym w Buczynie. Po oficjalnym otwarciu przez Wójta Gminy Pana Ryszarda Skonieczka, na zgromadzoną publiczność czekało mnóstwo atrakcji.



## Zezwolenia na sprzedaż alkoholu

Z tzw. funduszu korkowego (środków uzyskanych przez gminę z tytułu udzielonych zezwoleń na sprzedaż alkoholu), w 2019r. poniesione zostały wydatki w kwocie: 129.937,14

Wydatki zrealizowane zostały zgodnie z Gminnym programem przeciwdziałania alkoholizmowi i przeciwdziałania narkomanii. W ramach programu zrealizowano są m. in.:

- zajęcia sportowe oraz świetlicowe dla dzieci,
- dyżury terapeuty uzależnień oraz psychologa,
- programy profilaktyczne w szkołach,
- dofinansowano zakup placu zabaw do Nowej Wioski

Liczba wydanych zezwoleń na sprzedaż napojów alkoholowych: 15

Liczba podmiotów posiadających zezwolenie na sprzedaż napojów alkoholowych na dzień 1 stycznia 2019: 22

Liczba podmiotów posiadających zezwolenie na sprzedaż napojów alkoholowych na dzień 31 grudnia 2019: 22

## 17. Zadania na 2020 rok

**W roku 2020 do realizacji zapisano w budżecie zadania:**

1. Budowa chodnika do szkoły w Lubrzy – **165.500,00 zł,**
2. Budowa remizy OSP w Nowej Wiosce – **628.300,00 zł,**
3. Budowa drogi w Mostkach w ramach Funduszu Dróg Samorządowych – **323.000,00 zł,**
4. Zakup placów zabaw – **55.000,00 zł,**
5. Rozbudowa SUW Lubrza i Staropole – **103.720,00 zł,**
6. E-usługi (projekt dofinansowany ze środków UE) – **623.184,00 zł,**
7. Budowa oświetlenia ulicznego w gminie – **65.000,00 zł,**
8. Przebudowa pomostu nad jeziorem Goszcza



9. Remont mostu obrotowego w Nowej Wiosce
10. Przebudowa ul. Jeziorowej w Lubrzy

## **18. Cele gminy na kolejne lata**

**Zgodnie z przyjętym programem Strategii Rozwoju Gminy najważniejsze cele na kolejne lata to:**

1. Poprawa bezpieczeństwa mieszkańców poprzez budowę chodników, oświetlenia ulicznego oraz budowę i naprawę dróg gminnych,
2. Sprawny dowóz dzieci do szkół,
3. Podniesienie standardów funkcjonowania szkoły (doposażenie, remonty),
4. Systematyczne doposażanie Samorządowego Zakładu Budżetowego w niezbędny sprzęt,
5. Rozbudowa kanalizacji sanitarnych na nowopowstałych osiedlach zabudowy jednorodzinnej, modernizacja Stacji Uzdatniania Wody.
6. Sprawny system odbioru i wywozu odpadów komunalnych,
7. Budowa sieci internetowej - światłowodowej,
8. Budowa nowych strażnic oraz doposażanie wszystkich jednostek OSP w niezbędny sprzęt gaśniczy,
9. Budowa świetlic wiejskich: w Przelazach oraz Buczynie,
10. Budowa studni głębinowych na potrzeby nawodnienia boisk sportowych w Lubrzy, Staropolu i Mostkach,
11. Montaż siedzeń na trybunach stadionu sportowego w Lubrzy,
12. Udostępnianie obiektów kulturalnych i sportowych dla ogółu społeczeństwa,
13. Zachowanie tradycji kulturalnych na wsiach,
14. Rozwój turystyki i promocji gminy.
15. Pozyskiwanie gruntów na potrzeby mieszkańców z zasobów Krajowego Ośrodka Wsparcia Rolnictwa oraz Państwowego Gospodarstwa Leśnego „Lasy Państwowe”.