

# **RAPORT O STANIE GMINY LUBRZA W ROKU 2022**



**GMINA LUBRZA  
OSIEDLE SZKOLNE 13  
66-218 LUBRZA  
[www.lubrza.pl](http://www.lubrza.pl)**

30.05.2023



## Spis treści

<b>WSTĘP.....</b>	<b>5</b>
<b>1. Charakterystyka gminy.....</b>	<b>6</b>
1.1. Położenie i powierzchnia gminy.....	6
1.2. Stan mienia komunalnego.....	7
Grunty.....	7
Nieruchomości.....	8
Obiekty sportowe.....	9
Place zabaw.....	9
Placówki ochrony zdrowia.....	10
1.3. Władze gminne oraz gminne jednostki organizacyjne.....	11
1.4. Gminne jednostki organizacyjne.....	12
1.5. Sołectwa.....	12
1.6. Ludność.....	14
1.7. Gospodarstwa rolne.....	15
<b>2. Sytuacja finansowa gminy.....</b>	<b>16</b>
2.1. Wysokość budżetu.....	16
2.2. Podatki.....	17
<b>3. Inwestycje zrealizowane w 2021 roku.....</b>	<b>18</b>
3.1. Zadania inwestycyjne wykonane w 2021 roku.....	18
Zdjęcia przykładowych inwestycji zrealizowanych w 2021 roku.....	20
<b>4. Infrastruktura techniczna.....</b>	<b>30</b>
4.1. Komunikacja drogowa.....	30
4.2. Komunikacja kolejowa.....	30
4.3. Przystanki autobusowe.....	30
4.4. Oświetlenie drogowe.....	31
4.5. Sieć wodociągowa.....	31
4.6. Sieć kanalizacyjna.....	31
4.7. Zagospodarowanie przestrzenne.....	32
<b>5. Gospodarka odpadami.....</b>	<b>33</b>
<b>6. Ochrona środowiska.....</b>	<b>35</b>
6.1. Działania podjęte w zakresie ochrony środowiska.....	35
6.2. Jeziora, ciek i kanały.....	35



6.3. Liczba spraw zgłoszonych do Urzędu i załatwionych z zakresu ochrony środowiska.....	39
<b>7. Rolnictwo.....</b>	<b>40</b>
<b>8. Sprawy obywatelskie.....</b>	<b>41</b>
Liczba mieszkańców.....	41
Dowody osobiste.....	41
<b>9. Realizacja uchwał Rady Gminy Lubrza.....</b>	<b>42</b>
Uchwały uchwalone w 2021 roku.....	42
<b>10. Oświata.....</b>	<b>4</b>
10.1. Sieć szkolno-przedszkolna w gminie Lubrza.....	48
10.2. Liczba dzieci w placówkach.....	48
10.3. Zatrudnienie w szkołach.....	49
10.4. Wyposażenie szkół.....	49
10.5. Projekty realizowane w szkołach.....	50
10.6. Egzamin ósmoklasisty.....	51
10.7. Wydatki gminy na oświatę.....	52
10.8. Dojazdy uczniów do placówek oświatowych.....	52
10.9. Zajęcia realizowane w placówkach oświatowych.....	53
<b>11. Wydarzenia kulturalne i promocja gminy.....</b>	<b>54</b>
11.1. Wydarzenia kulturalne zorganizowane przez Gminny Ośrodek Kultur.....	54
11.2. Działania podejmowane w ramach promocji gminy.....	55
11.3. Współpraca gminy Lubrza z innymi społecznościami.....	58
<b>12. Współpraca z Organizacjami Pożytku Publicznego.....</b>	<b>59</b>
<b>13. Ochotnicza Straż Pożarna.....</b>	<b>60</b>
<b>14. Pomoc społeczna.....</b>	<b>61</b>
Polityka społeczna i praca.....	62
<b>15. Komisja Rozwiązywania Problemów Alkoholowych.....</b>	<b>64</b>
<b>16. Przedsiębiorcy w Gminie Lubrza.....</b>	<b>66</b>
<b>17. Cele gminy na kolejne lata.....</b>	<b>67</b>

## Spis rysunków

Rysunek 1. Położenie Gminy Lubrza w województwie lubuskim i powiecie świebodzińskim.....	6
Rysunek 2. Struktura organizacyjna Urzędu Gminy Lubrza.....	11
Rysunek 3. Podział Gminy Lubrza na sołectwa.....	12



## **Spis wykresów**

Wykres 1. Rodzaje gruntów w gminie Lubrza, w ujęciu graficznym.....	8
Wykres 2. Powierzchnia sołectw w ujęciu graficznym.....	13
Wykres 3. Liczba mieszkańców sołectw, w ujęciu graficznym.....	15
Wykres 4. Wartość wpłaconych podatków w ujęciu graficznym.....	17



## Wstęp

Na podstawie art. 28aa ust. 1 ustawy z dnia 8 marca 1990 r. o samorządzie gminnym Wójt Gminy Lubrza przedstawia niniejszym raport o stanie Gminy Lubrza w roku 2022.

Raport obejmuje podsumowanie działalności Wójta w roku poprzednim.

Opracowanie zawiera analizę następujących obszarów działalności gminy:

- Demografia,
- Finanse gminy,
- Inwestycje gminne, zrealizowane i planowane,
- Zadania remontowe w sołectwach, zrealizowane i planowane,
- Cele gminy na kolejne lata,
- Warunki życia mieszkańców (infrastruktura techniczna: wodociągi, kanalizacja, drogi; gospodarka odpadami),
- Gospodarka odpadami komunalnymi,
- Oświata,
- Promocja gminy,
- Opieka społeczna.

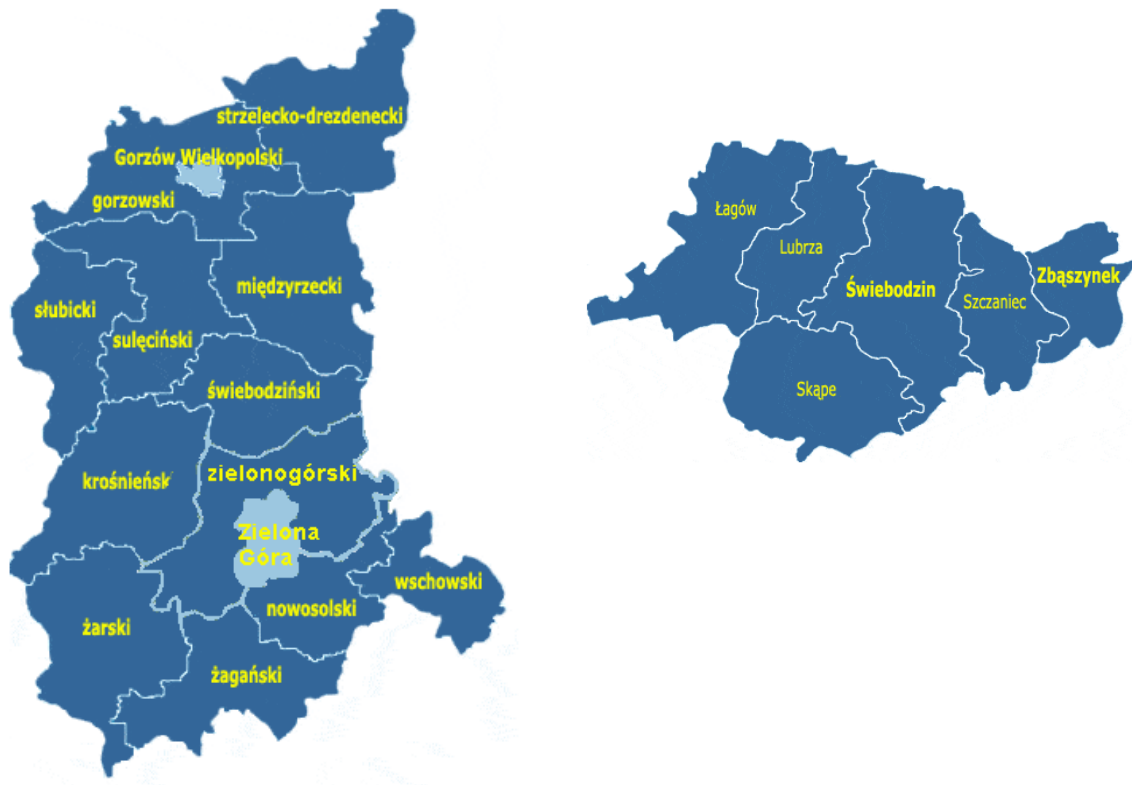
Raport jest źródłem informacji o stanie naszej gminy zebranych od pracowników merytorycznych Urzędu Gminy Lubrza, jednostek organizacyjnych, danych udostępnionych przez instytucje zewnętrzne, jak również informacji pozyskanych ze stron internetowych.



# 1. Charakterystyka gminy

## 1.1. Położenie i powierzchnia gminy

Gmina Lubrza leży w centralnej części woj. lubuskiego. Od wschodu graniczy z gminą Świebodzin, od zachodu z gminą Łagów, a od południa z gminą Skąpe. Jej północne krańce wyznacza granica z sąsiednimi gminami Międzyrzecz oraz Sulęcín. Przez gminę przebiega autostrada A2 Berlin - Warszawa, w odległości ok. 70 km od granicy z Niemcami. Rozciąga się na ok. 17 km z północy na południe oraz ok. 8 km ze wschodu na zachód.



Rysunek 1. Położenie Gminy Lubrza w województwie lubuskim i powiecie świebodzińskim.

Źródło: [www.gminy.pl](http://www.gminy.pl)



Siedzibą gminy jest miejscowość **Lubrza**.

Powierzchnia gminy wynosi 12.193,9663 ha. Ludność gminy w liczbie 3.614 osób (stan na 31 grudnia 2022 roku) skupia się w 21 osadach, wśród których największą jest wieś Lubrza licząca 1.091 mieszkańców (stan na 31 grudnia 2022 r.).

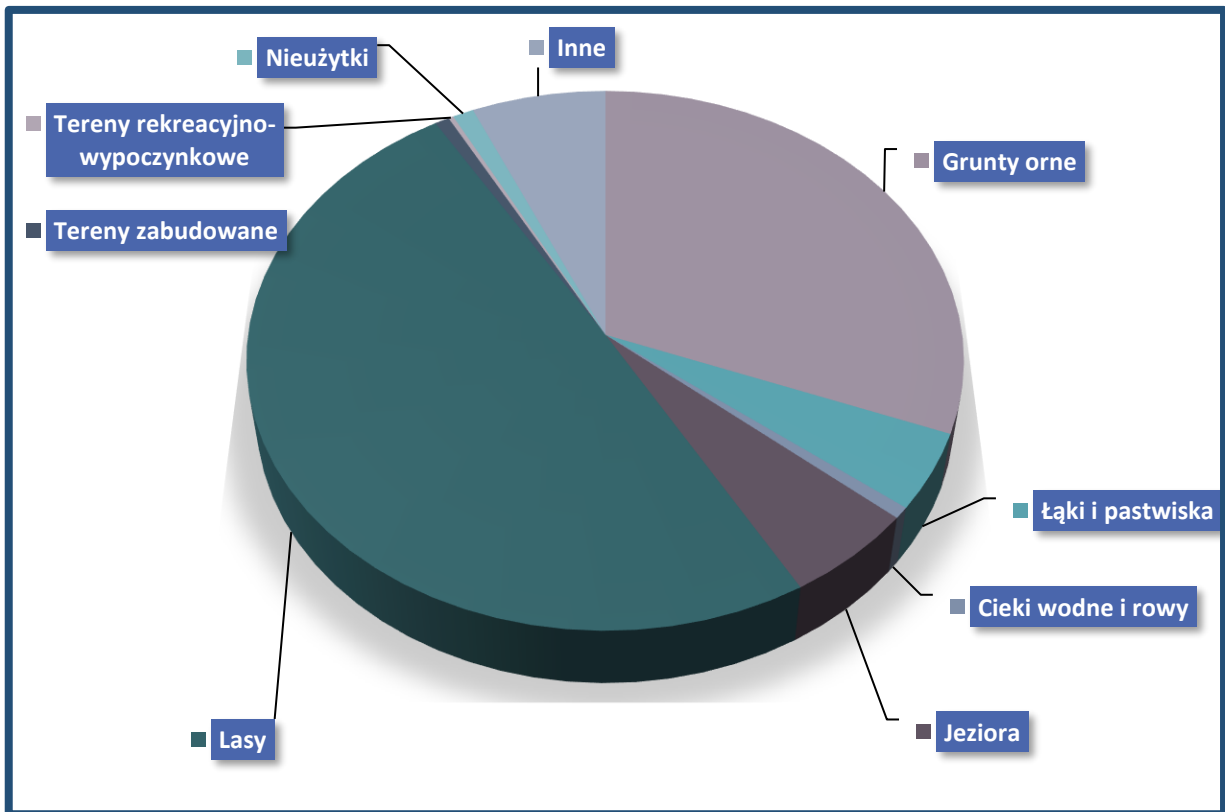
## 1.2. Stan mienia komunalnego

### Grunty

Grunty ogółem:	211,9488 ha
<i>w tym:</i>	
<u>1. Oddane w użytkowanie wieczyste:</u>	2,8678 ha
<u>2. W zasobie mienia komunalnego:</u>	
- orne:	8,3413 ha
- łąki:	1,7861 ha
- pastwiska:	3,3274 ha
- cieki wodne i rowy:	16,1170 ha
- lasy	1,4139 ha
- tereny mieszkaniowe	5,6161 ha
- inne tereny zabudowane	5,0557 ha
- tereny rekreacyjno-wypoczynkowe	15,1524 ha
- tereny przemysłowe	1,3053 ha
- nieużytki	2,1388 ha



## Rodzaje gruntów w gminie Lubrza



Wykres 1. Rodzaje gruntów w gminie Lubrza, w ujęciu graficznym.

### Nieruchomości

- działki – 726,
- budynki / obiekty – 122 / 7.

Wpłaty z tytułu dochodu z najmu i dzierżawy: 102.250,81 zł., dochód ze sprzedaży nieruchomości: 421.049,26 z. Liczba sprzedanych działek w roku 2022 wyniosła 8.

Liczba lokali mieszkań socjalnych wyniosła 13, komunalnych również 13. Liczba rodzin na nie oczekujących wynosiła 9. Łącznie w zasobie gminy znajdowało się w 2023 roku, 26 mieszkań.





## Obiekty sportowe

### 1) boiska:

- 2 Kompleksy Rekreacyjno- Sportowe ORLIK – Lubrza i Buczyna
- 3 boiska sportowe do piłki nożnej – w zarządzaniu Klubów Sportowych „Zjednoczeni” Lubrza, „Radość” w Staropolu, „Zorza” w Mostkach
- 4 boiska sportowe – Bucze, Boryszyn, Przełazy, Buczyna
- 2 boiska do siatkówki – plaża Goszcza, plaża Przełazy;

### 2) siłownie:

- 13 zewnętrznych siłowni plenerowych: Lubrza – plaża Goszcza oraz plaża Przylep, Przełazy, Laski, Tyczyno, Mostki, Nowa Wioska, Staropole, Boryszyn, Buczyna, Zagaje, Bucze, Zagórze.

### 3) inne:

- plac rekreacyjny w parku przy kościele w Lubrzy.

## Place zabaw

- 3 place zabaw w Lubrzy (Plaża Goszcza, plac za przedszkolem, os. Brzozowe),
- 2 place zabaw w Nowej Wiosce (przy kościele oraz przy świetlicy wiejskiej)
- Staropole,
- Mostki,
- Przełazy,
- Laski,
- Zagórze,
- Boryszyn,
- Bucze
- Buczyna.

Na terenie gminy Lubrza mieści się 13 placów zabaw, wyposażonych głównie w huśtawki dla dzieci starszych oraz małych do lat 3, huśtawki wagowe, karuzele, boisko do siatkówki, bujaki na sprężynie, piaskownice, urządzenia wielofunkcyjne (wieże, tory przeszkód, zjeżdźalnie - w Lubrzy na plaży Goszcza i placu za przedszkolem oraz w Mostkach). Średnio na 1 plac zabaw przypada 6 urządzeń.



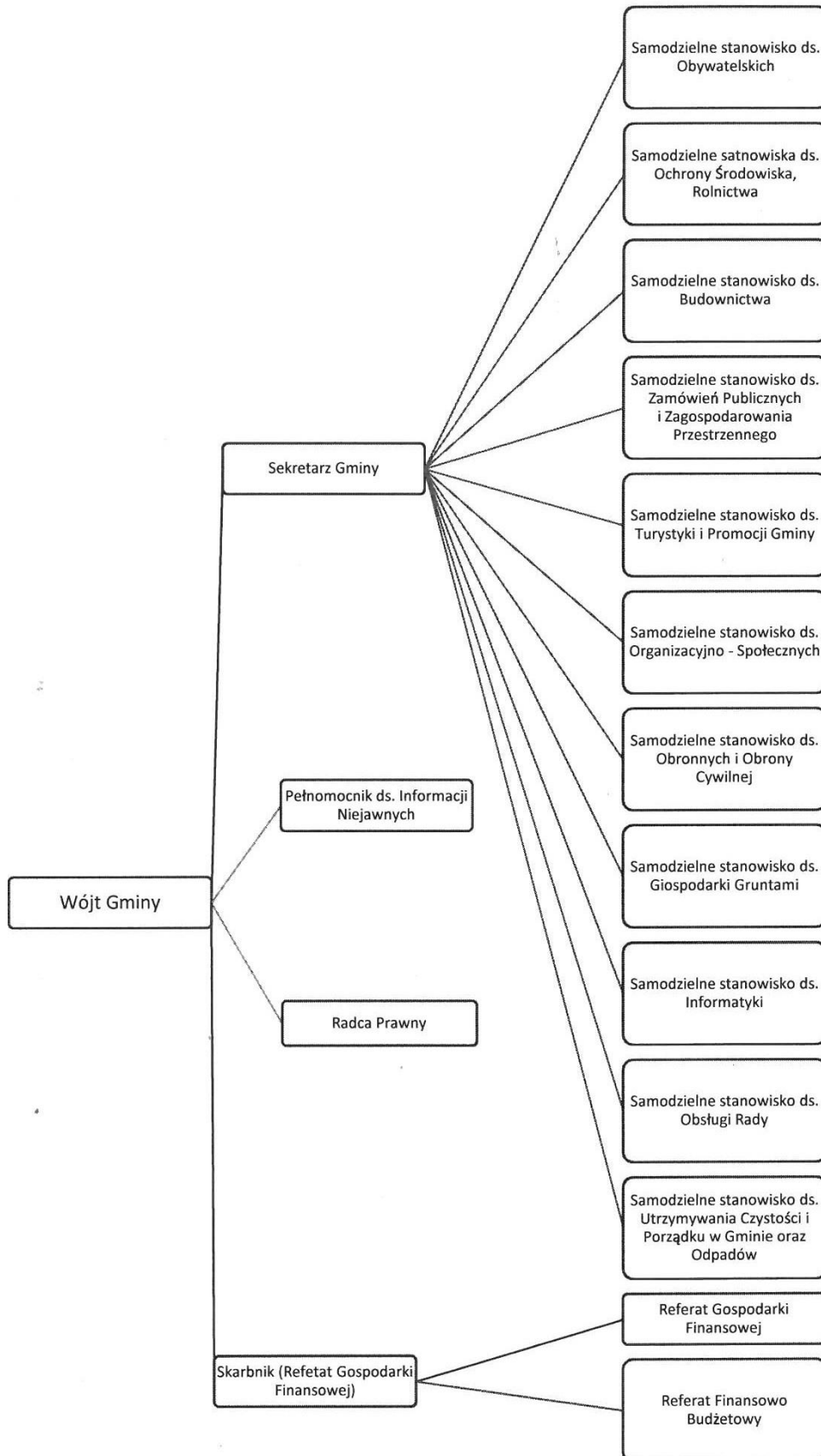
## **Placówki ochrony zdrowia**

Na terenie gminy Lubrza funkcjonują dwa ośrodki zdrowia w miejscowościach Lubrza oraz Mostki. W placówce w Mostkach jest prowadzona praktyka dwojga lekarzy, którzy przyjmują głównie pacjentów z miejscowości: Mostki, Przełazy, Tyczyno, Laski, Zagórze. Natomiast w Lubrzy jest prowadzona jednoosobowa praktyka przez Zasłużonego dla gminy, lekarza specjalistę z wieloletnim stażem pracy, który obejmuje głównie obszar pacjentów z miejscowości: Lubrza, Nowa Wioska, Staropole, Boryszyn, Bucze, Buczyna i Zagaje.



### 1.3. Władze gminne oraz gminne jednostki organizacyjne

Struktura organizacyjna Urzędu Gminy Lubrza kształtuje się następująco:



Rysunek 2. Struktura organizacyjna Urzędu Gminy Lubrza.



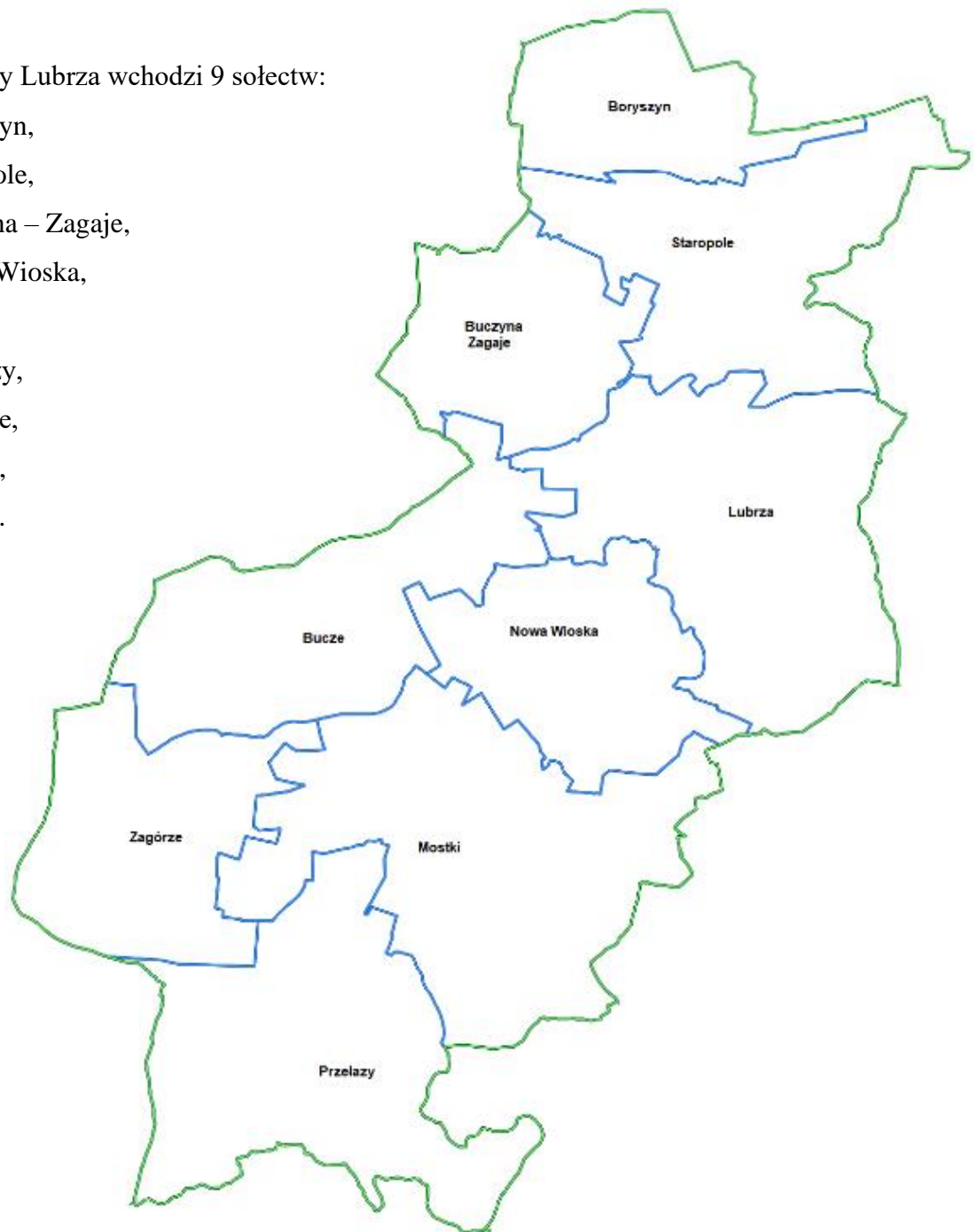
#### 1.4. Gminne jednostki organizacyjne:

- 1) Urząd Gminy w Lubrzy,
- 2) Gminny Ośrodek Pomocy Społecznej w Lubrzy,
- 3) Samorządowy Zakład Budżetowy w Lubrzy,
- 4) Publiczna Szkoła Podstawowa w Lubrzy.

#### 1.5. Sołectwa

W skład Gminy Lubrza wchodzi 9 sołectw:

- 1) Boryszyn,
- 2) Staropole,
- 3) Buczyna – Zagaje,
- 4) Nowa Wioska,
- 5) Bucze,
- 6) Przelazy,
- 7) Zagórze,
- 8) Mostki,
- 9) Lubrza.



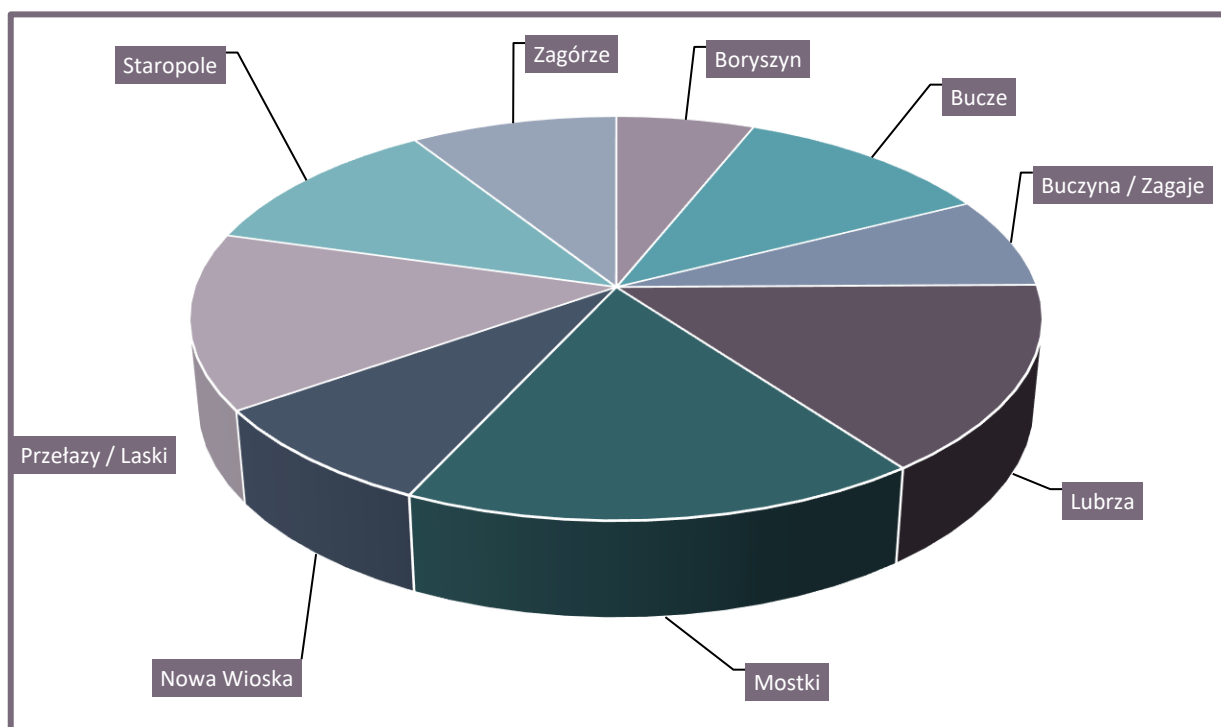
Rysunek 3. Podział Gminy Lubrza na sołectwa.



Powierzchnia poszczególnych sołectw kształtuje się następująco:

Sołectwo	Powierzchnia [w ha]
Boryszyn	740,6773
Staropole	1.405,2584
Buczyna - Zagaje	889,0519
Nowa Wioska	1.020,6073
Bucze	1.396,9258
Przełazy	1.719,0125
Zagórze	1.106,7268
Mostki	2.083,3124
Lubrza	1.832,3939

Powierzchnia sołectw w ujęciu graficznym



Wykres 2. Powierzchnia sołectw w ujęciu graficznym.



## 1.6. Ludność

W okresie od początku do końca 2022 r. liczba mieszkanek i mieszkańców zmniejszyła się o 12 osób, przez co na dzień 31 grudnia 2022 r. wynosiła 3614 osób, w tym 1762 kobiet i 1852 mężczyzn. W odniesieniu do poszczególnych kategorii wiekowych:

- liczba mieszkanek w wieku przedprodukcyjnym (14 lat i mniej) wynosiła 285 osób, a liczba mieszkańców – 319,

- liczba mieszkanek w wieku produkcyjnym (15-59 lat) wynosiła 1050 osób, a liczba mieszkańców w wieku produkcyjnym (15-64) wynosiła 1299,

- liczba mieszkanek w wieku poprodukcyjnym wynosiła 430, a liczba mieszkańców: 231.

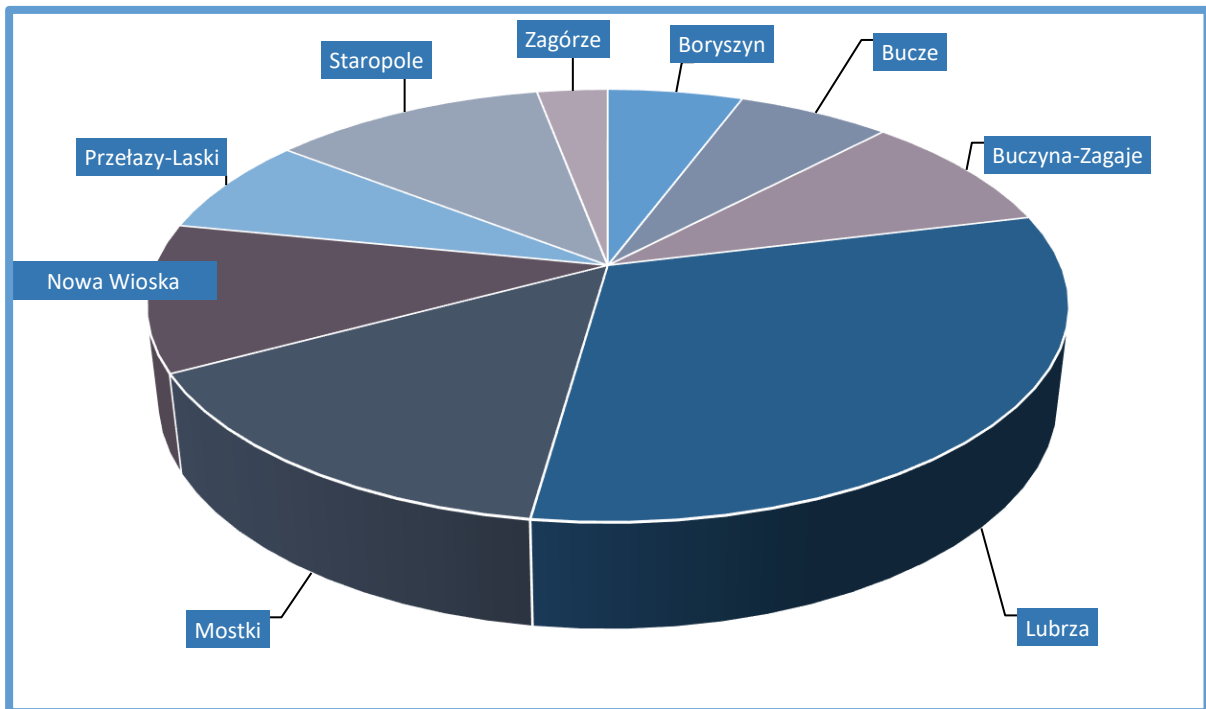
W 2022 r. narodziło się w gminie 28 osób, w tym 11 dziewczynek i 17 chłopców, a zmarło 36 osób, w tym 16 kobiet i 20 mężczyzn.

Liczba mieszkańców według poszczególnych miejscowości kształtuje się następująco:

Miejscowość	Liczba mieszkańców
Boryszyn	201
Bucze	228
Buczyna	248
Chałupczyn	9
Dolisko	17
Laski	52
Lubrza	1091
Mostki	516
Nowa Wioska	422
Przełazy	218
Romanówek	44
Staropole	400
Zagaje	69
Zagórze	97
Tyczyno	2



Liczba mieszkańców w poszczególnych sołectwach kształtuje się następująco:



Wykres 3. Liczba mieszkańców sołectw, w ujęciu graficznym.

### 1.7. Gospodarstwa rolne

Ilość gospodarstw rolnych na terenie gminy, stan na 31 grudnia 2022 r.:

1. Aktywnych gospodarstw rolnych jest 106 (złożyli wnioski o płatności bezpośrednie)
2. Zarejestrowanych jest 239 gospodarstw

(przyjmując kryterium powierzchni gruntu rolnego o powyżej 1 hektara użytków rolnych).



## 2. Sytuacja finansowa gminy

### 2.1. Wysokość budżetu

#### Dochody i wydatki w roku 2022

<b><u>Wysokość budżetu</u></b>	
Dochody w 2022 r.	27 814 718,88
Dochody w przeliczeniu na 1 mieszkańca wyniosły	7 693,38
Wydatki w 2022 r.	27 697 689,35
Wydatki w przeliczeniu na 1 mieszkańca wyniosły	7 664,00
Nadwyżka	117 029,53
Poziom zadłużenia	2.000 000,00
<b><i>Zobowiązania finansowe</i></b>	
Zaległości podatkowe - osoby fizyczne	174 611,75
Zaległości podatkowe - osoby prawne	2 986 057,61
Zaległości z tytułu opłat za gospodarowanie odpadami	109.105,40
<b><u>Dochody i wydatki jednostek organizacyjnych:</u></b>	
<b>Gminny Ośrodek Pomocy Społecznej</b>	
Dochody	11 715,9
wydatki	6 716 302,80
<b>Publiczna Szkoła Podstawowa w Lubrzy</b>	
Dochody	173 816,07
wydatki	3 953 011,08
<b>Samorządowy Zakład Budżetowy</b>	
przychody	<b>2 545 042,00</b>
koszty	2 748 064,52
<b><i>Zobowiązania finansowe</i></b>	
Zaległości z tytułu sprzedaży wody oraz odbioru ścieków	22 521,16
Zaległości z tytułu nieopłaconych czynszów	18 271,98



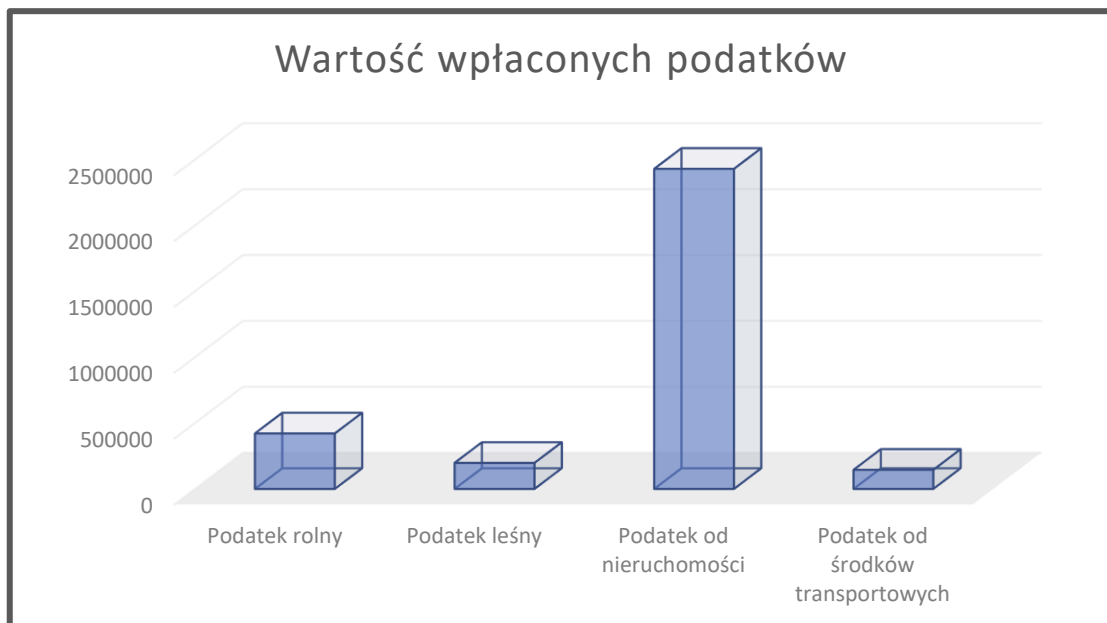


## 2.2. Podatki

Wartość wpłaconych podatków w roku 2022 w zależności od rodzaju podatku:

Rodzaj podatku	Wartość
Rolny	497.545,73
Leśny	215.362,28
Od nieruchomości	3.128.366,85
Od środków transportowych	92.845,50
<b>Wartość wpłaconego podatku ogółem</b>	<b>3.934.150,36</b>

Zaległości podatkowe osób fizycznych wyniosły 60.333,23 zł, natomiast osób prawnych 2.963.355,69 zł.



Wykres 4. Wartość wpłaconych podatków w ujęciu graficznym.



### 3. Inwestycje zrealizowane w 2022 roku

#### 3.1. Zadania inwestycyjne wykonane w 2022 roku

<b>l.p.</b>	<b>Nazwa inwestycji</b>	<b>Kwota inwestycji</b>
1.	PRZEBUDOWA DROGI W MIEJSCOWOŚCI ROMANÓWEK	367.118,10 ZŁ
2.	PRZEBUDOWA DROGI GMINNEJ W MIEJSCOWOŚCI BORYSZYN	244.891,40 ZŁ
3.	BUDOWA KANALIZACJI SANITARNEJ, WODOCIĄGU W MIEJSCOWOŚCI NOWA WIOSKA	1.084.842,17 ZŁ
4.	BUDOWA REMIZY STRAŻACKIEJ W MIEJSCOWOŚCI ZAGAJE	737.959,89 ZŁ
5.	ROZBUDOWA INFRASTRUKTURY WODNO-ŚCIEKOWEJ W GMINIE LUBRZA POPRZEZ PRZEBUDOWĘ „SUW” W STAROPOLU ORAZ BUDOWĘ „SUW” W ROAMNÓWKU WRAZ Z BIOLOGICZNĄ OCZYSZCZALNIĄ ŚCIEKÓW	4. 354.200,00 ZŁ
6.	ZAINSTALOWANIE NOWYCH POJEDYŃCZYCH PUNKTÓW OŚWIETLENIA DROGOWEGO W MIEJSCOWOŚCIACH: NOWA WIOSKA, BORYSZYN, LUBRZA	7.045,00 ZŁ
7.	DOFINASOWANIE PRZEBUDOWY DROGI POWIATOWEJ W MIEJSCOWOŚCI PRZEŁAZY – ETAP II	806.874,00 ZŁ
8.	PRZEBUDOWA STUDZIENEK KANALIZACJI SANITARNEJ W MIEJSCOWOŚCIACH LUBRZA, BUCZE ORAZ BORYSZYN	<i>KWOTA INWESTYCJI ZE STRONY GMINY LUBRZA: 20.295,00 ZŁ. ZE STRONY POWIATU ŚWIEBODZIŃSKIEGO: 18.450,00 ZŁ.</i>
9.	ZAKUP I MONTAŻ PLACU ZABAW W MIEJSCOWOŚCI MOSTKI	13.599,00 ZŁ.
10.	ZAKUP I MONTAŻ PLACU ZABAW W MIEJSCOWOŚCI ZAGÓRZE	11.398,00 ZŁ.
11.	BUDOWA STUDNI PRZY BOISKU SPORTOWYM W MOSTKACH	16.848,00 ZŁ.
12.	PRZYGOTOWANIE DOKUMENTACJI PROJEKTOWEJ DLA BUDOWY ŚWIETLICY WIEJSKIEJ W MIEJSCOWOŚCI STAROPOLE	30.690,40 ZŁ.
13.	ZAKUP SAMOCHODU CITROEN BERLINGO DLA OŚRODKA POMOCY SPOŁECZNEJ W LUBRZY	74.200,00 ZŁ.



<b>14.</b>	PRZYGOTOWANIE DOKUMENTACJI PROJEKTOWEJ NA PRZYŁĄCZE GAZOWE I KOTŁY CENTRALNEGO OGRZEWANIA DO LOKALI MIESZKALNYCH W BUDYNKU SZKOŁY W LUBRZY ORAZ DLA PRZEDSZKOŁA W LUBRZY	<b>6.289,00 ZŁ.</b>
<b>15.</b>	WYMIANA PODŁÓG W 4 KLASACH W BUDYNKU SZKOŁY W LUBRZY	<b>24.887,82 ZŁ.</b>
<b>16.</b>	ZAKUP SPRZĘTU CZYSZCZĄCEGO DO PODŁÓG W BUDYNKU SZKOŁY W LUBRZY	<b>21.892,77 ZŁ.</b>
<b>17.</b>	ZAKUP 6 SZT. MONITORÓW 75 CALOWYCH DO SZKOŁY W LUBRZY.	<b>54.000,00 ZŁ.</b>
<b>18.</b>	ZAKUP SPRZĘTU KOMPUTEROWEGO ORAZ MEDYCZNEGO DO OŚRODKA ZDROWIA W LUBRZY	<b>19.283,13 ZŁ.</b>
<b>19.</b>	ZAKUP SPRZĘTU BIUROWEGO – KOPIARKA CANON	<b>21.771,00 ZŁ.</b>
<b>20.</b>	ZAKUP DRUKARKI WIELOFORMATOWEJ PLOTER	<b>33.500,00 ZŁ.</b>
<b>21.</b>	ZAKUP SERWERA – ROZBUDOWA PAMIĘCI ORAZ PRZENIESIENIE DANYCH (E-USŁUGI)	<b>32.693,84 ZŁ.</b>
<b>22.</b>	CZĄSTKOWE REMONTY DRÓG GMINNYCH PRZY UŻYCIU REMONTERÓW I ZAKUPIONEGO KRUSZYWA.	<b>48.731,84 ZŁ.</b>
<b>23.</b>	WYMIANA OŚWIETLENIA DROGOWEGO NA LEDOWE W CIĄGU DROGI UL. ŚWIEBODZIŃSKIEJ W LUBRZY.	<b>15.000,00 ZŁ.</b>
<b>24.</b>	MONTAŻ 2 SZT. LUSTER DROGOWYCH W LUBRZY PRZY ULICY LEŚNEJ ORAZ ŚWIEBODZIŃSKIEJ (NA SKRZYŻOWANIU Z ULICĄ ZAMKOWĄ).	<b>1.330,53 ZŁ.</b>
<b>25.</b>	WYMIANA AKUMULATORÓW W LAMPACH SOLARNYCH W ILOŚCI 5 SZT.	<b>4.979,81 ZŁ.</b>
<b>26.</b>	ZAKUP I MONTAŻ PLACU ZABAW W MIEJSCOWOŚCI LUBRZA (OS. BRZOZOWE).	<b>28.000,00 ZŁ.</b>



## Zdjęcia przykładowych inwestycji zrealizowanych w 2022 roku

- Budowa remizy strażackiej w miejscowości Zagaje – 737.959,89 zł.





- Zakup samochodu Citroen Berlingo – 74.200,00 zł





- Rozbudowa infrastruktury wodno-ściekowej w gminie Lubrza poprzez przebudowę SUW w Staropolu oraz budowę SUW w Romanówku wraz z biologiczną oczyszczalnią ścieków – **4. 354.200,00 zł**





- Zakup 6 szt. monitorów 75 calowych do szkoły w Lubrzy – **54.000,00 zł**



- Zakup sprzętu czyszczącego do podłóg w budynku szkoły w Lubrzy - **21.892,77 zł**





- Budowa kanalizacji sanitarnej , wodociągu w miejscowości Nowa Wioska  
- 1.084.842,17 zł







- Przebudowa drogi w miejscowości Romanówek - 367.118,10 zł





- Dofinansowanie przebudowy drogi powiatowej w miejscowości Przełazy – etap II  
- 806.874,00 zł





- **Przebudowa drogi w miejscowości Boryszyn - 244.891,40 zł**





- Zakup placów zabaw do miejscowości Zagórze oraz Mostki – **24.997,00 zł** (kwota łączna)





## 4. Infrastruktura techniczna

### 4.1. Komunikacja drogowa

Komunikacja drogowa w gminie Lubrza oparta jest na:

- Autostradach (A2) i drogach krajowych (92) przebiegających przez gminę Lubrza o łącznej długości: 15,4 km;
- Drogach powiatowych o łącznej długości: 64,7 km;
- Drogach gminnych o łącznej długości: 49,54 km;
- Drogach rowerowych o łącznej długości: 1,13 km.

### 4.2. Komunikacja kolejowa

Przez teren gminy przebiega linia kolejowa PKP nr 3 na trasie Warszawa Zachodnia – Kunowice – odcinek o długości ok. 9,5 km oraz nieczynna linia nr 375 Międzyrzecz - Toporów – odcinek o długości ok. 5,15 km.

### 4.3. Przystanki autobusowe

Na terenie gminy Lubrza funkcjonują przystanki autobusowe zgodnie z poniższą tabelą:

Miejscowość	Liczba przystanków
Boryszyn	1
Bucze	3
Buczyna / Zagaje	3
Lubrza	4
Mostki	2
Nowa Wioska	1
Przelazy / Laski	3
Staropole	4
Zagórze	1

Łącznie na terenie gminy Lubrza znajdują się 22 przystanki autobusowe.



#### **4.4. Oświetlenie drogowe**

Na terenie gminy Lubrza rozciąga się oświetlenie drogowe o łącznej długości 22,99 km. Na istniejących słupach znajdują się 381 opraw stanowiące mienie gminy oraz 107 opraw stanowiących własność operatora sieci elektrycznych ENEA Operator.

#### **4.5. Sieć wodociągowa**

Długość czynnej sieci wodociągowej na początek 2022 wynosiła 69,01 km, natomiast na koniec wynosiła 69,91 km. Dostęp do sieci wodociągowej posiada 99% mieszkań. Brak sieci wodociągowej w miejscowościach: Dolisko, Chałupczyn, Mrówczyn, Mostki (osiedle w kierunku Tyczyna).

#### **4.6. Sieć kanalizacyjna**

Długość czynnej sieci kanalizacyjnej będącej w zarządzie bądź administracji gminy (lub jednostek gospodarki komunalnej) na dzień 1 stycznia 2022r. wynosiła 71,99 km, na dzień 31 grudnia 2022r, również 72,89 km.

Liczba przyłączy do sieci kanalizacyjnej na dzień 1 stycznia 2022 r.: 920 szt. W ciągu 2022 roku wykonano 48 przyłączy do sieci kanalizacyjnej. Dzięki temu na koniec 2022 roku liczba przyłączy wynosiła 968 szt.

Na terenie gminy mieści się 65 przepompowni.

W ciągu roku zgłoszono 54 awarie sieci kanalizacyjnej, których najczęstszymi przyczynami były zatkane pompy w przepompowniach ścieków przez wrzucenie do kanalizacji odpadów stałych tj. ścierki, mopy, patyczki do czyszczenia uszu, odpady drewniane, worki foliowe, tłuszcze (które łącząc się w bryły również zakłócały pracę przepompowni), zatkane kolektory kanalizacji grawitacyjnej (osadzone na ściankach rur tłuszcze, odpady stałe, piasek), zużyte pompy ściekowe, które nie nadają się do remontu.

W związku z awariami podjęto decyzje o częstszych przeglądach i czyszczeniu przepompowni i sieci kanalizacyjnej.



Gmina Lubrza jest w 99% skanalizowana.

#### **4.7. Zagospodarowanie przestrzenne**

Odsetek obszaru gminy objętego miejscowym planem zagospodarowania przestrzennego roku 2022, wynosił 1,84%.

Liczba wydanych decyzji o warunkach zabudowy dla nieruchomości nieobjętych planem miejscowym w 2021 wynosiła 72, natomiast liczba wydanych decyzji o ustaleniu lokalizacji inwestycji celu publicznego wynosiła 16.

Przeciętnym czasem oczekiwania na decyzję o warunkach zabudowy, było 6 miesięcy, natomiast czas oczekiwania na decyzję o ustaleniu lokalizacji inwestycji celu publicznego 3 miesiące.



## 5. Gospodarka odpadami

Od 2013 roku obowiązuje nowy system gospodarki odpadami. Gminnym systemem gospodarowania odpadami objęci są wszyscy mieszkańcy gminy. W związku z podjętą Uchwałą nr XI/78/2015 Rady Gminy Lubrza z dnia 24 listopada 2015 r. gminnym systemem gospodarowania odpadami objęte zostały również nieruchomości niezamieszkałe, tzn. budynki użyteczności publicznej: budynek administracji publicznej (Urząd Gminy, Gminny Ośrodek Pomocy Społecznej), budynki świetlic wiejskich i socjoterapeutycznych, budynki oświaty i nauki (szkoły i przedszkola w Lubrzy i Mostkach), a także domki letniskowe i inne nieruchomości wykorzystywane na cele rekreacyjno – wypoczynkowe, wykorzystywane jedynie przez część roku.

W roku 2020 nastąpiła zmiana w systemie gospodarowania odpadami komunalnymi. Nowelizacja z lipca 2019 r. ustawy z dnia 13 września 1996 r. o utrzymaniu czystości i porządku w gminach wprowadziła dla wszystkich właścicieli nieruchomości obowiązek prowadzenia selektywnej zbiórki odpadów komunalnej. W związku z wprowadzonymi zmianami ustawowymi od kwietnia 2020 r. na terenie Gminy Lubrza obowiązuje wyłącznie selektywny sposób gromadzenia odpadów.

Stawki opłat za gospodarowanie odpadami w 2022 r. wynosiły: 38,00 zł/osoba/miesiąc. Przychód z tego tytułu wyniósł 1.554,305,24 zł.

Na nieruchomościach, gdzie nie zamieszkują mieszkańcy, a powstają odpady komunalne obowiązywała stawka opłaty za pojemnik o określonej pojemności.

Systemem gospodarowania odpadami do 31 grudnia 2022 r. objęto ogółem 1082 nieruchomości zamieszkałych, 12 budynków użyteczności publicznej oraz 124 nieruchomości, na których znajdują się domki letniskowe oraz inne nieruchomości wykorzystywane na cele rekreacyjno–wypoczynkowe wykorzystywane jedynie przez część roku.

Właściciele nieruchomości osobiście deklarują liczbę osób zamieszkujących daną nieruchomość.

Pobierana opłata przeznaczona jest na pokrycie kosztów funkcjonowania systemu gospodarowania odpadami komunalnymi, w skład których wchodzi odbiór, transport, utylizacja odpadów, utrzymanie Punktu Selektywnej Zbiórki Odpadów (PSZOK), koszt obsługi administracyjnej i informatycznej systemu itp.





W kwocie opłaty mieszkańcom zapewniono:

- odbiór odpadów zmieszanych z pojemnika czarnego (bez względu na pojemność) z częstotliwością co 2 tygodnie,
- odbiór odpadów zgromadzonych w żółtym pojemniku (plastik i metal) w cyklu co 4 tygodnie,
- odbiór odpadów zgromadzonych w niebieskim worku (papier) w cyklu co 4 tygodnie,
- odbiór odpadów zgromadzonych w zielonym pojemniku (szkło) w cyklu co 8 tygodni,
- odbiór odpadów zgromadzonych w brązowym pojemniku (odpady biodegradowalne) w cyklu co 4 tygodnie w okresie od stycznia do końca marca i od listopada do grudnia oraz co 2 tygodnie w okresie od kwietnia do końca października,,
- możliwość dostarczenia wytworzonych odpadów do punktu PSZOK zgodnie z jego harmonogramem.

Według stanu na 31 grudnia 2022 roku liczba mieszkańców uiszczających opłatę za odbiór odpadów wyniosła 3207, w tym:

- ilość nieruchomości zamieszkałych:	1082
- ilość nieruchomości niezamieszkałych:	12
- ilość nieruchomości letniskowych:	124
odsetek odpadów poddanych recyklingowi:	38,55%

Stały Punkt Selektywnej Zbiórki Odpadów Komunalnych został utworzony w 2014 roku na terenie oczyszczalni ścieków w Lubrzy przy ulicy Świebodzińskiej 103. Punkt jest czynny trzy razy w tygodniu w godz. od 9:00 do 13:00. Nieodpłatnie można dostarczać przeterminowane leki, chemikalia, zużyte baterie i akumulatory, zużyty sprzęt elektryczny i elektroniczny, zużyte opony, odpady wielkogabarytowe, odpady budowlane i remontowe, odpady ulegające biodegradacji, odpady zielone, odpady segregowane oraz odpady szklane, pochodzące z gospodarstw domowych.

Odsetek odpadów zebranych selektywnie wyniósł 42,87%.



## 6. Ochrona środowiska

### 6.1. Działania podjęte w zakresie ochrony środowiska

Działania podjęte w 2022 roku w zakresie ochrony środowiska, np. działania edukacyjne w zakresie odnawialnych źródeł energii, program ochrony środowiska lub inne:

- Program „Czyste Powietrze”
- Wymiana starego źródła ciepła na ekologiczne
- Konkurs plastyczny „Dbamy o nasze środowisko”
- Akcja „Bezpieczna Woda”
- Program „Moje ciepło”
- Kampania społeczna „Sadza płonie. Czad zabija. Żyj.”

### 6.2. Jeziora, ciek, kanały oraz pozostałe akweny wodne

Na obszarze gminy leży 11 jezior, zajmujących łącznie prawie 670 ha powierzchni, o dużej atrakcyjności turystycznej, które w większości należą do Skarbu Państwa, będąc przy tym w zarządzie Państwowego Gospodarstwa Wodnego „Wody Polskie”. Do największych należą:

#### **Jezioro Goszcza**

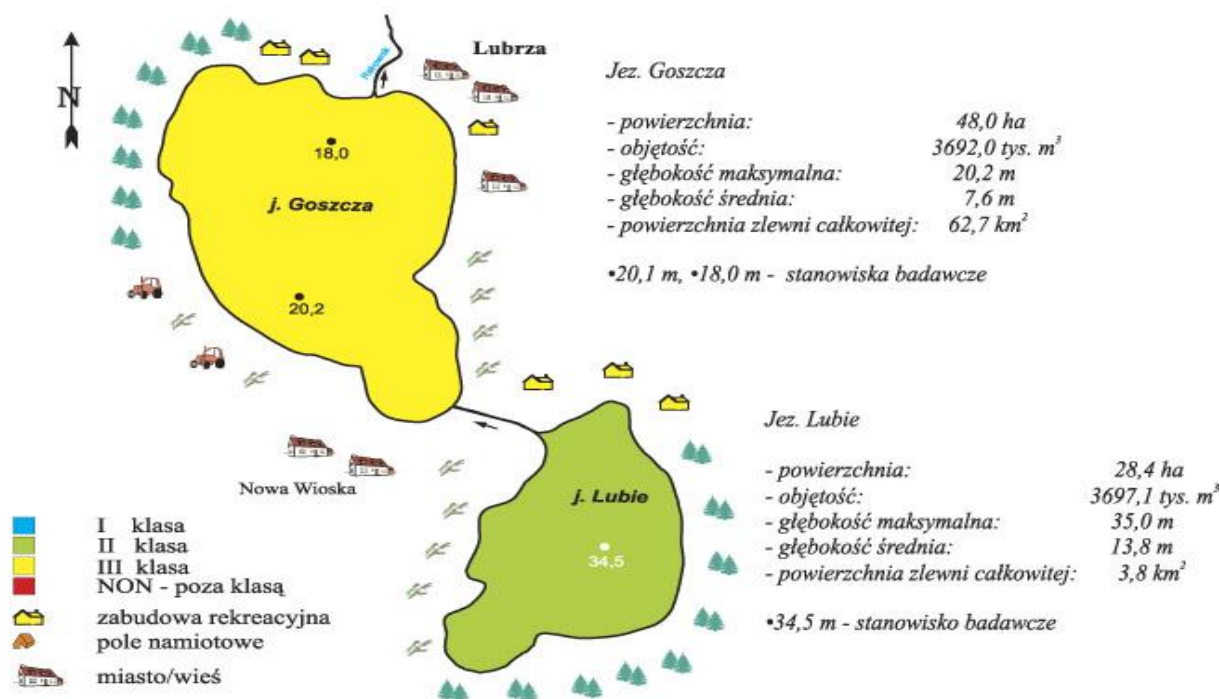
Jezioro Goszcza – jezioro morenowe powierzchnia zbiornika wynosi 48 ha i objętość 3692 tys. m<sup>3</sup>. Jezioro o III klasie jakości wody. Goszcza połączone jest kanałem z innymi jeziorami leżącymi w pobliżu Lubrzy. Roślinność jest pospolita: trzcina pospolita – głównie na zachodniej części jeziora, pałka wąskolistna, tatarak zwyczajny. Pomimo że jezioro spełnia głównie funkcję rekreacyjno-turystyczną, służy również do celów rybackich. Na jeziorze prowadzi się ekstensywną gospodarkę rybacką. Odłowy i zarybianie prowadzi Polski Związek Wędkarski. W jeziorze żyją lin, szczupak, sandacz, węgorz, karaś, leszcz, ukleja, krap, karp, sum, płoć, okoń, wzdrega.



**Jeziro Goszcza, plaża Przylep.**

### **Jeziro Lubie**

Jeziro Lubie pow. 28,4 ha. jest głębokie - głębokość maksymalna wynosi 35 m, a średnia – 13,8 m. Misa jeziora jest zwarta, blisko 90 % linii brzegowej ma charakter klifowy. Wody jeziora zasilane są przede wszystkim spływem powierzchniowym ze zlewni oraz dopływem wód podziemnych. Odpływ odbywa się na północ w kierunku jeziora Goszcza. Powierzchnia zlewni całkowitej jest bardzo mała i wynosi tylko 3,8 km<sup>2</sup>. Nad jeziorem i w jego zlewni występuje dość liczna zabudowa rekreacyjna i wypoczynkowa. Posiada dobre warunki morfometryczne, zabezpieczające jezioro przed degradującym wpływem zanieczyszczeń antropogennych. Pod względem fizyko-chemicznym wody jeziora w okresie wiosennym charakteryzowały się bardzo wysokim stężeniem soli mineralnych wyrażonych wskaźnikiem przewodności elektrolitycznej właściwej (PEW), a w okresie letnim, w strefie naddanej jeziora, bardzo wysokim stężeniem fosforanów. Ocenione według systemu oceny jakości wód jeziorowych jezioro Lubie kwalifikuje się do II klasy jakości. Pod względem sanitarnym jakość wód jeziora odpowiada I klasie jakości, co oznacza, że do wód jeziora nie przedostają się ścieki związane z pobytem wypoczynkowym ludzi.



### Jeziro Goszcza i jeziro Lubie na terenie Gminy Lubrza

#### Jeziro Niesłysz

Jeziro Niesłysz (pow. 486,2 ha, dł. 4700 m, szer. 1700m, maks. głęb. 34,7 m) jest największym jeziorem na Pojezierzu Lubuskim. Linia brzegowa jeziora (dł. 19 km) jest urozmaicona wieloma zatokami tj. Zatoka Juliusza, Bogenza, Wcięcie, Kolina, Borowska, Szary Kamień) i półwyspami. Jeziro Niesłysz ma rozwinięty system dopływów i odpływów. Zbiornik zasilają przede wszystkim źródła wód podziemnych oraz trzy dopływy, które łączą go z małymi jeziorkami, leżącymi w bliskim sąsiedztwie. Do wschodniej części wpada mały ciek, biorący początek w okolicy Wilkowa z jeziora Księży Dół (Księżno). Do wąskiej i głęboko wcinającej się zatoki od południa wpada struga z jeziora Czarny Dół. Wreszcie od południowo-wschodniej części wpada ciek z jeziora Złoty Potok (pow. 30 ha). Dwa ostanie z jezior stanowiły kiedyś całość z Jeziorem Niesłysz. Jeziro ma dwa odpływy: północny w kierunku grupy jezior okolic Lubrzy oraz południowy – do Odry. Decydujący wpływ na poziom wody w jeziorze ma odpływ południowy. Ujęty w system grobli i śluz kanał pod Ołobokiem odprowadza swe wody do rzeki Ołobok, wpadającej do Odry. Wody jeziora są czyste i przejrzyste. Jeziro stanowi idealny akwen do uprawiania różnorodnych sportów wodnych i wędkarstwa.



**Jeziro Niesłysz – Plaża Tyczyno**

#### **Inne zbiorniki wodne i ciek.**

1. Kanał prowadzący od jeziora Niesłysz przy osiedlu Weneckim do Mostek – miejsce wykorzystywane przez wędkarzy.
2. Kanał Niesulicki od Mostek do miejscowości Nowa Wioska - miejsce wykorzystywane przez wędkarzy.
3. Kanał w miejscowości Nowa Wioska łączący jezioro Goszcza i Lubie - miejsce wykorzystywane przez wędkarzy i kajakarzy.
4. Kanał Rakownik, przez kanał przebiega Lubrzański Szlak Kajakowy. Stacja w miejscowości Lubrza - początek szlaku kajakowego przy Paklicku miejsce podejmowania kajaków, ciek wodny wykorzystywany przez wędkarzy i kajakarzy.
5. Jezioro Lubrza - niewielkie jezioro morenowe wykorzystywane głównie przez wędkarzy. Przez jezioro przebiega Lubrzański Szlak Kajakowy.
6. Rudny Staw choć na mapach jest ono zaznaczane jako jezioro, w rzeczywistości to wielkie trzcinowisko.
7. Jezioro Polno -na południowy wschód od miejscowości Staropole wykorzystywany przez wędkarzy.
8. Jezioro Pień - niewielkie płytkie jezioro, na południe od wsi Nowa Wioska i rezerwatu przyrody Pniewski Łuk. Jezioro Pień jest zbiornikiem położonym w lesie. Jest własnością prywatną. Wędkowanie oraz wypoczynek na terenie jeziora jest możliwe po uzyskaniu zgody właściciela.



9. Jezioro Wągiel znajduje się na północ od przysiółka wsi Nowa Wioska - wykorzystywane przez wędkarzy.
10. Akwen wodny pokopalniany przy drodze z Buczyny do Sieniawy- wykorzystywany przez wędkarzy.
11. Akwen wodny pokopalniany w miejscowości Buczyna – wykorzystywany przez wędkarzy.
12. Akwen wodny w Zagajach - wykorzystywany przez wędkarzy.

### **6.3. Liczba spraw zgłoszonych do Urzędu i załatwionych z zakresu ochrony środowiska:**

Liczba spraw zgłoszonych do Urzędu i załatwionych z zakresu ochrony środowiska

W roku 2022, w zakresie ochrony środowiska do Urzędu Gminy w Lubrzy wpłynęły następujące wnioski:

- 20 wniosków o wydanie zezwolenia na wycinkę drzew,
- 17 wniosków zamiaru usunięcia drzew,
- 10 wniosków o przycinkę drzew
- 5 wniosków lub pism dotyczących wywrotów
- 4 wnioski o wydanie decyzji o środowiskowych uwarunkowaniach,
- 2 wnioski o przeniesienie decyzji o środowiskowych uwarunkowaniach
- 3 wnioski o umieszczenie w wykazie kąpielisk –OW Kormoran (kąpielisko w Niesulicach), Plaża gminna Niesulice 1, Plaża gminna Niesulice 2
- 2 wnioski na wyrażenie zgody na utworzenie miejsca okazjonalnie wykorzystywanego do kąpieli: Harcerska Baza Obozowa „Krzeczków” ZHP Hufiec Wrocław. Organizator: Związek Harcerstwa Polskiego, Chorągiew Dolnośląska, Hufiec Wrocław im. Polonii Wrocławskiej i ZHP Chorągiew Dolnośląska Hufiec w Świdnicy- Harcerska Baza Obozowa w Niesulicach

Liczba zgłoszeń i kontroli przeprowadzanych przez UG: j.w.



## 7. Rolnictwo

Jedną z form użytkowania terenu Gminy Lubrza jest ich rolnicze wykorzystanie. Na podstawie danych zebranych przy sporządzaniu opracowania ustalono, że na terenie Gminy Lubrza funkcjonuje 239 gospodarstw rolnych.

W obrębie gruntów rolnych przeważają grunty orne, w tym największy udział mają grunty o IV klasie bonitacyjnej oraz w niewielkiej części łąki i pastwiska. Na terenach ornym uprawiane są głównie: zboża jare, kukurydza i rzepak, a w mniejszym areale: zboża ozime, rośliny okopowe, łąki i pastwiska.

Z uwagi na zmieniający się klimat w ostatnich latach zaobserwowano zwiększone występowanie niekorzystnych zjawisk atmosferycznych, które niewątpliwie wpływają na kondycję rolnictwa. W 2022 roku na terenie Gminy Lubrza wystąpiły takie zjawiska atmosferyczne jak: przymrozki wiosenne przy braku okrywy śnieżnej następnie susza, powodujące szkody w uprawach rolnych.



## 8. Sprawy obywatelskie

### Liczba mieszkańców

Gminę Lubrza, na dzień 31 grudnia 2022 roku zamieszkiwało **3.614 osób**, w tym 1.762 kobiety i 1.852 mężczyzn.

W roku 2022 liczba mieszkańców gminy Lubrza zmniejszyła się o 12 osób w stosunku do roku 2021.

W odniesieniu do poszczególnych kategorii wiekowych liczba mieszkańców kształtuje się następująco:

- liczba mieszkanek w wieku przedprodukcyjnym (14 lat i mniej) wynosiła 285 osób, a liczba mieszkańców – 319,
- liczba mieszkanek w wieku produkcyjnym (15-59 lat) wynosiła 1050 osób, a liczba mieszkańców w wieku produkcyjnym (15-64) wynosiła 1299,
- liczba mieszkanek w wieku poprodukcyjnym wynosiła 430, a liczba mieszkańców: 231.

W 2022 r. narodziło się w gminie 28 osób, w tym 11 dziewczynek i 17 chłopców, a zmarło 36 osób, w tym 16 kobiet i 20 mężczyzn.

### Dowody osobiste

Zgodnie z art. 24 ust. 4 ustawy z dnia 6 sierpnia 2010 r. o dowodach osobistych (Dz. U. z 2022 poz. 671 t.j.) wydanie dowodu osobistego następuje nie później niż w terminie 30 dni od dnia złożenia wniosku.

Średni czas oczekiwania na dowód osobisty w 2022 r. wynosił 3 tygodnie.

Liczba wydanych dowodów osobistych w roku 2022 wynosił: 345





## 9. Realizacja uchwał Rady Gminy Lubrza

Rada Gminy Lubrza VIII kadencji (2018-2023) w roku 2022 podjęła 86 uchwał.

### Uchwały uchwalone w 2022 roku

Data sesji	Nr uchwały	Treść uchwały
<b>01.2022</b>		
	<b>XXXI/251/22</b>	Uchwała w sprawie: zmiany uchwały budżetowej Gminy Lubrza na rok 2022
	<b>XXXI/252/22</b>	Uchwała w sprawie: zmian Wieloletniej Prognozy Finansowej Gminy Lubrza na lata 2022-2030
	<b>XXXI/253/22</b>	Uchwała w sprawie: zaciągnięcia kredytu długoterminowego
	<b>XXXI/254/22</b>	Uchwała w sprawie: zmiany uchwały Nr XXVIII/221/21 Rady Gminy Lubrza z dnia 29 listopada 2021r
	<b>XXXI/255/22</b>	Uchwała w sprawie: uchwalenia rocznego programu współpracy Gminy Lubrza z organizacjami pozarządowymi oraz podmiotami, o których mowa w art. 3 ust. 3 ustawy z dnia 24 kwietnia 2003r. o działalności pożytku publicznego i wolontariacie, na rok 2022
	<b>XXXI/256/22</b>	Uchwała w sprawie: udzielenia pomocy finansowej Powiatowi Świebodzińskiemu
	<b>XXXI/257/22</b>	Uchwała w sprawie: ustalenia wysokości ekwiwalentu pieniężnego dla strażaka ratownika OSP
	<b>XXXI/258/22</b>	Uchwała w sprawie: zatwierdzenia planu pracy Komisji Budżetowej na 2022 rok
	<b>XXXI/259/22</b>	Uchwała w sprawie: zatwierdzenia planu pracy Komisji Rewizyjnej na 2022 rok
	<b>XXXI/260/22</b>	Uchwała w sprawie: zatwierdzenia planu pracy Komisji Skarg, Wniosków i Petycji na 2022 rok
<b>03.2022</b>		
	<b>XXXII/261/22</b>	Uchwała w sprawie: zmiany uchwały budżetowej Gminy Lubrza na rok 2022
	<b>XXXII/262/22</b>	Uchwała w sprawie: zmian Wieloletniej Prognozy Finansowej Gminy Lubrza na lata 2022-2030
	<b>XXXII/263/22</b>	Uchwała w sprawie: skargi na działalność Wójta Gminy Lubrza
	<b>XXXII/264/22</b>	Uchwała w sprawie: nie wyrażenia zgody na wyodrębnienie w budżecie Gminy Lubrza na rok 2023 środków stanowiących fundusz sołecki.



	<b>XXXII/265/22</b>	Uchwała w sprawie: obciążenia nieruchomości gminnej położonej w Lubrzy odpłatną służebnością gruntową
	<b>XXXII/266/22</b>	Uchwała w sprawie: wyrażenia zgody na zamianę nieruchomości
	<b>XXXII/267/22</b>	Uchwała w sprawie: przyjęcia Programu opieki nad zwierzętami bezdomnymi oraz zapobiegania bezdomności zwierząt na terenie gminy Lubrza w 2022 r.
	<b>XXXII/268/22</b>	Uchwała w sprawie: wykazu kąpielisk oraz określenia sezonu kąpielowego na terenie gminy Lubrza na rok 2022
	<b>XXXII/269/22</b>	Uchwała w sprawie: przystąpienia Gminy Lubrza do realizacji programu „Korpus Wsparcia Seniorów” na rok 2022
	<b>XXXII/270/22</b>	Uchwała w sprawie: Gminnego Programu Profilaktyki i Rozwiązywania Problemów Alkoholowych oraz Przeciwdziałania Narkomanii na 2022 r.
<b>04.2022</b>		
	<b>XXXIII/271/22</b>	Uchwała w sprawie: zmiany uchwały budżetowej Gminy Lubrza na rok 2022
	<b>XXXIII/272/22</b>	Uchwała w sprawie: upoważnienia Wójta Gminy Lubrza do dokonywania zmian w planie dochodów i wydatków budżetu Gminy Lubrza w celu realizacji zadań związanych z pomocą obywatelom Ukrainy
	<b>XXXIII/273/22</b>	Uchwała w sprawie: określenia zakresu pomocy obywatelom Ukrainy
	<b>XXXIII/274/22</b>	Uchwała w sprawie: przystąpienia do sporządzenia miejscowego planu zagospodarowania przestrzennego gminy Lubrza w obrębie Mostki
<b>05.2022</b>		
	<b>XXXIV/275/22</b>	Uchwała w sprawie: zmiany uchwały budżetowej Gminy Lubrza na rok 2022
	<b>XXXIV/276/22</b>	Uchwała w sprawie: zmian Wieloletniej Prognozy Finansowej Gminy Lubrza na lata 2022-2030
	<b>XXXIV/277/22</b>	Uchwała w sprawie: zasady i trybu udzielania dotacji celowych z budżetu Gminy Lubrza na zadania służące poprawie jakości powietrza
	<b>XXXIV/278/22</b>	Uchwała w sprawie: ryczałtowej stawki opłaty za gospodarowanie odpadami komunalnymi za rok od domu letniskowego lub od innej nieruchomości wykorzystywanej na cele rekreacyjno-wypoczynkowe
	<b>XXXIV/279/22</b>	Uchwała w sprawie: nadania nazwy „Osiedle Wenecja” w Przełazach



	<b>XXXIV/280/22</b>	Uchwała w sprawie: wyrażenia opinii do projektu uchwały Sejmiku Województwa Lubuskiego w sprawie obszaru chronionego krajobrazu o nazwie „Rynna Paklicy i Ołoboku”;
	<b>XXXIV/281/22</b>	Uchwała w sprawie: uchwalenia miejscowego planu zagospodarowania przestrzennego gminy Lubrza w obrębie Przełazy
	<b>XXXIV/282/22</b>	Uchwała w sprawie: uchwalenia miejscowego planu zagospodarowania przestrzennego gminy Lubrza w obrębie Mostki
<b>06.2022</b>		
	<b>XXXV/283/22</b>	Uchwała w sprawie: zmiany uchwały budżetowej Gminy Lubrza na rok 2022
	<b>XXXV/284/22</b>	Uchwała w sprawie: zmian Wieloletniej Prognozy Finansowej Gminy Lubrza na lata 2022-2030
	<b>XXXV/285/22</b>	Uchwała w sprawie: zmieniająca uchwałę NR XXXI/256/22 RADY GMINY LUBRZA z dnia 31 stycznia 2022 r. w sprawie udzielenia pomocy finansowej Powiatowi Świebodzińskiemu
	<b>XXXV/286/22</b>	Uchwała w sprawie: uchwalenia miejscowego planu zagospodarowania przestrzennego gminy Lubrza w obrębie Mostki i Staropole
	<b>XXXV/287/22</b>	Uchwała w sprawie: wyrażenia zgody na zbycie w drodze bezprzetargowej nieruchomości stanowiącej mienie komunalne Gminy Lubrza
	<b>XXXV/288/22</b>	Uchwała w sprawie: wyrażenia zgody na zbycie w drodze przetargu ograniczonego, nieruchomości stanowiącej mienie komunalne Gminy Lubrza
	<b>XXXV/289/22</b>	Uchwała w sprawie: wyrażenia zgody na zbycie w drodze bezprzetargowej nieruchomości gruntowej stanowiącej mienie komunalne Gminy Lubrza
	<b>XXXV/290/22</b>	Uchwała w sprawie: uchwalenia "Regulaminu dostarczania wody i odprowadzania ścieków na terenie Gminy Lubrza
	<b>XXXV/291/22</b>	Uchwała w sprawie: udzielenia wotum zaufania dla Wójta Gminy Lubrza
	<b>XXXV/292/22</b>	Uchwała w sprawie: zatwierdzenia sprawozdania finansowego Gminy Lubrza wraz ze sprawozdaniem z wykonania budżetu Gminy Lubrza za rok 2021
	<b>XXXV/293/22</b>	Uchwała w sprawie: udzielenia absolutorium Wójtowi Gminy Lubrza za 2021 rok
<b>07.2022</b>		



	<b>XXXVI/294/22</b>	Uchwała w sprawie: nadania nazwy ulica „ Osiedle Źródlane” w Przelazach
	<b>XXXVI/295/22</b>	Uchwała w sprawie: wyrażenia zgody na zbycie w drodze bezprzetargowej, nieruchomości stanowiącej mienie komunalne Gminy Lubrza
	<b>XXXVI/296/22</b>	Uchwała w sprawie: wyrażenia zgody na zbycie w drodze przetargu nieograniczonego nieruchomości stanowiącej mienie komunalne Gminy Lubrza
	<b>XXXVI/297/22</b>	Uchwała w sprawie: wysokości stawek opłaty za gospodarowanie odpadami komunalnymi od nieruchomości, na której znajduje się domek letniskowy, lub od innej nieruchomości wykorzystywanej na cele rekreacyjno-wypoczynkowe
	<b>XXXVI/298/22</b>	Uchwała w sprawie: zmieniająca uchwałę w sprawie określenia terminu, częstotliwości i trybu uiszczania opłaty za gospodarowanie odpadami komunalnymi
	<b>XXXVI/299/22</b>	Uchwała w sprawie: zmiany wzoru deklaracji o wysokości opłaty za gospodarowanie odpadami komunalnymi oraz warunków i trybu składania deklaracji za pomocą środków komunikacji elektronicznej
<b>09.2022</b>		
	<b>XXXVII/300/22</b>	Uchwała w sprawie: zmiany uchwały budżetowej Gminy Lubrza na rok 2022
	<b>XXXVII/301/22</b>	Uchwała w sprawie: nadania nazwy ulica „ Osiedle Nad Stawami” w miejscowości Nowa Wioska
	<b>XXXVII/302/22</b>	Uchwała w sprawie: ustalenia średniej ceny jednostki paliwa w Gminie Lubrza w roku szkolnym 2022/2023
	<b>XXXVII/303/22</b>	Uchwała w sprawie: określenia zasad udzielania i rozmiaru obniżek tygodniowego obowiązkowego wymiaru godzin zajęć dla dyrektora, wicedyrektora oraz nauczycieli, którym powierzono stanowiska kierownicze w placówkach oświatowych oraz ustalenia tygodniowego obowiązkowego wymiaru godzin zajęć nauczycieli niewymienionych w art. 42 ust. 3 ustawy Karta Nauczyciela
	<b>XXXVII/304/22</b>	Uchwała w sprawie: uchwalenia miejscowego planu zagospodarowania przestrzennego gminy Lubrza w obrębie Mostki
	<b>XXXVII/305/22</b>	Uchwała w sprawie: określenia terminu, częstotliwości i trybu uiszczania opłaty za gospodarowanie odpadami komunalnymi
	<b>XXXVII/306/22</b>	Uchwała w sprawie: postanowienia o odbieraniu odpadów komunalnych od właścicieli określonych rodzajów nieruchomości, na których nie zamieszkują mieszkańcy, a powstają odpady komunalne



	<b>XXXVII/307/22</b>	Uchwała w sprawie: wzoru deklaracji o wysokości opłaty za gospodarowanie odpadami komunalnymi oraz warunków i trybu składania deklaracji za pomocą środków komunikacji elektronicznej
	<b>XXXVII/308/22</b>	Uchwała w sprawie: określenia szczegółowego sposobu i zakresu świadczenia usług w zakresie odbierania odpadów komunalnych od właścicieli nieruchomości i zagospodarowania tych odpadów, w zamian za uiszczoną przez właściciela nieruchomości opłatę za gospodarowanie odpadami komunalnymi, częstotliwości odbierania odpadów komunalnych od właściciela nieruchomości i sposobu świadczenia usług przez punkty selektywnego zbierania odpadów komunalnych
	<b>XXXVII/309/22</b>	Uchwała w sprawie: regulaminu utrzymania czystości i porządku na terenie Gminy Lubrza
<b>10.2022</b>		
	<b>XXXVIII/310/22</b>	Uchwała w sprawie: zmiany uchwały budżetowej Gminy Lubrza na rok 2022
	<b>XXXVIII/311/22</b>	Uchwała w sprawie: zmian Wieloletniej Prognozy Finansowej Gminy Lubrza na lata 2022-2030
	<b>XXXVIII/312/22</b>	Uchwała w sprawie: zaciągnięcia zobowiązania na rok 2023 w celu realizacji zadania pn. „Doposażenie Samorządowego Zakładu Budżetowego w Lubrzy”
	<b>XXXVIII/313/22</b>	Uchwała w sprawie: zaciągnięcia zobowiązania na rok 2023 w celu realizacji zadania pn. „Przebudowa drogi gminnej w miejscowości Boryszyn – Etap II”
	<b>XXXVIII/314/22</b>	Uchwała w sprawie: określenia wysokości stawek podatku od nieruchomości
	<b>XXXVIII/315/22</b>	Uchwała w sprawie: zmiany uchwały nr XXXVII/307/22 Rady Gminy Lubrza z dnia 16 września 2022r. w sprawie wzoru deklaracji o wysokości opłaty za gospodarowanie odpadami komunalnymi oraz warunków i trybu składania deklaracji za pomocą środków komunikacji elektronicznej
	<b>XXXVIII/316/22</b>	Uchwała w sprawie: ustalenia stawek czynszu za lokale użytkowe, pomieszczenia i budynki gospodarcze, grunty nierolnicze i inne grunty stanowiące własność Gminy Lubrza
	<b>XXXVIII/317/22</b>	Uchwała w sprawie: zmieniająca uchwałę w sprawie wyrażenia zgody na zawarcie przez Gminę Lubrza porozumienia międzygminnego i przystąpienia do opracowania i wdrożenia Planu Działań na lata 2021-2027 (FEWL 21-27) obejmującego gminy Lubrza, Łagów i Skąpe
	<b>XXXVIII/318/22</b>	Uchwała w sprawie: utworzenia świebodzińskiego Związku Powiatowo-Gminnego



<b>11.2022</b>		
	<b>XXXIX/319/22</b>	Uchwała w sprawie: zmiany uchwały budżetowej Gminy Lubrza na rok 2022
	<b>XXXIX/320/22</b>	Uchwała w sprawie: określenia wysokości stawek podatku od środków transportowych
	<b>XXXIX/321/22</b>	Uchwała w sprawie: określenia stawki za 1 kilometr przebiegu pojazdu
	<b>XXXIX/322/22</b>	Uchwała w sprawie: uchwalenia rocznego programu współpracy Gminy Lubrza z organizacjami pozarządowymi oraz podmiotami, o których mowa w art. 3 ust. 3 ustawy z dnia 24 kwietnia 2003r. o działalności pożytku publicznego i wolontariacie, na rok 2023
<b>12.2022</b>		
	<b>XL/323/22</b>	Uchwała w sprawie: wyboru metody ustalenia opłaty za gospodarowanie odpadami komunalnymi i ustalenia wysokości stawki tej opłaty oraz ustalenia stawki opłaty za pojemnik lub worek
	<b>XL/324/22</b>	Uchwała w sprawie: przyjęcia Gminnego Programu Przeciwdziałania Przemocy w Rodzinie oraz Ochrony Ofiar Przemocy w Rodzinie na lata 2022 – 2024
	<b>XL/325/22</b>	Uchwała w sprawie: przyjęcia Gminnego Programu Wspierania Rodziny na lata 2022-2024
<b>12.2022</b>		
	<b>XLI/326/22</b>	Uchwała w sprawie: zmiany uchwały budżetowej Gminy Lubrza na rok 2022
	<b>XLI/327/22</b>	Uchwała w sprawie: zmian Wieloletniej Prognozy Finansowej Gminy Lubrza na lata 2022-2030
	<b>XLI/328/22</b>	Uchwała w sprawie: uchwalenia budżetu Gminy Lubrza na rok 2023
	<b>XLI/329/22</b>	Uchwała w sprawie: Wieloletniej Prognozy Finansowej Gminy Lubrza na lata 2023-2026
	<b>XLI/330/22</b>	Uchwała w sprawie: ustalenia stawki jednostkowej dotacji przedmiotowej udzielanej z budżetu Gminy Lubrza dla Samorządowego Zakładu Budżetowego na utrzymanie cmentarzy komunalnych na terenie gminy Lubrza na 2023r
	<b>XLI/331/22</b>	Uchwała w sprawie: ustalenia dopłat do taryfy dla odbiorców usług wodociągowo-kanalizacyjnych
	<b>XLI/332/22</b>	Uchwała w sprawie: wysokości diet radnych i zwrotu kosztów podróży służbowych



	<b>XLI/333/22</b>	Uchwała w sprawie: wniosku Tymczasowej Rady Stanu Narodu Polskiego Komitetu Konstytucyjnego Teresy Garland ze Skawiny dotyczącej poparcia Statusu Cywilizacyjnego rocznicy Intronizacji Chrystusa na Króla Polski, która odbyła się w Krakowie- Łagiewniki w dniu 19.11.2016 r. przez Gminę Lubrza
	<b>XLI/334/22</b>	Uchwała w sprawie: wyrażenia zgody na zawarcie przez Gminę Lubrza partnerstwa w formie porozumienia w celu opracowania i wdrożenia strategii terytorialnej obejmującej gminy Lubrza, Łagów, Skąpe oraz Powiat Świebodziński
	<b>XLI/335/22</b>	Uchwała w sprawie: podwyższenia w roku 2023 kryterium dochodowego w celu udzielenia wsparcia w ramach wieloletniego rządowego programu "Posiłek w szkole i w domu na lata 2019-2023
	<b>XLI/336/22</b>	Uchwała w sprawie: ustanowienia gminnego programu osłonowego "posiłek w szkole dla dzieci i młodzieży" na rok 2023



## 10. Oświata

### 10.1. Sieć szkolno-przedszkolna w Gminie Lubrza

W Gminie Lubrza funkcjonują następujące placówki oświatowe:

- 1) Publiczna Szkoła Podstawowa w Lubrzy
- 2) Niepubliczne Przedszkole w Lubrzy.
- 3) Niepubliczna Szkoła Podstawowa w Mostkach
- 4) Niepubliczne Przedszkole w Mostkach

W gminie funkcjonują dwie szkoły podstawowe – ośmioklasowa Publiczna Szkoła Podstawowa w Lubrzy i trzyklasowa Niepubliczna Szkoła Podstawowa w Mostkach.

Niepubliczne przedszkola prowadzone są w dwóch miejscowościach: w Lubrzy i w Mostkach.

Wszystkie dzieci z terenu Gminy Lubrza będące w wieku przedszkolnym mają zabezpieczoną opiekę w tych dwóch placówkach. Jednakże są dzieci, które uczęszczają do niepublicznych przedszkoli prowadzonych na terenie innych gmin, najczęściej jest to spowodowane dojazdem rodziców tych dzieci do pracy min. w pobliskim Świebodzinie.

W roku 2022 Gmina Lubrza realizowała zadania oświatowe wynikające z ustawy o systemie oświaty i rozporządzeń wykonawczych poprzez zabezpieczenie działalności przedszkoli i szkół podstawowych, a także zapewniała dostępność do edukacji dla uczniów niepełnosprawnych, finansując ich dowóz do szkół.

Zadania oświatowe realizowane są przy pomocy środków otrzymywanych z budżetu państwa (subwencji oświatowej) oraz budżetu gminy.

### 10.2. Liczba dzieci w placówkach

Liczba dzieci w poszczególnych placówkach edukacyjnych wykazanych w SIO wg stanu na 31 grudnia 2022 r. przedstawiała się następująco:

Publiczna Szkoła Podstawowa w Lubrzy	279
w tym oddział „0”	29
Niepubliczna Szkoła w Mostkach	26
Niepubliczne Przedszkole w Lubrzy	72
Niepubliczne Przedszkole w Mostkach	56





### 10.3. Zatrudnienie w szkołach (stan na 31.12.2022r.)

- 1) Publiczna Szkoła Podstawowa w Lubrzy:
  - 24 nauczycieli zatrudnionych na pełen etat,
  - 6 nauczycieli zatrudnionych w niepełnym wymiarze,
  - 9 pracowników niepedagogicznych zatrudnionych na pełen etat,
  - 2 pracowników niepedagogicznych zatrudnionych na ½ etatu;
- 2) Niepubliczna Szkoła Podstawowa w Mostkach:
  - 3 nauczycieli zatrudnionych na pełen etat,
  - 2 nauczycieli zatrudnionych na ½ etatu,
  - 2 osoba zatrudniona na podstawie umowy zlecenie

### 10.4. Wyposażenie szkół

Szkoły na terenie gminy posiadają pracownie komputerowe i dostęp do Internetu. Dyrektorzy jednostek oświatowych rokrocznie zakupują ze środków własnych, a także pozyskanych w ramach projektów i programów, pomoce dydaktyczne oraz sprzęt sportowy niezbędny do prowadzenia zajęć edukacyjnych. W ubiegłym roku w szkołach w Lubrzy i Mostkach dokonano kilku remontów oraz wyposażono pracownie w programie „Laboratoria Przyszłości”. W PSP w Lubrzy w okresie lipiec – sierpień 2022 wyremontowana została stołówka szkolna. Zakres prac obejmował malowanie stołówki (oczyszczenie oraz wyrównanie powierzchni, malowanie, położenie tynku mozaikowego) oraz malowanie magazynów. Koszt stołówka: 12523,01zł, koszt magazyny: 2100 zł + materiały 1295,50 zł. Wymienione zostały podłogi w salach 306, 310, 312. W listopadzie 2022 wymieniona została również podłoga w Sali 108. Rodzice klasy 3a zakupili farby i we własnym zakresie odmalowali salę. Założono rolety w salach 312, 208, 206, 308, 306 oraz odmalowano salę 306, 308. Wyremontowano świetlice szkolne, sekretariat szkoły, gabinet dyrektora. Zakupiono meble oraz szafki uczniowskie do świetlic szkolnych oraz sal dydaktycznych, monitory dotykowe i sprzęt czyszczący.

W budynku szkoły i przedszkola w Mostkach wyremontowana została łazienka, zorganizowano pomieszczenie dla logopedy oraz do nauki języka polskiego dla dzieci z Ukrainy z pełnym wyposażeniem. Zmodernizowano i wymieniono wyposażenie w kuchni (meble, szafy wnękowe, kuchenka gazowa, naczynia kuchenne, zlewozmywak, wymiana oświetlenia), zakupiono także fortecę drewnianą na plac zabaw. W roku 2022 zakupiono również szereg pomocy dydaktycznych



dla uczniów (w tym uczniów z Ukrainy), między innymi: tablety, odtwarzacze cd, materiały plastyczne, książki, laptopy, monitory multimedialne, pomoce dydaktyczne do nauki języków obcych, pomoce dydaktyczne/ zabawki dla najmłodszych, gry integracyjne, nagłośnienie, drukarki, słowniki, materace, tablice korkowe.

Baza lokalowa, jaką dysponują jednostki oświatowe obejmuje łącznie 3 obiekty szkolne i przedszkolne.

Zarówno przy szkole podstawowej w Lubrzy jak i w Mostkach funkcjonuje boisko sportowe oraz plac zabaw.

### **10.5. Projekty realizowane w szkołach**

W 2022 roku Publiczna Szkoła Podstawowa w Lubrzy przystąpiła do realizacji następujących programów:

- 1) „Aktywna Tablica” - szkoła zakupiła szereg pomocy dydaktycznych oraz programów multimedialnych wspierających rozwój koncentracji uwagi , terapię logopedyczną, wspomagających rozwój procesów komunikacji i kompetencji społeczno-emocjonalnych oraz wspomagających proces uczenia się
- 2) Laboratoria Przyszłości to inicjatywa edukacyjna realizowana przez Ministerstwo Edukacji i Nauki we współpracy z Centrum GovTech w Kancelarii Prezesa Rady Ministrów. W ramach projektu Szkoła uzyskała 75.000 zł na zakup nowoczesnego sprzętu
- 3) W ramach projektu „Poznaj Polskę” szkoła otrzymała dofinansowanie do wycieczek szkolnych dla klas 1-7 w kwocie 25 000,00 zł
  - 1) Pomoc psychologiczno-pedagogiczna - Ministerstwo Edukacji i Nauki przyznało szkole dodatkowe środki finansowe na zorganizowanie zajęć z zakresu pomocy psychologiczno-pedagogicznej w wysokości 9856 zł.
  - 2) Tu mieszkam tu zmieniam EKO - Fundacja Santander Bank Polska S.A. - Kwota otrzymanego grantu 10.000 zł
- 3) „Szkoła Pełna Talentów”
- 4) „Mediacja jako metoda rozwiązywania konfliktów i zapobiegania przemocy w szkole i środowisku rówieśniczym”
- 5) „Mediacje w edukacji”
- 6) Biznes nie taki straszny jak go malują – (rozpoczęcie 1.12.2022) – programem objęte klasy 8a/8b. Realizowany przez Fundację Rozwoju Talentów i Fundację w Górę
- 7) Projekt edukacyjny – Jestem z SOS Wioski Dziecięce
- 8) „Haki na cyberataki”



- 9) „Lekturki spod chmurki”,
- 10) „Czujka na straży twojego bezpieczeństwa”

Niepubliczna Szkoła Podstawowa i Przedszkole w Mostkach przystąpiły do realizacji następujących programów:

- 1) „W tekturowym świecie dobrze bawić się będziecie” - certyfikat dla szkoły
- 2) Program MEiN – „Poznaj Polskę” - dofinansowanie w kwocie 7984,00
- 3) „Laboratoria Przyszłości” – dofinansowanie 30000,00 zł
- 4) od września 2022r do sierpnia 2023r. trwał projekt pt. „Do startu w nowy świat”. Kwota pozyskana to 254 357,86zł w tym 55 565,60 na zakup pomocy dydaktycznych oraz na zajęcia dodatkowe dla dzieci przedszkolnych -143 135,00zł – środki pozyskane z europejskich funduszy strukturalnych
- 5) udział w programie „Szkoła do hymnu”
- 6) programy profilaktyczne- „Z higieną za pan brat”, „Nie pal przy mnie proszę”

#### 10.6. Egzamin ósmoklasisty w 2022 r.

Wyniki egzaminu ósmoklasisty uczniów uczęszczających do Publicznej Szkoły Podstawowej w Lubrzy na tle powiatu świebodzińskiego, województwa lubuskiego i kraju w roku 2022 kształtowały się następująco:

ŚREDNIA DLA:	PRZEDMIOT		
	język polski	matematyka	język angielski
kraj	60%	57%	67%
województwo lubuskie	56,71%	52,58%	65,04%
powiat świebodziński	59,64%	53,08%	61,86%
Gmina Lubrza	67,23%	51,75%	55,96%

#### 10.7. Wydatki gminy na oświatę



Ogółem wydatki gminy na oświatę w 2022 roku wyniosły **2 139 782,61** zł, w tym m. in.:

- dotacja dla niepublicznej szkoły podstawowej – **234 795,91** zł; dotacja na jednego ucznia wynosiła w 2022 r. **904,67** zł,
- dotacja dla przedszkola prowadzonego przez inną jst (dzieci uczęszczające do przedszkoli poza terenem naszej Gminy) – **97 333,53** zł,
- dotacja dla niepublicznych przedszkoli – **1 364 933,53** zł; wysokość dotacji na jednego ucznia zarówno w przedszkolu w Lubrzy jak i w Mostkach wynosiła **1 033,93** zł
- dowóz uczniów do szkół (razem z dowozem dzieci niepełnosprawnych) – **366 838,44** zł,
- zapewnienie uczniom prawa do bezpłatnego dostępu do podręczników (finansowane z dotacji) – **2 711,89** zł dla szkoły w Mostkach i 24 241,52 zł dla szkoły w Lubrzy,
- dokształcanie młodocianych (finansowane z dotacji) – **62 683,79** zł

Wydatki ogółem na prowadzenie PSP w Lubrzy łącznie wyniosły **3 953 011,08** zł.

Uśredniona liczba uczniów **289** - wydatki na 1 ucznia wyniosły **13 678,24** zł (miesięcznie **1 139,85**zł).

Subwencja oświatowa wyniosła **2 995 203,00** zł.

W roku 2022 przyznano uczniom stypendia socjalne finansowane z dotacji w wysokości **11 700,00** zł.

#### **10.8. Dojazdy uczniów do placówek oświatowych**

Dojazdy dzieci do szkół realizowane są za pośrednictwem przewoźnika: Przedsiębiorstwo Komunikacji Samochodowej Sp. z o.o. z Zielonej Góry na podstawie zawartej umowy pomiędzy Gminą Lubrzy a Przedsiębiorstwem. Firma realizująca dowozy dzieci w gminie została wyłoniona w przetargu nieograniczonym rozstrzygniętym w grudniu 2021 roku.

W roku 2022 koszt dowozu dzieci do wszystkich placówek na terenie gminy wyniósł **240 657,00** zł.



Według stanu na grudzień 2022 r. do szkoły w Lubrzy dojeżdżało autobusem 143 uczniów, do przedszkola w Lubrzy 8 dzieci, a do szkoły i przedszkola w Mostkach 16 dzieci. Na każdej trasie z dziećmi jechał opiekun zatrudniony przez Gminę. Koszt zatrudnienia opiekunów na umowę zlecenie wyniósł w 2022 r. 51 726,23 zł.

Najdłuższy czas dojazdu ucznia do szkoły w Lubrzy wynosi 25 minut, natomiast do szkoły w Mostkach 20 minut.

Łączny koszt dowozu uczniów niepełnosprawnych przez ich rodziców własnym samochodem lub busem wynajętym przez Gminę, do szkół w Świebodzinie i Międzyrzeczu, a także zwrotu kosztu zakupu biletów miesięcznych dla uprawnionych uczniów w 2022 roku wyniósł 74 455,21 zł.

### **10.9. Zajęcia realizowane w placówkach oświatowych**

W ciągu 2022 roku dla uczniów Publicznej Szkoły Podstawowej w Lubrzy oraz Niepublicznej Szkoły Podstawowej w Mostkach odbywały się zajęcia prowadzone przez specjalistów Poradni Psychologiczno-Pedagogicznej, Policji i innych organizacji. Dzieci brały udział w widowiskach i spotkaniach edukacyjnych, teatrzykach profilaktycznych, konkursach tematycznych. Zarówno uczniowie szkoły w Lubrzy jak i szkoły w Mostkach z licznymi sukcesami uczestniczą w konkursach naukowych i sportowych na szczeblu powiatowym, wojewódzkim, a nawet ogólnopolskim. Rokrocznie uczniowie biorą czynny udział w uroczystościach świąt państwowych (11 listopada, 3 maja), a także w Wielkiej Orkiestrze Świątecznej Pomocy. W poszczególnych placówkach organizowane są dla dzieci m. in.: zajęcia sportowe, taneczne, rytmika, kółka zainteresowań czy zajęcia z logopedą. W PSP w Lubrzy zimą 2022 roku podjęto decyzję o reaktywacji kwartalnej gazetki szkolnej „Kleks”, przeprowadzono zajęcia wakacyjne: „Warsztaty z klockami Cardblock”, „Kraina Eksperymentów”, „Wieczorynka pod chmurką”, „Mister Kuchcik” – Warsztaty Kulinarne, warsztaty z robotem Photon, koncerty Filharmonii, Szkolne dni matematyki, Warsztaty z Krainą eksperymentów i wiele innych. W Gminnym Ośrodku Kultury dla dzieci, młodzieży i dorosłych organizowane są zajęcia: teatralno-muzyczne, fotograficzne, plastyczne, szachowe oraz robotyka.



## 11. Wydarzenia kulturalne i promocja gminy

### 11.1. Wydarzenia kulturalne zorganizowane przez Gminny Ośrodek Kultury:

1. Wieczór kolęd i pastorałek.
2. Mikołajkowy Turniej Szachowy.
3. Szopka Bożonarodzeniowa (przygotowania, występ w 2023)
4. Irena Jarocka na Ziemi Lubuskiej.
5. Cykl: Wspólne tworzenie stron internetowych ( zdjęcia, filmiki itp. prace, pasje..)
6. Dzień Seniora
7. Zielonogórski TKKF. Dwa spotkanie: „SPACER SZLAKIEM NENUFARÓW”, SPOTKANIE POŚWIĘCONE CHODZENIU Z KIJKAMI.
8. FESTIWAL PIOSENKI PATRIOTYCZNEJ (współorganizacja z Gminą Lubrza).
9. Festyn w Boryszynie (wspóludział)
10. Koncert piosenki francuskiej
11. Dzień Mamy
12. Spotkania z ciekawymi ludźmi.
13. Zakończenie projektu „ROBOTYKA” (w związku z zakończeniem: na stanie Gminnego Ośrodka Kultury i Biblioteki został sprzęt o wartości 15.000,00 zł. Jedna trenerka oraz dzieci otrzymały certyfikaty i zaświadczenia.
14. Dzień Kobiet.
15. Ferie zimowe: ZAJĘCIA SPORTOWE Z „MAŁY MISTRZ SPORTU”.
16. Ferie zimowe: POKAZ ILUZJONISTY
17. Spotkanie z Rademenezem.
18. Spotkanie z Olimpijczykami.



## 11.2. Działania podejmowane w ramach promocji gminy:

Festiwal Piosenki Patriotycznej w Lubrzy - 17.09.2022



Obchody Narodowego Święta Niepodległości - 11 listopada - 11.11.2022





Koncert piosenki francuskiej - 27.08.2022  
(współorganizacja z Gminnym Ośrodkiem Kultury i Biblioteką w Lubrzy)



Nagranie programu telewizyjnego - Wakacyjny Drogowskaz - 18.07.2022







## Rodzinny profilaktyczny festyn w Boryszynie - 03.09.2022



## Obchody Święta Narodowego Trzeciego Maja - 03.05.2022





### **11.3. Współpraca gminy Lubrza z innymi społecznościami:**

Lubuska Regionalna Organizacja Turystyczna - LOTUR

Zrzeszenie Gmin Województwa Lubuskiego,

Stowarzyszenie Lokalna Grupa Działania - Brama Lubuska

Klub Seniora w Mostkach,

Stowarzyszenie „Aktywni Razem”

Stowarzyszenie „Asy z Nowej Wioski”.



## **12. Współpraca z Organizacjami Pożytku Publicznego**

W ramach otwartych konkursu, skierowanego do organizacji pozarządowych, zlecono wsparcie wykonania następujących zadań publicznych, na które w budżecie Gminy Lubrza było przeznaczone 74 000,00 zł:

### **1. RADOŚĆ STAROPOLE - Szkolenie sportowe dzieci i młodzieży w Staropolu**

RADOŚĆ Staropole w okresie realizacji zadania publicznego poniosło wydatki w kwocie:

**16 300,00 zł** z 16 300,00 zł przyznanej kwoty. Zadanie wykonano.

### **2. ZJEDNOCZENI LUBRZA - Szkolenie sportowe dzieci i młodzieży w Lubrzy w zakresie gier zespołowych ze szczególnym uwzględnieniem piłki nożnej i piłki ręcznej**

Zjednoczeni Lubrza w okresie realizacji zadania publicznego poniosło wydatki w kwocie:

**29 300,00 zł** z 29 300,00zł przyznanej kwoty. Zadanie wykonano.

### **3. ZORZA MOSTKI - Szkolenie oraz udział w rozgrywkach ligowych w roku 2022 w piłce nożnej w miejscowości Mostki**

ZORZA Mostki w okresie realizacji zadania publicznego poniosło wydatki w kwocie:

**22 300,00 zł** z 22 300,00 zł przyznanej kwoty. Zadanie wykonano.

### **4. ASy Z NOWEJ WIOSKI - Z Nowej Wioski do Kórnik**

Aktywni Sąsiedzi z Nowej Wioski w okresie realizacji zadania publicznego poniosło wydatki w kwocie: **2 000,00 zł** z 2 000,00 zł przyznanej kwoty. Zadanie wykonano.

### **5. PZW - Organizacja zawodów wędkarskich**

Polski Związek Wędkarski Okręg w Zielonej Górze w okresie realizacji zadania publicznego poniósł wydatki w kwocie: **1 994,53 zł** z 2 000,00 zł przyznanej kwoty. Różnica w kwocie: 5,47zł. Zadanie wykonano.

### **6. Aktywni Razem - Bieg o „Złotego Nenufara”**

Stowarzyszenie Aktywni Razem w okresie realizacji zadania publicznego poniosło wydatki w kwocie: **2 000,00 zł** z 2 000,00 zł przyznanej kwoty. Zadanie wykonano.

**ŁĄCZNA KWOTA WYDATKÓW: 73 894,53 ZŁ**



### **13. Ochotnicza Straż Pożarna**

**W gminie Lubrza funkcjonuje 5 ratowniczych jednostek Ochotniczej Straży Pożarnej (Lubrza, Mostki, Nowa Wioska, Zagaje, Bucze). Każda z jednostek, ma do swojej dyspozycji remizę strażacką, jest wyposażona w specjalistyczny sprzęt oraz umundurowanie.**

**Liczba strażaków poszczególnych jednostek OSP (przeszkolonych z aktualnymi badaniami okresowymi):**

- OSP Lubrza – 14 (wyłącznie mężczyźni),
- OSP Mostki – 14 (6 kobiet, 8 mężczyzn),
- OSP Nowa Wioska – 7 (wyłącznie mężczyźni),
- OSP Zagaje – 9 (1 kobieta, 8 mężczyzn),
- OSP Bucze – 7 (wyłącznie mężczyźni).

Łącznie 51 druhow.

**Liczba wyjazdów w 2022 r. do działań ratowniczych poszczególnych jednostek OSP z terenu Gminy Lubrza:**

- OSP Lubrza: 99
- OSP Mostki: 61
- OSP Nowa Wioska: 33
- OSP Zagaje: 12
- OSP Bucze: 5



## 14. Pomoc Społeczna

**Pomoc społeczna** jest określana jako „instytucja polityki społecznej Państwa, mająca na celu umożliwienie osobom i rodzinom przezwyciężenia trudnych sytuacji życiowych, których nie są one w stanie pokonać, wykorzystując własne środki, możliwości i uprawnienia”. Zgodnie z obowiązującą ustawą o pomocy społecznej, ośrodki pomocy społecznej zatrudniają pracowników socjalnych jako realizatorów pomocy społecznej.

Pomoc społeczna udzielana jest na wniosek osoby zainteresowanej oraz z urzędu, a informacje o osobach wymagających pomocy uzyskiwane są z różnych źródeł, na przykład od sołtysów, radnych, szkół, policji, kuratorów, pielęgniarek środowiskowych. Na podstawie zgłoszenia pracownicy socjalni przeprowadzają wywiad środowiskowy w terenie, a następnie, po zebraniu niezbędnych dokumentów, określone są przyczyny i problemy dominujące oraz wnioskuje się o udzielenie pomocy w zależności od indywidualnej sprawy.

**Gminny Ośrodek Pomocy Społecznej w Lubrzy** został utworzony na mocy Uchwały Nr VII/39/90 Gminnej Rady Narodowej w Lubrzy z dnia 28 lutego 1990r. i obejmuje swoim działaniem teren całej gminy. Gminny Ośrodek Pomocy Społecznej zgodnie ze swoim statutem wykonuje funkcje diagnostyczne, planistyczne, decyzyjne i realizacyjne, a jego zadania w szczególności to:

- analiza i ocena zjawisk rodzących zapotrzebowanie na świadczenia pomocy społecznej,
- przyznawanie zgodnie z upoważnieniami i wypłacanie świadczeń przewidzianych ustawą o pomocy społecznej,
- pozyskiwanie urządzeń rehabilitacyjnych i przekazywanie ich mieszkańcom niepełnosprawnym,
- pobudzanie społecznej aktywności w zaspokajaniu niezbędnych potrzeb życiowych osób i rodzin,
- prowadzenie pracy socjalnej jako działalność zawodowa, skierowanej na pomoc osobom i rodzinom we wzmocnieniu lub odzyskaniu zdolności do funkcjonowania w społeczeństwie oraz tworzenie warunków sprzyjających temu celowi;
- organizowanie i świadczenie usług opiekuńczych;
- realizowanie zadań wynikających z rządowych programów pomocy społecznej lub innych ustaw, mających na celu ochronę poziomu życia osób i rodzin po zapewnieniu odpowiednich środków;
- przyznawanie zgodnie z upoważnieniem i wypłacanie świadczeń przewidzianych ustawą o świadczeniach rodzinnych i ustawą o pomocy osobom uprawnionym do alimentów.



Specyfika i charakter Gminy powodują, że pomoc jest udzielana ze względu na: bezrobocie, niepełnosprawność, bezdomność, pomoc rodzinom niepełnym i wielodzietnym oraz pomoc osobom opuszczającym zakład karny, a wiodącą formą przyznawanych świadczeń jest zasiłek stały, zasiłek okresowy. Dużą część wydatków pokrywanych ze środków własnych gminy stanowi koszt opłacania pobytu siedmiu osób w Domach Pomocy Społecznej.

### **Polityka społeczna i praca**

Gminny Ośrodek Pomocy Społecznej opłaca pobyt 6 mieszkańców Gminy Lubrza w domach pomocy społecznej.

W roku 2022 wypłacono świadczenia rodzinne, świadczenie z funduszu alimentacyjnego oraz składki na ubezpieczenia emerytalne i rentowe z ubezpieczenia społecznego:

1. Świadczenia rodzinne: 1381;
2. Świadczenia z Funduszu alimentacyjnego: 110;
3. Składki na ubezpieczenie społeczne opłacane za osoby pobierające niektóre świadczenia rodzinne: 307 ;

Liczba osób bezdomnych, za których główne miejsce przebywania uznaje się daną gminę: brak osób bezdomnych.

Liczba lokali socjalnych i liczba osób na nie oczekujących: 13 mieszkań.

Gminny Ośrodek Pomocy Społecznej zajmuje się obsługą Gminnego Zespołu Interdyscyplinarnego ds. Przeciwdziałania Przemocy w Rodzinie. W roku 2022 prowadzono 10 procedur „Niebieska karta”.

W ramach zadań własnych opłacano składki na ubezpieczenia zdrowotne za 23 osoby.

W ramach zasiłków okresowych pomocy udzielono 15 rodzinom, wypłacając 70 świadczeń na kwotę 14 287,35 zł

Na zasiłki celowe z budżetu Gminy wydatkowano kwotę 5 800 zł.



Zasiłki stałe przyznano 22 osobom, wypłacając 236 świadczeń. Koszt wypłaty zasiłków stałych sfinansowany został w całości ze środków pozyskanych z budżetu wojewody.

Wynagrodzenia dla opiekuna prawnego w kwocie 6 600 zł.

W 2022 roku usługi opiekuńcze świadczone były dla 2 osób na kwotę 8 272,50 zł.

Udzielono pomocy w zakresie dożywiania - realizacja wieloletniego rządowego programu p/n „Posiłek w szkole i w domu”.

Wydano 65 Kart Dużej Rodziny.

W ramach wspierania rodziny w 2022 roku opieką asystenta rodziny objętych było 8 rodzin. Najczęstsze powody skierowania asystenta do rodzin to: niezaradność życiowa, brak lub niewystarczające kompetencje w zakresie prawidłowego wypełniania funkcji opiekuńczo-wychowawczej, prawidłowego prowadzenia gospodarstwa domowego i uzależnień.

W 2022 roku Gmina opłaciła pobyt 4 dzieci w rodzinie zastępczej.

W ramach zadań zleconych opłacano składki za 15 osób pobierających niektóre świadczenia rodzinne, zgodnie z przepisami ustawy o świadczeniach rodzinnych oraz za osoby pobierające zasiłki dla opiekunów, zgodnie z przepisami ustawy z dnia 4 kwietnia 2014 r. o ustaleniu i wypłacie zasiłków dla opiekunów.

Ponadto Gminny Ośrodek Pomocy Społecznej zajmuje się przyznawaniem i wydawaniem Karty Seniora. Do końca 2022 r. wydano 42 karty.

W związku realizacją nowego zadania zleconego wydano 5 zaświadczeń o dochodach do programu Czyste Powietrze”

***W 2022 r. GOPS realizował następujące projekty:***

1. „Korpus Wsparcia Seniora”
2. „Asystent osoby niepełnosprawnej” – wydatkowano łącznie 139 935,26 zł,  
Program dla seniorów „Koperta Życia” w ramach, którego zakupiono 200 szt. kopert życia.



## 15. Komisja rozwiązywania problemów alkoholowych

Komisja Rozwiązywania Problemów Alkoholowych została powołana w dniu 15 kwietnia 2015 roku Zarządzeniem nr 0050.20.2015 Wójta Gminy Lubrza. W skład Komisji wchodzi 4 osoby: 1 przewodniczący oraz 3 członków.

W 2022 roku odbyło się 7 posiedzeń Komisji. Wzywano 3 osoby w związku z podejrzeniem nadużywania alkoholu oraz zaopiniowano pozytywnie 5 wniosków o zezwolenie na sprzedaż alkoholu.

Liczba podmiotów posiadających zezwolenie na sprzedaż napojów alkoholowych na dzień 1 stycznia 2022.: 29

Liczba podmiotów posiadających zezwolenie na sprzedaż napojów alkoholowych na dzień 31 grudnia 2022.: 27

**Zwalczanie narkomanii - 1 200,00 - przedstawienie profilaktyczne**

**Przeciwdziałanie alkoholizmowi - 91 323,15 zł**

Wydatki w kwocie 74 137,93 zł poniesione były na wynagrodzenia dla: psychologa, członków Gminnej Komisji Rozwiązywania Problemów Alkoholowych, pełnomocnika Wójta ds. rozwiązywania problemów alkoholowych, dla osób prowadzących zajęcia dla dzieci w świetlicach oraz zajęcia sportowe. Zajęcia dla dzieci odbywały się w świetlicach wiejskich w Buczy, Buczynie, Boryszynie natomiast zajęcia sportowe prowadzone były w Mostkach przez 6 miesięcy i w Lubrzy przez 9 m-cy.

Pozostałe wydatki w kwocie 17 236,84 zł poniesiono na:

- Zakup nagród na konkursy organizowane na pikniku profilaktycznym
- zakup materiałów na piknik profilaktyczny
- w ramach Gminnego programu zapewnialiśmy również dyżur psychologa zarówno dla mieszkańców w Urzędzie Gminy jak i dla dzieci w Publicznej szkole Podstawowej w Lubrzy. Pełniony był także dyżur terapeuty uzależnień tygodniowo od 2 do 4 godzin w zależności od ilości osób.
- dofinansowanie obozu strażackiego dla dzieci.
- opłaty telefoniczne ( w tym dostęp do internetu)
- opłata za energię
- szkolenie pełnomocnika Wójta oraz pracownika Urzędu Gminy,





- przegląd budowlany placów zabaw.
- Dopuszczenie placu zabaw w Przełazach

Wydatki inwestycyjne – **13 599,00zł** – dofinansowanie zakup placu zabaw do miejscowości Mostki.



## 16. Przedsiębiorcy w Gminie Lubrza

Liczba zarejestrowanych przedsiębiorców w gminie – stan na 31 grudnia 2022.: 212 działalności

### Najczęstszy przedmiot działalności tych przedsiębiorstw:

- PKD 4399Z - Pozostałe specjalistyczne roboty budowlane, gdzie indziej niesklasyfikowane – 12
- PKD 4711Z - Sprzedaż detaliczna prowadzona w niewyspecjalizowanych sklepach z przewagą żywności, napojów i wyrobów tytoniowych – 10
- PKD4520Z - Konserwacja i naprawa pojazdów samochodowych, z wyłączeniem motocykli - 9
- PKD 4331Z - Tynkowanie – 10
- PKD 4941Z - Transport drogowy towarów - 9
- PKD 4339Z - Wykonywanie pozostałych robót budowlanych wykończeniowych - 7
- PKD 5520Z - Obiekty noclegowe turystyczne i miejsca krótkotrwałego zakwaterowania – 8
- PKD 7022Z Pozostałe doradztwo w zakresie prowadzenia działalności gospodarczej i zarządzania - 6

### Liczba złożonych wniosków przez pracowników Gminy Lubrza od 01.01-31.12.2022:

#### 39 wnioski, w tym:

- założenie firmy – 9 wniosków
- zmiana – 17 wniosków
- zmiana z zawieszeniem – 4 wnioski
- zmiana z wznowieniem – 3 wnioski
- zakończenie – 6 wniosków

### Wnioski złożone spoza obszaru działania Gminy Lubrza:

- Łagów – 2
- Szczaniec – 1

### Przedsiębiorcy działających na terenie gminy pod względem płci:

- kobiety - 118 przedsiębiorców
- mężczyźni – 272 przedsiębiorców



## 17. Cele gminy na kolejne lata

1. Poprawa bezpieczeństwa mieszkańców poprzez budowę chodników, oświetlenia ulicznego oraz budowę i naprawę dróg gminnych,
2. Sprawny dowóz dzieci do szkół,
3. Podniesienie standardów funkcjonowania szkoły (doposażenie, remonty),
4. Systematyczne doposażanie Samorządowego Zakładu Budżetowego w niezbędny sprzęt,
5. Rozbudowa kanalizacji sanitarnych na nowopowstałych osiedlach zabudowy jednorodzinnej, modernizacja Stacji Uzdatniania Wody.
6. Sprawny system odbioru i wywozu odpadów komunalnych,
7. Budowa sieci internetowej - światłowodowej,
8. Budowa nowych strażnic oraz doposażanie wszystkich jednostek OSP w niezbędny sprzęt gaśniczy,
9. Budowa świetlic wiejskich: w Przełazach oraz Staropolu,
10. Montaż siedzeń na trybunach stadionu sportowego w Lubrzy,
11. Udostępnianie obiektów kulturalnych i sportowych dla ogółu społeczeństwa,
12. Zachowanie tradycji kulturalnych na wsiach,
13. Rozwój turystyki i promocji gminy.
14. Pozyskiwanie gruntów na potrzeby mieszkańców z zasobów Krajowego Ośrodka Wsparcia Rolnictwa oraz Państwowego Gospodarstwa Leśnego „Lasy Państwowe”.