

**UCHWAŁA NR XXI/177/21  
RADY GMINY LUBRZA**

z dnia 15 lutego 2021 r.

**w sprawie przystąpienia do sporządzenia miejscowego planu zagospodarowania przestrzennego gminy  
Lubrza w obrębie Mostki i Staropole**

Na podstawie art. 18 ust. 2 pkt. 5 ustawy z dnia 8 marca 1990 r. o samorządzie gminnym (Dz. U. z 2020 r., poz. 713 – tekst jednolity z późn. zm.) i art.14 ust. 1, 2 i 4 ustawy z dnia 27 marca 2003 r. o planowaniu i zagospodarowaniu przestrzennym (Dz. U. z 2020 r., poz. 293 – tekst jednolity z późn. zm.) uchwala się, co następuje:

§ 1. Przystępuje się do sporządzenia miejscowego planu zagospodarowania przestrzennego Gminy Lubrza, obejmującego tereny w obrębie Mostki i Staropole.

§ 2. Granice obszaru objętego planem określają załączniki graficzne nr 1 i 2 sporządzone na kopiach mapy ewidencyjnej stanowiące integralną część uchwały.

§ 3. Wykonanie uchwały powierza się Wójtowi Gminy Lubrza.

§ 4. Uchwała wchodzi w życie z dniem podjęcia i podlega podaniu do publicznej wiadomości w sposób zwyczajowo przyjęty.

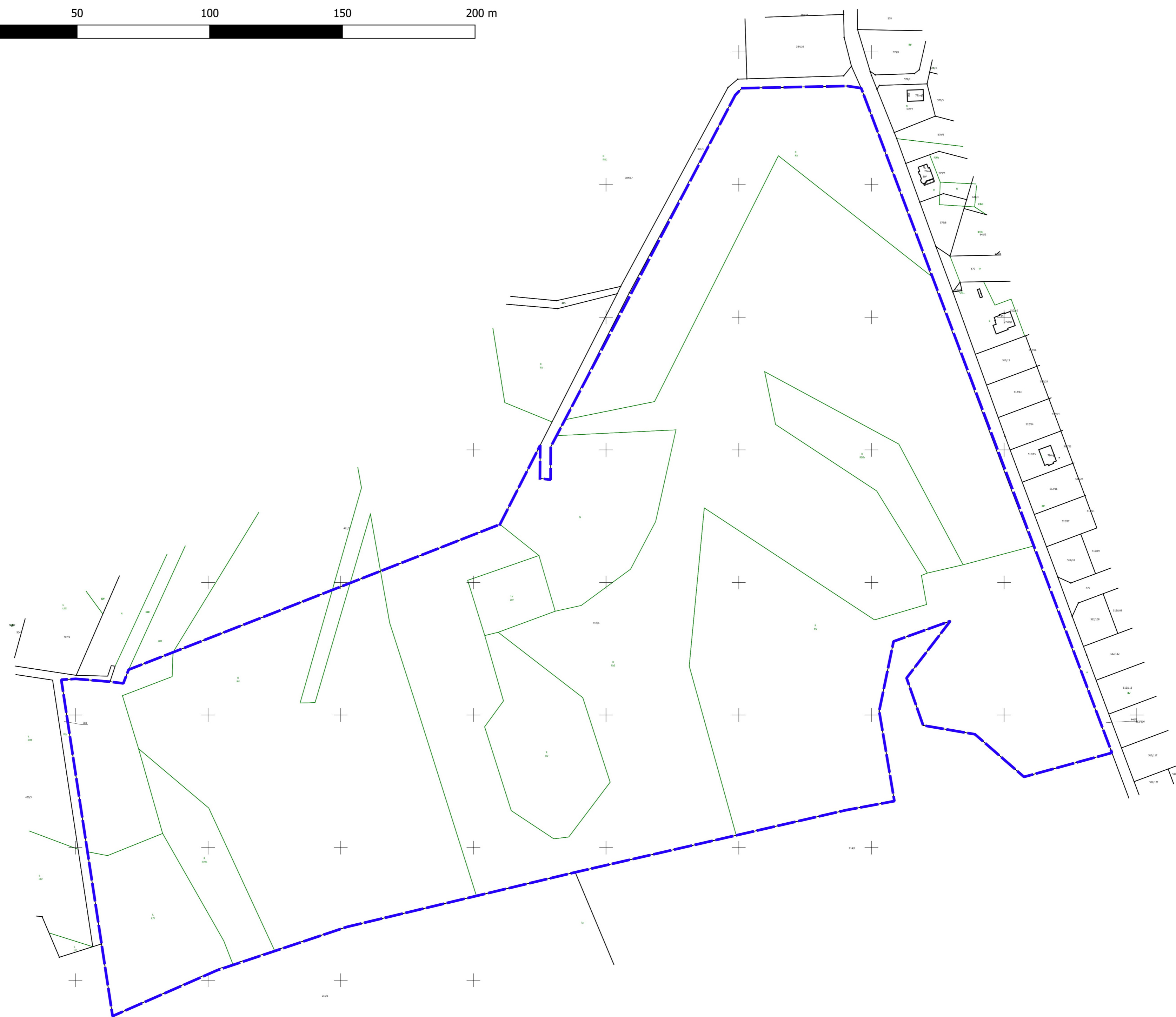
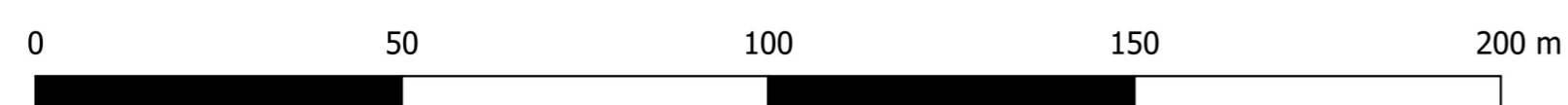
Przewodniczący Rady Gminy

**Piotr Kaczkowski**

woj. lubuskie  
pow. świebodziński  
gm. Lubrza  
obręb Mostki

Załącznik nr 1  
do uchwały Nr XXI/177/21  
Rady Gminy Lubrza  
z dnia 15 lutego 2021 r.

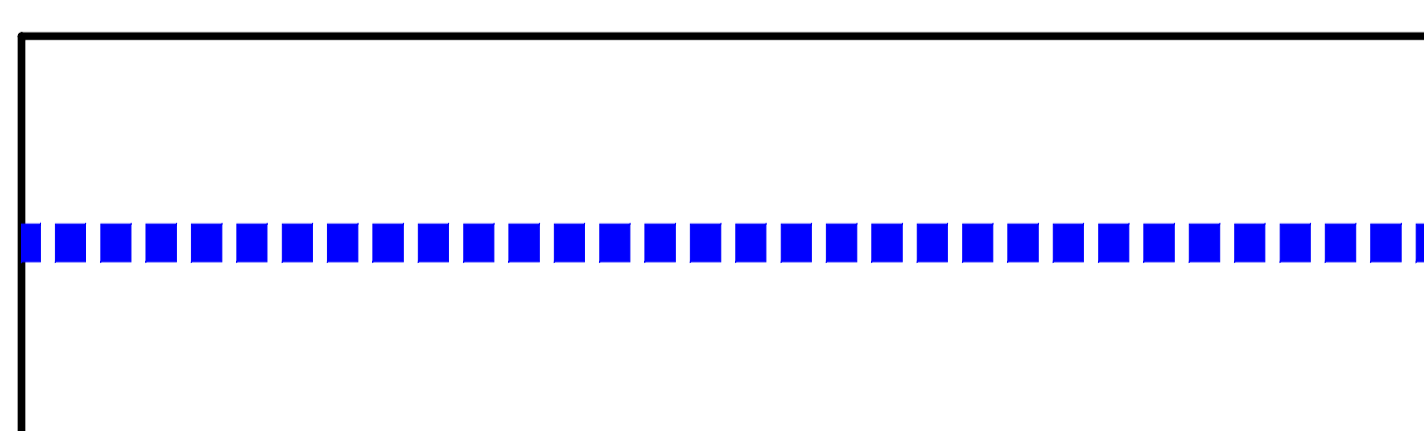
skala 1:2000



 granice terenu objętego planem

Załącznik nr 2  
do uchwały Nr XXI/178/21  
Rady Gminy Lubrza  
z dnia 15 lutego 2021 r.

woj. lubuskie  
pow. świebodziński  
gm. Lubrza  
obręb Staropole



granice terenu objętego planem

## Uzasadnienie

Zgodnie z art. 14 ust. 5 ustawy z dnia 27 marca 2003 r. o planowaniu i zagospodarowaniu przestrzennym przed podjęciem uchwały o przystąpieniu do sporządzenia miejscowego planu zagospodarowania przestrzennego przeprowadzono analizę dotyczącą:

1. zasadności przystąpienia do sporządzenia miejscowego planu zagospodarowania przestrzennego dla dwóch obszarów w gminie Lubrza w obrębie Mostki i Staropole,

2. stopnia zgodności przewidywanych rozwiązań z ustaleniami studium uwarunkowań i kierunków zagospodarowania przestrzennego gminy Lubrza uchwalonego uchwałą nr III/27/2002 Rady Gminy w Lubrzy z dnia 30 grudnia 2002 r. w sprawie uchwalenia studium uwarunkowań i kierunków zagospodarowania przestrzennego gminy Lubrza, z późniejszymi zmianami,

3. materiałów geodezyjnych niezbędnych do opracowania miejscowego planu zagospodarowania przestrzennego,

4. niezbędnego zakresu prac planistycznych.

Ad1.

Obręb Mostki - załącznik nr 1

W związku z wnioskiem, inwestora Pana Pawła Szczepańskiego, z dnia 01 lutego 2021 r., dotyczącym rozpoczęcia inwestycji polegającej na lokalizacji osiedla mieszkaniowego na gruntach położonych w obrębie Mostki gmina Lubrza na działce nr ewid: 412/6 położonej w obrębie Mostki gmina Lubrza oraz stosownie do art. 14 ust. 1 ustawy o planowaniu i zagospodarowaniu przestrzennym zachodzi konieczność sporządzenia miejscowego planu zagospodarowania przestrzennego oraz określenia sposobu i warunków zagospodarowania terenów. Aktualnie na terenie inwestora obowiązuje miejscowy plan przyjęty uchwałą Nr III/12/98 Rady Gminy w Lubrzy z dnia 18 grudnia 1998 r w sprawie uchwalenia zmian miejscowego planu zagospodarowania przestrzennego gm. Lubrza. Ustala on funkcje terenu 30PE – kopalnia surowców mineralnych o ustaleniach: teren eksploatacji kruszywa naturalnego dla potrzeb produkcji budownictwa i drogownictwa, które nie odpowiadają planom inwestycyjnym inwestora. Obszar określony w załączniku w obrębie Mostki, o pow. 25,2051 ha, obejmuje działkę nr ewid. 412/6. Teren działki to pokopalniany zrehabilitowany obszar w obrębie, którego występują tereny chronione ŁIII i LsV, które nie zostaną zabudowane. Teren objęty planem położony jest poza obszarami przyrodniczo chronionymi.

Obręb Staropole - załącznik nr 2

Teren działki nr ewid. 256/1 o powierzchni 0,6873 ha w obrębie Staropole oznaczony w załączniku nr 2 położony przy drodze powiatowej, stanowi własność skarbu państwa (KOWR). Od strony południowej działka graniczy z boiskiem sportowym, dla którego obowiązuje miejscowy plan zagospodarowania przestrzennego. W bezpośrednim sąsiedztwie działki istnieje zabudowa mieszkaniowa, którą działka otacza, od strony wschodniej za drogą gminną znajduje się cmentarz. Obecnie działka w południowej części jest użytkowana jako boisko sportowe z budowlanym zapleczem sportowym. Konieczność opracowania planu wynika z potrzeby jej całkowitego przeznaczenia na publicznie dostępne samorządowe parki o funkcji rekreacyjno – wypoczynkowej powiązanej z tym potrzeby ich urządzania w związku z budową i przebudową infrastruktury towarzyszącej. Teren objęty planem położony jest w Obszarze Chronionego Krajobrazu Rynna Paklicy i Ołoboku.

Procedura uchwalania miejscowego planu zagospodarowania przestrzennego została określona w ustawie z dnia 27 marca 2003r. o planowaniu i zagospodarowaniu przestrzennym. Tryb sporządzania planu miejscowego przewiduje konsultacje społeczne włącznie z dyskusją publiczną na etapie wyłożenia planu do publicznego wglądu. Tak skonstruowany tryb pracy umożliwi aktywne uczestnictwo w tworzeniu planu wszystkich osób zainteresowanych oraz zapewni maksymalny stopień zgodności z prawem i oczekiwaniami społeczności lokalnej i inwestorów, realizując jednocześnie politykę przestrzenną gminy, regionu i państwa.

Ad2.

Obręb Mostki - załącznik nr 1

Realizacja założeń planu jest sprzeczna z ustaleniami studium uwarunkowań i kierunków

zagospodarowania przestrzennego gminy Lubrza uchwalonego uchwałą nr III/27/2002 Rady Gminy w Lubrzy z dnia 30 grudnia 2002 r. w sprawie uchwalenia studium uwarunkowań i kierunków zagospodarowania przestrzennego gminy Lubrza, z późniejszymi zmianami.

W obowiązującym studium tereny określone w załączniku to tereny oznaczone jako tereny: powierzchniowej eksploatacji lokalnych złóż kruszyw naturalnych wprowadzenie funkcji mieszkaniowej będzie sprzeczne z ustaleniami studium, dlatego studium w tym zakresie wymaga zmiany.

Obręb Starolope - załącznik nr 2

Realizacja założeń planu nie jest sprzeczna z ustaleniami studium uwarunkowań i kierunków zagospodarowania przestrzennego gminy Lubrza uchwalonego uchwałą nr III/27/2002 Rady Gminy w Lubrzy z dnia 30 grudnia 2002 r. w sprawie uchwalenia studium uwarunkowań i kierunków zagospodarowania przestrzennego gminy Lubrza, z późniejszymi zmianami.

W obowiązującym studium tereny określone w załączniku to tereny oznaczone jako tereny: strefy osadniczo - rolnej wprowadzenie funkcji rekreacyjno – wypoczynkowej nie będzie sprzeczne z ustaleniami studium, w części tekstowej w tej strefie dopuszcza się lokalizację obiektów i urządzeń związanych z rekreacją oraz terenów zieleni, w tym cmentarzy i boisk sportowych.

Ad3.

Miejscowy plan zagospodarowania przestrzennego zostanie sporządzony z wykorzystaniem kopii map zasadniczych gromadzonych w Państwowym Zasobie Geodezyjnym i Kartograficznym w skali 1:1000.

Ad4.

Zakres prac planistycznych określa się zgodnie z art. 15 ust. 2 ustawy z dnia 27 marca 2003 r. o planowaniu i zagospodarowaniu przestrzennym.

W związku z tym, że nie występują okoliczności faktyczne i prawne uniemożliwiające podjęcie prac planistycznych, a wniosek o ich podjęcie należy uznać za zasadny i celowy, rekomenduje się Radzie Gminy w Lubrzy podjęcie niniejszej uchwały.